



*ÇUKUROVA ÜNİVERSİTESİ*

*2023 Yılı*

*ECZACILIK FAKÜLTESİ*

*Birim Faaliyet Raporu*

*Ocak 2024*  
*ADANA*

*Çukurova Üniversitesi*  
*Eczacılık Fakültesi*  
*Balcılı / ADANA*  
*eczacilik.cu.edu.tr*

## İçindekiler

BİRİM YÖNETİCİSİ SUNUŞU .....	5
<b>I- GENEL BİLGİLER .....</b>	<b>6</b>
A- MİSYON VE VİZYON .....	6
B- İDAREYE İLİŞKİN BİLGİLER.....	7
1- <i>Fiziksel Yapı</i> .....	7
2- <i>Teşkilat Yapısı</i> .....	9
a- <i>Akademik Yapı</i> .....	9
b- <i>İdari Yapı</i> .....	10
3- <i>Teknoloji ve Bilişim Altyapısı</i> .....	11
4- <i>İnsan Kaynakları</i> .....	12
a- <i>Akademik Personel</i> .....	12
b- <i>İdari Personel</i> .....	13
5- <i>Sunulan Hizmetler</i> .....	15
a- <i>Eğitim-Öğretim Hizmetleri</i> .....	15
<i>Fakültemiz, 2016-2017 eğitim-öğretim yılında 62 öğrenci ile lisans eğitimine başlamıştır. 2022-2023</i> <i>eğitim-öğretim yılında yeni gelen öğrencilerle birlikte bu sayı 402'e ulaşmıştır.</i> .....	15
b- <i>İdari Hizmetler</i> .....	16
<b>II- AMAÇ VE HEDEFLER .....</b>	<b>16</b>
A- TEMEL POLİTİKALAR VE ÖNCELİKLER .....	16
1- <i>Temel ve Öncelikli Amaç ve Hedefler</i> .....	16
B- BİRİMİN STARTEJİK PLANDA YER ALAN AMAÇ VE HEDEFLER.....	17
FAKÜLTEMİZ ECZACILIK LİSANS PROGRAMININ STANDARTLARA UYGUN ŞEKİLDE YÜRÜTÜLEBİLMESİ İÇİN GEREKLİ OLAN ÖĞRETİM ELEMANI VE ALTYAPI EKSİKLİKLERİNİN GİDERİLMESİ ÖNCELİĞİMİZDİR. BU EKSİKLİKLERİN GİDERİLMESİ İÇİN FAKÜLTEMİZDE BULUNAN 6 ADET ÖĞRENCİ LABORATUVARINDAN 3 TANESİNİN FİZİKSEL ALT YAPISI 2022 YILINDA REKTÖRLÜĞÜMÜZÜN DESTEĞİ İLE ÖĞRENCİLERİN PRATİĞİNE AÇILMIŞ OLUP, DİĞER 3 ADET LABORATUVAR İÇİN DE DESTEĞE İHTİYACIMIZ BULUNMAKTADIR. ....	17
C- DİĞER HUSUSLAR .....	17
FAKÜLTEMİZ KURULUŞUNDAN BUGÜNE EĞİTİM-ÖĞRETİM İÇİN GEREKLİ MALZEMELERİN TEMİNİ KONUSUNDA TALEPLERDE BULUNMUŞ VE ÇUKUROVA ÜNİVERSİTESİ BİLİMSEL ARAŞTIRMA PROJELERİ KOORDİNASYON BİRİMİNDEN ALINAN ALTYAPI PROJELERİNİN DESTEĞİYLE EKSİKLİKLERİNİ TAMAMLANMIŞTIR. BU SÜREÇTE ECZACILIK LİSANS PROGRAMI GEREKLİLİKLERİ İÇİN KULLANILAN PROJE BÜTÇELERİNDE ARAŞTIRMA OLANAKLARI İÇİN HARCAMA YAPILAMADIĞINDAN, ARAŞTIRMA LABORATUVARLARI ALTYAPISI VE BİLİMSEL FAALİYETLERİN DEVAMLILIĞI İÇİN GEREKLİ MALZEMELERİN TEMİNİ KONUSUNDA DAHA FAZLA DESTEĞE İHTİYAÇ DUYULMAKTADIR.....	17
FAALİYETLERE İLİŞKİN BİLGİ VE DEĞERLENDİRMELER.....	17
A- MALİ BİLGİLER .....	17
1- <i>Bütçe Uygulama Sonuçları</i> .....	17
<i>Bütçe giderlerine ilişkin, Birimimizin 2022 yılı bütçe uygulama sonuçları aşağıdaki tabloda gösterilmiştir.</i> .....	17
B- PERFORMANS BİLGİLERİ .....	17
1- <i>Performans Sonuçlarının Değerlendirilmesi</i> .....	17
2- <i>Stratejik Plan Değerlendirme Tabloları</i> .....	18
<b>III- KURUMSAL KABİLİYET VE KAPASİTENİN DEĞERLENDİRİLMESİ.....</b>	<b>20</b>
A- ÜSTÜNLÜKLER .....	20
B- ZAYIFLIKLAR.....	20
<b>IV- ÖNERİ VE TEDBİRLER .....</b>	<b>21</b>

EĞİTİM-ÖĞRETİM VE ARAŞTIRMALARIN DEVAMININ SAĞLANMASI İÇİN FAKÜLTE YENİ HİZMET BİNASINDA ÖĞRENCİ VE ARAŞTIRMA LABORATUVARLARI ALTYAPISININ TAMAMLANMASI GEREKMEKTEDİR. LİSANS EĞİTİM-ÖĞRETİMİNİN DEVAMI İÇİN HER BİR ANABİLİM DALINDA ÖĞRETİM ELEMANI İSTİHDAMINA İHTİYAÇ BULUNMAKTADIR. FAKÜLTEMİZİN BİLİMSEL ARAŞTIRMA ALTYAPISI VE DONANIMLARI SAĞLANINCAYA KADAR ORTAK ARAŞTIRMA PROJELERİNİN VERİLEREK BİLİMSEL FAALİYETLERİMİZİN DEVAMLILIĞI SAĞLANMALIDIR. ÖĞRETİM ELEMANLARININ ALANLARINDAKİ BİLİMSEL GELİŞİM VE DEĞİŞİMLERİ TAKİP EDEBİLMELERİ İÇİN KONGRE, SEMPOZYUM, KURS VB.

**BİLİMSEL AKTİVİTELERE KATILIMLARI DESTEKLENMELİDİR. AYRICA İDARİ  
PERSONELİN HİZMETİÇİ EĞİTİM PROGRAMLARINA KATILMASI TEŞVİK EDİLMELİDİR... 21**

## BİRİM YÖNETİCİSİ SUNUŞU



Çukurova Üniversitesi Eczacılık Fakültesi 24.10.2011 tarih ve 28094 sayılı Resmi Gazetede yayımlanan 2011/2276 karar sayısı ile kurulmuş olup 2016-2017 Eğitim-Öğretim döneminde öğrenci eğitimine başlamıştır. Eczacılık Fakülteleri, hasta-doktor-eczacı üçgeninde ilaç üretimi, ilacın doğru ve uygun bir şekilde hastaya ulaştırılması ve hastaya danışmanlık hizmeti sunan eczacıların eğitim-öğretiminden mesul olup Eczacılık eğitimi günden güne değişim ve gelişim göstermektedir. Fakültemiz çağdaş, klasik eğitime değer veren ve yanı sıra yeniliklere açık bir eğitim-öğretimi hedef olarak benimsemiştir. Çukurova Üniversitesi Eczacılık Fakültesi genç, dinamik ve araştırmayı ilke edinmiş bir eğitim kadrosu ile öğrencilerine eğitim vermektedir.

Her yıl düzenli olarak, 2005 yılında kabul edilen 5018 sayılı Kamu Mali Yönetimi ve Kontrol Kanunu 41. Maddesine dayanılarak yürürlüğe konulan “Kamu İdarelerinde Hazırlanacak Faaliyet Raporları Hakkında Yönetmelik” hükümlerine göre hazırlanan Birim Faaliyet Raporu fakültemizin geçmişten günümüze fiziki olanaklarını, öğrenci ve araştırma laboratuvarı alt yapısını, akademik ve idari personel sayısı, dağılımı ve performansını, bilgi ve teknolojik kaynaklarını ortaya koyması nedeniyle fakültemizin öz değerlendirilmesinin yapılabilmesine olanak sağlamakta ve ilerleyen dönemlerde alınması gereken önlemler ve yapılması gerekenler açısından bir rehber niteliği taşımaktadır.

2023 yılı Birim Faaliyet Raporunun hazırlanmasında katkıda bulunan ve emeği geçen tüm akademik ve idari personelimize teşekkürlerimi sunarım.

**Prof. Dr. Eda KUMCU**

**Dekan**

## I- GENEL BİLGİLER

### A- MİSYON VE VİZYON

#### **Fakültemizin misyonu**

Eğitim ve bilime değer veren, araştırma ve öğrenme sorumluluğunu meslek hayatında sürdürdürebilen, mesleğini uygulamada özgüveni yüksek, etik değerleri kendine ilke edinmiş eczacılar yetiştirmektir.

#### **Fakültemizin vizyonu**

Çağdaş, eğitime ve bilime önem veren, yeniliklere açık, bilimsel ve sosyal faaliyetlerde bulunan, ulusal ve uluslararası düzeyde ülkemizi temsil edebilecek bir fakülte olmaktır.

### YETKİ, GÖREV VE SORUMLULUKLAR

#### **Birimin Kuruluş Mevzuatı**

Çukurova Üniversitesi Eczacılık Fakültesi, 24.10.2011 tarih ve 28094 sayılı Resmî Gazete’de yayınlanan 26.09.2011 tarih ve 2011/2276 sayılı Bakanlar Kurulu Kararı ile kurulmuştur. 17.01.2012 gün ve 1/5 sayılı Senato kararı ile Yükseköğretim Kurulu Başkanlığının 05.04.2012 gün ve 15618 sayılı yazıları ile bölümlerimiz tamamlanmıştır. 12.01.2012 tarih ve 80-1801 sayılı YÖK yazısı ile Prof. Dr. Nuran ÖĞÜLENER, sonrasında ise 28.05.2012 tarih ve 742-23136 sayılı YÖK yazısı ile Prof. Dr. Necdet AYTAÇ Dekan Vekili olarak atanmıştır. 17.09.2012 tarih ve 1371-40342 sayılı yazısı, 13.09.2012 tarih ve 2012-34 sayılı karar ile Prof. Dr. Nuran ÖĞÜLENER Eczacılık Fakültesi Kurucu Dekanı olarak göreve başlamıştır. 07.12.2017 tarih ve 2017/62 sayılı YÖK kararı ile yeniden asaleten görevine ataması yapılmıştır. 11.12.2020 tarih ve 994-79720 sayılı YÖK yazısı ile 10.12.2020 tarihli ve 2020/36 sayılı Başkanlık Kararı uyarınca Prof. Dr. Eda KUMCU Dekan olarak atanmıştır. 05.01.2024 tarih ve 88206 Sayılı YOK yazısı ile ve 2023/84 sayılı Başkanlık Kararı uyarınca ikinci kez Dekan olarak atanmıştır.

Çukurova Üniversitesi Eczacılık Fakültesi; Eczacılık Meslek Bilimleri, Eczacılık Teknolojisi ve Temel Eczacılık Bilimleri Bölümlerinden oluşmaktadır. Eczacılık Fakültesinde, eğitim-öğretim, araştırma ve yönetsel faaliyetler, 2547 sayılı Yüksek Öğretim Kanunu, 2914 sayılı Yüksek Öğretim Personel Kanunu, 657 sayılı Devlet Memurları Kanunu ve bu kanunlara dayanarak çıkarılmış Üniversitelerde Akademik Teşkilat Yönetmeliği, Öğretim Üyeliğine Yükseltme ve Atanma Yönetmeliği ve ilgili diğer yönetmelik hükümlerine göre yapılmaktadır.

#### **Yetki, Görev ve Sorumluluklar**

**Dekan**, Rektörün önereceği, üniversite içinden veya dışından üç profesör arasından Yükseköğretim Kurulunca üç yıl süre ile seçilir ve atanır. Dekan, birlikte çalışmak üzere fakültenin aylıklı öğretim üyeleri arasından en çok iki kişiyi dekan yardımcısı olarak seçer.

Dekanın görev, yetki ve sorumlulukları:

1. Fakülte kurullarına başkanlık etmek, fakülte kurullarının kararlarını uygulamak ve fakülte birimleri arasında düzenli çalışmayı sağlamak,
2. Her öğretim yılı sonunda ve istendiğinde fakültenin genel durumu ve işleyişi hakkında rektöre rapor vermek,
3. Fakültenin ödenek ve kadro ihtiyaçlarını gerekçesi ile birlikte rektörlüğe bildirmek, fakülte bütçesi ile ilgili öneriyi fakülte yönetim kurulunun da görüşünü aldıktan sonra rektörlüğe sunmak,

4. Fakültenin birimleri ve her düzeydeki personeli üzerinde genel gözetim ve denetim görevini yapmak,

5. Bu kanun ile kendisine verilen diğer görevleri yapmaktır.

Dekan, fakülte ve bölümlere bağlı birimlerin öğrenim kapasitesinin rasyonel bir şekilde kullanılmasında ve geliştirilmesinde, gerektiği zaman güvenlik tedbirlerinin alınmasında, öğrencilere gerekli sosyal hizmetlerin sağlanmasında, eğitim-öğretim, bilimsel araştırma ve yayın faaliyetlerinin düzenli bir şekilde yürütülmesinde, bütün faaliyetlerin gözetim ve denetiminin yapılmasında, takip ve kontrol edilmesinde ve sonuçların alınmasında Rektöre karşı birinci derecede bilgi vermekle sorumludur.

**Fakülte Kurulu**, dekanın başkanlığında fakülteye bağlı bölümlerin başkanları ve üç yıl için fakülte'deki profesörlerin kendi aralarından seçecekleri üç, doçentlerin kendi aralarından seçecekleri iki, yardımcı doçentlerin kendi aralarından seçecekleri bir öğretim üyesinden oluşur. Fakülte Kurulunun görevleri:

1. Fakültenin, eğitim-öğretim, bilimsel araştırma ve yayım faaliyetleri ve bu faaliyetlerle ilgili esasları, plan, program ve eğitim - öğretim takvimini kararlaştırmak,
2. Fakülte yönetim kuruluna üye seçmek,
3. Bu kanunla verilen diğer görevleri yapmaktır.

**Fakülte Yönetim Kurulu**, dekanın başkanlığında Fakülte Kurulunun üç yıl için seçeceği üç profesör, iki doçent ve bir yardımcı doçentten oluşur. Fakülte Yönetim Kurulu dekanın çağırısı üzerine toplanır. Yönetim Kurulu gerekli gördüğü hallerde geçici çalışma grupları, eğitim-öğretim koordinatörlükleri kurabilir ve bunların görevlerini düzenler.

Fakülte Yönetim Kurulunun Görevleri:

1. Fakülte kurulunun kararları ile tespit ettiği esasların uygulanmasında dekana yardım etmek,
2. Fakültenin eğitim-öğretim, plan ve programları ile takvimin uygulanmasını sağlamak,
3. Fakültenin yatırım, program ve bütçe tasarısını hazırlamak,
4. Dekanın fakülte yönetimi ile ilgili getireceği bütün işlerde karar almak,
5. Öğrencilerin kabulü, ders intibakları ve çıkarılmaları ile eğitim - öğretim ve sınavlara ait işlemleri hakkında karar vermek,
6. Bu kanunla verilen diğer görevleri yapmaktır.

### **İdari Birimler**

**Fakülte Sekreteri**, dekan tarafından belirlenen görevleri yapmak ve fakülte ile ilgili her türlü koordinasyonu sağlamak ile görevlidir. 2547 Sayılı Yükseköğretim Kanunu'nun 51/b, 51/c maddelerinin gereğini yapar. Fakülte'deki idari birimlerin mevzuata uygun ve düzen içinde çalışmasını sağlar.

## ***B- İDAREYE İLİŞKİN BİLGİLER***

### ***1- Fiziksel Yapı***

Çukurova Üniversitesi Eczacılık Fakültesi, Balcalı Yerleşkesinde 16000 m<sup>2</sup>'lik bir alanda bulunmaktadır. Fakültemizde, 55 adet akademik personel çalışma odası, bir adet konferans salonu, bir adet kütüphane, bir adet toplantı salonu, bir adet Herbaryum odası, altı adet öğrenci laboratuvarı, bir adet derslik, beş adet amfi, beş adet interaktif derslik, bir adet kafeterya ayrıca Dekanlık ve Dekanlığa bağlı idari alan bulunmaktadır.

### Kapalı alanlara ilişkin bilgiler aşağıdaki tabloda gösterilmiştir

HİZMET BİNASI ALANLARI	ADET	KAPALI ALAN MİKTARI (m <sup>2</sup> )	KAPASİTE (kişi)
<b>EĞİTİM ALANLARI</b>			
Sınıf	1	210	130
Amfi	5	780	550
Toplantı Salonu	1	104	30
Konferans Salonu	1	238	180
Bilgisayar Laboratuvarı			
...			
<b>SOSYAL ALANLAR</b>			
Öğrenci Yemekhanesi			
Personel Yemekhanesi			
Kütüphane	1	255	96
Kantin			
Kafeterya	1	240	120
Dolu Lojman			
Boş Lojman			
Misafirhane			
Sinema Salonu			
Dinlenme Tesisleri			
Öğrenci Kulüpleri	1	110	
Mezun Öğrenciler Derneği			
Okul Öncesi (Anaokul)			
İlköğretim Okulu (Hastanede yatan çocuklar için)			
...			
<b>KAPALI SPOR ALANLARI</b>			
Yüzme Havuzu			
Basketbol Sahası			
Voleybol Sahası			
Kondisyon Salonu			
Güreş Antrenman Salonu			
Spor Salonu			
Kürek Evi			
Jimnastik Salonu			
Masa Tenisi Salonu			
...			
<b>İDARİ ALANLAR</b>			
Akademik Personel Çalışma Ofisi	55	15	23
İdari Personel Çalışma Ofisi	18	15	14
Ambar	1	15	1
Arşiv	1	18	1
Atölyeler			
...			
Mutfak	7		
Çamaşırhane			



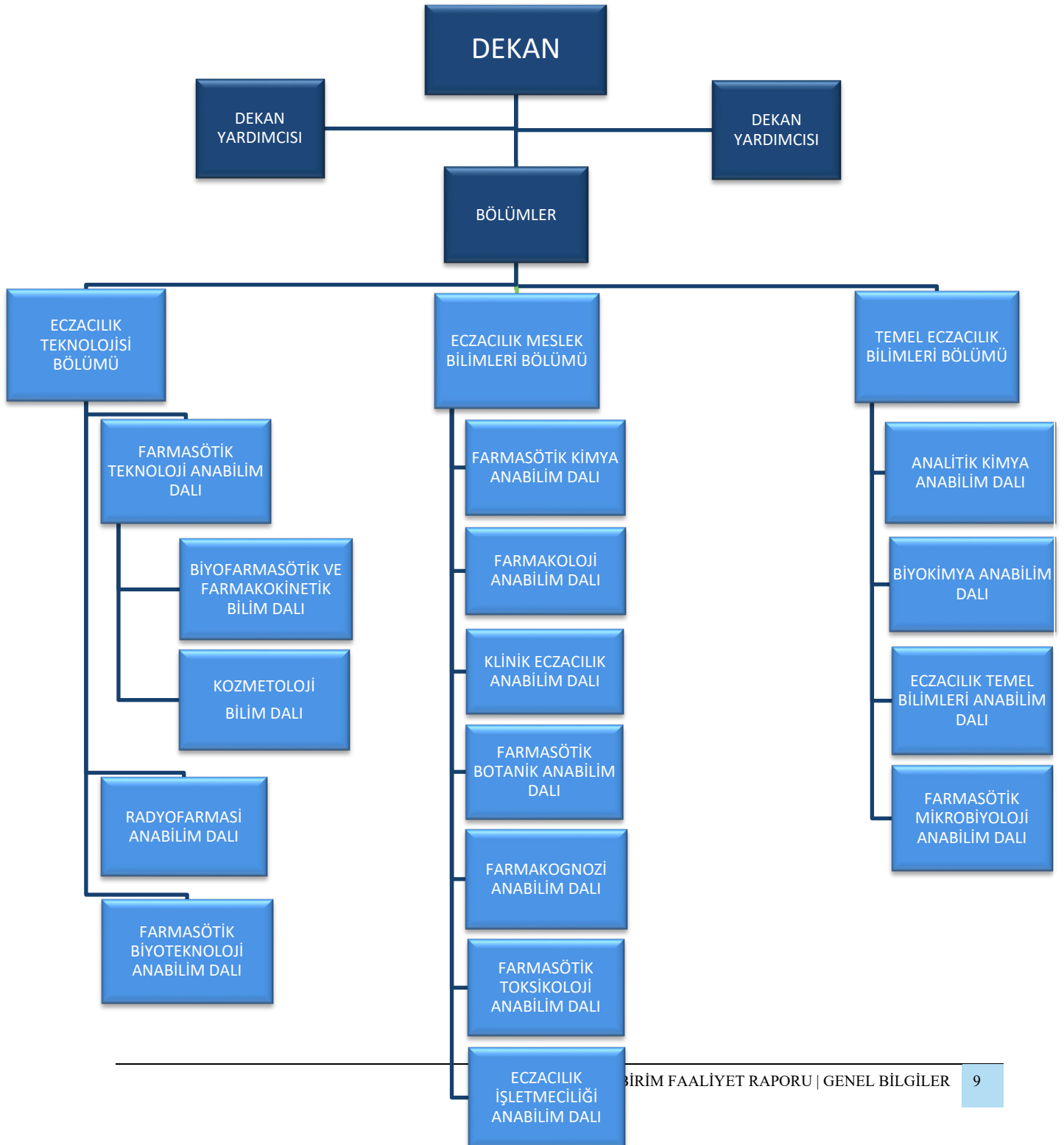
Teknik Servis			
Kan Merkezi			
Yanık Ünitesi			

## 2- Teşkilat Yapısı

### a- Akademik Yapı

Bölgülerimiz Çukurova Üniversitesi Eczacılık Fakültesi Eczacılık Meslek Bilimleri, Eczacılık Teknolojisi ve Temel Eczacılık Bilimleri Bölümlerinden oluşmaktadır

#### Akademik Teşkilat Şeması



### ***b- İdari Yapı***

Fakültemizde, Genel İdari Hizmetleri sınıfında 8 + 1\*, Sağlık Hizmetleri ve Yardımcı Sağlık Hizmetler sınıfında 2, Yardımcı Hizmetler sınıfında 1 ve işçi olarak çalışan 2 kişi olmak üzere toplam 14 adet idari personel bulunmaktadır

\* Bir idari personel 13. Maddeye göre Tarsus Üniversitesinde görevlendirilmiştir.

### **İdari Teşkilat Şeması**



### 3- Teknoloji ve Bilişim Altyapısı

Bilgi ve teknolojik kaynaklara ilişkin bilgiler aşağıdaki tabloda gösterilmiştir.

Hesap Kodu	I. Düzey Kodu	II. Düzey Kodu	III. Düzey Kodu	IV. Düzey Kodu	Taşınır Kod Listesi	ADET
255	02	01	01	01	Masaüstü Bilgisayarlar (Sanal Server kayıtları var ise 255.02.01.01.99 kodlu satıra eklenebilir.)	14
255	02	01	01	02	Dizüstü Bilgisayarlar	1
255	02	01	01	03	Tablet Bilgisayarlar	
255	02	01	01	04	Cep Bilgisayarları	
255	02	01	01	99	Diğer Bilgisayarlar (Sanal Serverlar vs.)	
255	02	01	02		Bilgisayar Sunucu Kasaları ve Ekipmanları	
255	02	01	02	01	Kule Sunucular	
255	02	01	02	02	Blade Sunucular	
255	02	01	02	03	Raf Sunucular	
255	02	01	02	04	Data Kasaları ile Sunucu ve Ağ Cihazı Kabinleri	
255	02	01	02	99	Diğer Bilgisayar Sunucu Kasaları ve Ekipmanları	
255	02	02	01		Yazıcılar ve Okuyucular	5
255	02	02	02		Tarayıcılar	
255	02	02	04		Yedekleme Cihazları (Harici Yedekleme Üniteleri)	1
255	02	03	01		Fotokopi Makineleri	1
255	02	04	01		Telefonlar	22
255	02	04	02		Faks Cihazları	
255	02	04	03	01	Modemler (SDH ve Erişim Cihazları)	
255	02	04	03	02	Swichler (Anahtarlar)	1
255	02	04	03	03	Hublar	
255	02	04	03	04	Routerler (Yönlendirici Cihazlar)	
255	02	04	03	05	İletişim Ağ Cihazları	
255	02	04	03	06	Çok Fonksiyonlu Network Cihazları	
255	02	04	03	07	İletişim Çeviricileri	
255	02	04	03	08	Firewall Cihazları	
255	02	04	03	99	Diğer Network Cihazları	
255	02	05	01	01	Projektörler (Projeksiyon Cihazları)	3
255	02	05	01	02	Tepegözler (Slayt Cihazları)	
255	02	05	02	01	Müzik Çalarlar ve Kaydediciler ile Donanımları (Radyo, Kaset Çalar, Müzik Setleri vb.)	
255	02	05	02	02	Televizyonlar	
255	02	05	02	03	Videolar	
255	02	05	04	01	Kameralar	
255	02	05	04	02	Fotoğraf Makineleri	
255	02	99	04	01	Daktilolar	
255	06	05			Kitap, Belge, El Yazmaları ve Nadir Eserler (Tarihi Değeri Olan)	
255	07	02	01		Kitaplar	76
255	07	02	02	01	Dergiler	
255	07	02	02	02	Gazeteler	
255	07	02	03		Tezler ve Araştırma Çalışmaları	
...					...	

Birim hizmetlerinde kullanılan/sunulan yazılımlara ilişkin bilgiler aşağıdaki tabloda gösterilmiştir.

Yazılım	Açıklama	Yazılım Edinim Şekli			
		Bilgi İşlem DB	Satın Alma	Kiralama	Kamu Kurumu
Öğrenci İşleri Sınav Optik Okuyucu Yazılımı	Otomasyon		X		

#### 4- İnsan Kaynakları

##### a- Akademik Personel

Çukurova Üniversitesi Eczacılık Fakültesinde, 17 (On yedi) öğretim üyesi (1'i 2547 sayılı kanununun 13. maddesinin b-4 nolu fıkrasına göre Fakültemizde görevlendirilme), 7 (Yedi) araştırma görevlisinden oluşan toplam 24 adet akademik personel görev yapmaktadır.

**Akademik personelin istihdam şekline ilişkin bilgileri aşağıdaki tabloda gösterilmiştir.**

İSTİHDAM ŞEKLİ	FİİLİ ÇALIŞAN PERSONEL SAYISI
Kadrolu Akademik Personel	22
Sözleşmeli Akademik Personel	
<b>TOPLAM</b>	

**Akademik personelin unvanlarına ilişkin bilgileri aşağıdaki tabloda gösterilmiştir.**

UNVANI	FİİLİ ÇALIŞAN PERSONEL SAYISI
Profesör	1+1*
Doçent	4
Doktor Öğretim Üyesi	11+1**
Öğretim Görevlisi (Okutman, Uzman vs. Dahil)	
Araştırma Görevlisi	5
<b>TOPLAM</b>	<b>23</b>

\*2547 Sayılı Yükseköğretim Kanununun 13.maddesinin b-4 fıkrası uyarınca Fakültemizde görevli.

\*\* 2547 Sayılı Yükseköğretim Kanununun 13.maddesinin b-4 fıkrası uyarınca Fen Fakültesi Biyoloji bölümünde görevli.

**Yabancı uyruklu akademik personelin unvanlarına ilişkin bilgileri aşağıdaki tabloda gösterilmiştir.**

UNVANI	GELDİĞİ ÜLKE ADI	FİİLİ ÇALIŞAN PERSONEL SAYISI
Profesör		
Doçent		
Doktor Öğretim Üyesi		
Öğretim Görevlisi (Okutman, Uzman vs. Dahil)		
Araştırma Görevlisi		
<b>TOPLAM</b>		

Görevlendirilen akademik personel sayılarına ilişkin bilgiler aşağıdaki tabloda gösterilmiştir.

UNVANI	ÇEŞİTLİ ÜNİVERSİTELERDEN BİRİMİMİZDE GÖREVLENDİRİLEN AKADEMİK PERSONEL SAYISI	BİRİMİMİZDEN ÇEŞİTLİ ÜNİVERSİTELERE GÖREVLENDİRİLEN AKADEMİK PERSONEL SAYISI
Profesör		
Doçent		
Doktor Öğretim Üyesi		1**
Öğretim Görevlisi (Okutman, Uzman vs. Dahil)		
Araştırma Görevlisi		3*
<b>TOPLAM</b>		

\*2547 Sayılı Kanunun 39. maddesi uyarınca başka üniversitelerde görevli.

\*\* Yurt dışı görevlendirme

Akademik personelin hizmet yıllarına ilişkin bilgileri aşağıdaki tabloda gösterilmiştir.

HİZMET SÜRESİ	0-5 YIL	6-10 YIL	11-15 YIL	16-20 YIL	21-25 YIL	26-30 YIL	31 YIL VE ÜZERİ	*TOPLAM
KİŞİ SAYISI	6	2	8	3	1	2	1	23
YÜZDE (%)	26	8.69	34.78	13.04	4.34	8.69	4.34	100 (%)

Akademik personelin yaş aralıklarına ilişkin bilgileri aşağıdaki tabloda gösterilmiştir.

YAŞ ARALIĞI	0-25 YAŞ	26-30 YAŞ	31-35 YAŞ	36-40 YAŞ	41-50 YAŞ	51 YAŞ VE ÜZERİ	*TOPLAM
KİŞİ SAYISI		5	7	4	5	2	23
YÜZDE (%)		21.73	30.43	17.39	21.73	8.69	100 (%)

### **b- İdari Personel**

Fakültemizde 5 (Beş) adet kadrolu, 6 (Altı) adet 2547 sayılı kanunun 13. maddesinin b-4 nolu fıkrasına göre görevlendirilmiş, 1 adet sözleşmeli personel ve 2 adet işçi olmak üzere toplam 14 (On Dört) adet idari personel çalışmaktadır.

İdari personel sayılarına ilişkin bilgiler aşağıdaki tabloda gösterilmiştir.

İSTİHDAM ŞEKLİ	FİİLİ ÇALIŞAN PERSONEL SAYISI
Kadrolu İdari Personel	11
Sözleşmeli İdari Personel	1
İşçi	2
Geçici İşçi	
<b>TOPLAM</b>	<b>14</b>

İdari personelin hizmet sınıfına ilişkin bilgileri aşağıdaki tabloda gösterilmiştir.

HİZMET SINIFI	FİİLİ ÇALIŞAN PERSONEL SAYISI
Genel İdare Hizmetleri	8+1*
Sağlık Hizmetleri Sınıfı	1
Teknik Hizmetler Sınıfı	
Eğitim ve Öğretim Hizmetleri Sınıfı	
Avukatlık Hizmetleri Sınıfı	
Din Hizmetleri Sınıfı	
Yardımcı Hizmetler Sınıfı	1
<b>*TOPLAM</b>	<b>11</b>

\* 1 personel Tarsus Üniversitesinde görevlendirilmiştir.

İdari personelin eğitim durumuna ilişkin bilgileri aşağıdaki tabloda gösterilmiştir.

EĞİTİM SEVİYESİ	FİİLİ ÇALIŞAN PERSONEL SAYISI	YÜZDE (%)
İlkokul		
Ortaokul		
Lise	3	
Ön lisans	2	
Lisans	6	
Yüksek Lisans		
Doktora		
<b>*TOPLAM</b>	<b>11</b>	<b>100 (%)</b>

İdari personelin hizmet yıllarına ilişkin bilgileri aşağıdaki tabloda gösterilmiştir.

HİZMET SÜRESİ	0-5 YIL	6-10 YIL	11-15 YIL	16-20 YIL	21-25 YIL	26-30 YIL	31 YIL VE ÜZERİ	*TOPLAM
KİŞİ SAYISI	2	5	3		1	1		12
YÜZDE (%)	16,66	41,66	24,99		8,33	8,33		100 (%)

İdari personelin yaş aralıklarına ilişkin bilgileri aşağıdaki tabloda gösterilmiştir.

YAŞ ARALIĞI	0-25 YAŞ	26-30 YAŞ	31-35 YAŞ	36-40 YAŞ	41-50 YAŞ	51 YAŞ VE ÜZERİ	*TOPLAM
KİŞİ SAYISI	1	3		4	3	1	12
YÜZDE (%)	8,33	24,99		33,33	24,99	8,33	100 (%)

İşçilerin istihdam şekline ilişkin bilgileri aşağıdaki tabloda gösterilmiştir.

İSTİHDAM ŞEKLİ	FİİLİ ÇALIŞAN PERSONEL SAYISI
İşçiler (Sürekli)	2
Geçici İşçiler (Vizeli)	
<b>TOPLAM</b>	<b>2</b>

İşçilerin eğitim durumuna ilişkin bilgileri aşağıdaki tabloda gösterilmiştir.

EĞİTİM SEVİYESİ	FİİLİ ÇALIŞAN PERSONEL SAYISI	YÜZDE (%)
İlkokul		
Ortaokul		
Lise	2	100
Ön lisans		
Lisans		
Yüksek Lisans		
Doktora		
<b>*TOPLAM</b>	<b>2</b>	<b>100 (%)</b>

İşçilerin hizmet yıllarına ilişkin bilgileri aşağıdaki tabloda gösterilmiştir.

HİZMET SÜRESİ	0-5 YIL	6-10 YIL	11-15 YIL	16-20 YIL	21-25 YIL	26-30 YIL	31 YIL VE ÜZERİ	*TOPLAM
KİŞİ SAYISI			1		1			2
YÜZDE (%)			50		50			100 (%)

İşçilerin yaş aralıklarına ilişkin bilgileri aşağıdaki tabloda gösterilmiştir.

YAŞ ARALIĞI	0-25 YAŞ	26-30 YAŞ	31-35 YAŞ	36-40 YAŞ	41-50 YAŞ	51 YAŞ VE ÜZERİ	*TOPLAM
KİŞİ SAYISI					2		2
YÜZDE (%)					100		100 (%)

## 5- Sunulan Hizmetler

### a- Eğitim-Öğretim Hizmetleri

Fakültemiz, 2016-2017 eğitim-öğretim yılında 62 öğrenci ile lisans eğitimine başlamıştır. 2023-2024 eğitim-öğretim yılında yeni gelen öğrencilerle birlikte bu sayı 402'e ulaşmıştır.

Öğrenci kontenjanları ve doluluk oranlarına ilişkin bilgiler aşağıdaki tabloda gösterilmiştir.

ÖĞRENCİ KONTENJANLARI VE DOLULUK ORANLARI				
BÖLÜM ADI	**YGS KONTENJANI	*YGS SONUCU YERLEŞEN	BOŞ KALAN	DOLULUK ORANI (%) (* / **)
Eczacılık	60+17	67		100
...				
<b>TOPLAM</b>	<b>60+17</b>	<b>67</b>	<b>0</b>	<b>100</b>

\* 17 öğrenci deprem ek kontenjanı ile Fakültemize yerleşmiştir.

Öğrenim gören öğrenci sayılarına ilişkin bilgiler aşağıdaki tabloda gösterilmiştir.

BÖLÜM ADI	I. ÖĞRETİM	II. ÖĞRETİM	UZAKTAN ÖĞRETİM	TOPLAM
Eczacılık	438			438
...				
<b>TOPLAM</b>	<b>438</b>			<b>438</b>

Öğrenim gören yabancı uyruklu öğrenci sayılarına ilişkin bilgiler aşağıdaki tabloda gösterilmiştir.

BÖLÜM ADI	I. ÖĞRETİM	II. ÖĞRETİM	UZAKTAN ÖĞRETİM	TOPLAM
Eczacılık	31			31
...				0
<b>TOPLAM</b>	<b>31</b>	<b>0</b>	<b>0</b>	<b>31</b>

Lisansüstü öğrenim gören öğrencilerin sayısal dağılımı aşağıda gösterilmiştir.

ANABİLİM DALI ADI	TEZLİ YÜKSEK LİSANS	TEZSİZ YÜKSEK LİSANS	YÜKSEK LİSANS TOPLAMI	DOKTORA	GENEL TOPLAM
...	10		10		10
<b>GENEL TOPLAM</b>	<b>10</b>		<b>10</b>		<b>10</b>

Mezun olan öğrenci sayılarına ilişkin bilgiler aşağıdaki tabloda gösterilmiştir.

BÖLÜM ADI	I. ÖĞRETİM	II. ÖĞRETİM	UZAKTAN ÖĞRETİM	TOPLAM
Eczacılık	166			166
...				0
<b>TOPLAM</b>	<b>166</b>		<b>0</b>	<b>166</b>

## **b- İdari Hizmetler**

İdarenin veya harcama biriminin görev, yetki ve sorumlulukları çerçevesinde Fakültemiz için gerekli yürütme işlemleri 2022 faaliyet dönemi içinde sorunsuz bir şekilde gerçekleştirilmiştir

## **II- AMAÇ ve HEDEFLER**

### **A- TEMEL POLİTİKALAR VE ÖNCELİKLER**

#### **1- Temel ve Öncelikli Amaç ve Hedefler**

- Akademik personel dağılımı dikkate alınarak akademik kadro eksikliğinin giderilmesi
- İdari personel dağılımı dikkate alınarak idari personel kadro eksikliğinin giderilmesi
- Her anabilim dalında lisansüstü eğitimin başlayabilmesi için akademik personel eksikliğinin giderilmesi
- Öğrenci eğitimi için gerekli laboratuvarların fiziksel alt yapı eksikliklerinin giderilmesi
- Bilimsel araştırma için gerekli olan alt yapı ve ekipman eksikliklerinin giderilmesi

#### **2- Genel Amaç ve Hedefler**

- Fakültemiz Eczacılık lisans programının akreditasyon sürecinin başlayabilmesi için gerekli ön hazırlıkların başlatılması
- Fakültemizde eğitim-öğretimin değerlendirilmesi ve yapılandırılması
- Araştırma laboratuvarları temel altyapı ve ekipman ihtiyaçlarının giderilmesi
- Lisansüstü eğitim programlarının açılabilmesi için gerekli çalışmaların devam etmesi
- Ulusal ve uluslararası dergilerde yayımlanan bilimsel araştırma makale sayılarının artırılması
- Akademik personelin ulusal/uluslararası kongre, sempozyum vb. eğitimlere katılımlarına destek verilmesi
- İdari Personelin görev tanımları dahilinde kurum içi/kurum dışı eğitimlere katılımına destek verilmesi



## B- Birimin Startejik Planda Yer Alan Amaç ve Hedefler

Fakültemiz Eczacılık lisans programının standartlara uygun şekilde yürütülebilmesi için gerekli olan öğretim elemanı ve altyapı eksikliklerinin giderilmesi önceliğimizdir. Bu eksikliklerin giderilmesi için Fakültemizde bulunan 6 adet öğrenci laboratuvarından 3 tanesinin fiziksel alt yapısı 2022 yılında Rektörlüğümüzün desteği ile öğrencilerin pratiğine açılmış olup, diğer 3 adet laboratuvar için de desteğe ihtiyacımız bulunmaktadır.

## C- DİĞER HUSUSLAR

Fakültemiz kuruluşundan bugüne Eğitim-Öğretim için gerekli malzemelerin temini konusunda taleplerde bulunmuş ve Çukurova Üniversitesi Bilimsel Araştırma Projeleri Koordinasyon Biriminden alınan altyapı projelerinin desteğiyle eksikliklerini tamamlanmıştır. Bu süreçte Eczacılık lisans programı gereklilikleri için kullanılan proje bütçelerinde araştırma olanakları için harcama yapılmadığından, araştırma laboratuvarları altyapısı ve bilimsel faaliyetlerin devamlılığı için gerekli malzemelerin temini konusunda daha fazla desteğe ihtiyaç duyulmaktadır.

## FAALİYETLERE İLİŞKİN BİLGİ ve DEĞERLENDİRMELER

### A- MALİ BİLGİLER

#### 1- Bütçe Uygulama Sonuçları

Bütçe giderlerine ilişkin, Birimimizin 2023 yılı bütçe uygulama sonuçları aşağıdaki tabloda gösterilmiştir.

Bütçe giderleri uygulama sonuçlarına ilişkin bilgiler aşağıdaki tabloda gösterilmiştir.

KOD	BÜTÇE GİDERLERİ	**2023 BAŞLANGIÇ ÖDENEĞİ	EKLENEN ÖDENEK	DÜŞÜLEN ÖDENEK	TOPLAM ÖDENEK	*2023 YILI GERÇEKLEŞEN HARCAMA TOPLAMI	GERÇEKLEŞME ORANI (%) (*/**)	SAPMA VAR İSE NEDENİ
01	Personel Giderleri	10.148.620,90			10.148.620,90	10.148.620,90	100	
02	Sosyal Güvenlik Kurumlarına Devlet Primi Giderleri	1.211.761,89			1.211.761,89	1.211.761,89	100	
03	Mal Ve Hizmet Alım Giderleri	235.715,01			235.715,01	235.715,01	100	
05	Cari Transferler							
06	Sermaye Giderleri							
07	Sermaye Transferleri							
	<b>TOPLAM</b>							

### B- PERFORMANS BİLGİLERİ

#### 1- Performans Sonuçlarının Değerlendirilmesi

a- Alt Program Hedef Ve Göstergeleriyle İlgili Gerçekleşme Sonuçları Ve Değerlendirmeler

2022 Performans Göstergesi gerçekleşme sonuçları 2022 hedefleri ile kısmen uyumludur. Uyumlu olmayan sapmaların 2019 yılı Aralık ayında başlayan pandemi ile ilişkili olduğu düşünülmektedir.

## 2- Stratejik Plan Değerlendirme Tabloları

STRATEJİK HEDEF NO	AMAÇ-	PERFORMANS GÖSTERGESİ (2022 YILI DİKKATE ALINACAKTIR.)	2022 YILI GERÇEKLEŞME SONUCU	İLGİLİ BİRİMLER
1-1.		SCI/SCI-E/SSCI/AHCI Endeskelerine giren toplam yayın sayısı	20	Akademik Birimler-Bilgi İşlem Daire Başkanlığı
		SCI/SCI-E/SSCI/AHCI Endeskelerine giren her bir yayın için ilgili dergi etki faktörleri toplam sayısı	59	
		SCI/SCI-E/SSCI/AHCI Endeskelerine giren dergilerde yapılan toplam atıf sayısı	401,57	
		Bilimsel araştırma yöntemleri ve araştırma sonuçlarının yayına dönüştürülmesi konusunda eğitim alan öğretim elemanı sayısı		
1-2.		Ulusal dış kaynaklı (TÜBİTAK vb. kamu kurum ve kuruluşlar, sanayi işbirliği) proje sayısı	2	Akademik ve İdari Birimler
		Uluslararası (AB, NATO vb.) kaynaklı proje sayısı		
1-3.		SCI/SCI-E/SSCI/AHCI Endekslerine giren toplam doktora tez sayısı		Akademik Birimler
		SCI/SCI-E/SSCI/AHCI Endekslerine giren doktora tezinden üretilmiş toplam yayın sayısı		
		SCI/SCI-E/SSCI/AHCI Endekslerine giren toplam yüksek lisans tez sayısı		
		SCI/SCI-E/SSCI/AHCI Endekslerine giren yüksek lisans tezinden üretilmiş toplam yayın sayısı		
		SCI/SCI-E/SSCI/AHCI Endekslerine giren doktora tezlerinden üretilmiş etki değeri 0,80 ve üzeri olan dergilerdeki toplam yayın sayısı	1	
	SCI/SCI-E/SSCI/AHCI Endekslerine giren yüksek lisans tezlerinden üretilmiş etki değeri 0,80 ve üzeri olan dergilerdeki toplam yayın sayısı			
1-4.		Yeni kurulan mükemmeliyet merkezi sayısı		Akademik ve Genel Sekreterlik
1-5.		Alınan toplam patent sayısı		Akademik Birimler
		Faydalı model ve endüstriyel tasarım toplam sayısı	1	
2-1.		Ön lisans, lisans ve lisansüstü düzeylerde değerlendirilen eğitim programı sayısı		Akademik Birimler, Öğrenci İşleri Daire Başkanlığı, Bilgi İşlem Daire Başkanlığı
		İç ve dış paydaş toplantılarında belirtilen görüşlerin yansıtıldığı eğitim programı sayısı		
		Uluslararası eğilimlerin analiz edilmesi sonucu ihtiyaç duyulan yeniliklerin müfredata yansıtıldığı eğitim programı sayısı		
		Saha uygulamalarının daha etkin yapılması amacıyla değerlendirilen eğitim programı sayısı		
	Eğitim programlarının gözden geçirilerek EOBS bilgileri güncellenen program sayısı	1		
2-2.		Bağlı değerlendirme sisteminiz, mezun kalitesini artırma yönünde revize edildi mi?	(Evet/Hayır)	Akademik Birimler, Sürekli Eğitim AUM, Uzaktan Eğitim AUM, Öğrenci İşleri Daire Başkanlığı, Bilgi İşlem Daire Başkanlığı,
		Değişim programları ile Üniversitemiz dışında eğitim alan öğrenci sayısı		
		Uzaktan eğitim yoluyla yaşam boyu öğrenme programlarından yararlanan öğrenci sayısı		
		Program hedef ve amacında belirtilen yabancı dil düzeyindeki öğrenci sayısı		
2-3.		Açılan eğitim becerilerini geliştirme programı sayısı		Eğitim Fakültesi ve Diğer Akademik Birimler
		Eğitim becerilerini geliştirme eğitimi alan öğretim elemanı sayısı		
2-4.		Tezli yüksek lisans ve doktora öğrenci sayısı	7	Enstitüler ve Diğer Akademik Birimler, Öğrenci İşleri Daire Başkanlığı,
		Çok disiplinli /disiplinler arası açılan lisansüstü program sayısı		
		Yeni açılan tezli lisansüstü program sayısı		
		100 öncelikli alanda açılan doktora programı sayısı		
	100 öncelikli alanda burslandırılan doktora öğrenci sayısı			
2-5.		Yükseköğretim Kurumları Sınavı (YKS)'de yüzde 5'lik dilime giren öğrenci sayısı		Akademik Birimler, Öğrenci İşleri Daire Başkanlığı, Bilgi İşlem Daire Başkanlığı
		Akredite edilmiş program sayısı		

3-1.	Kamu-sanayi işbirliği faaliyetleri kapsamında ziyaret edilen firma ve kuruluş sayısı		Akademik Birimler, Genel Sekreterlik, Sağlık, Kültür ve Spor Daire Başkanlığı, Bilgi İşlem Daire Başkanlığı, Dış İlişkiler Birimi
	Yurtiçi ve yurtdışında katılan tanıtım faaliyet sayısı		
	Uluslararası ortak yürütülen program sayısı		
	Üniversiteyle ilgili bilimsel, sosyal, sanatsal sportif alanlarına ilişkin medyada yayınlanan içerik sayısı		
3-2.	Akademik birimler ve AUM'de açılan eğitim, sertifikasyon programı/ders sayısı		Akademik Birimler, Genel Sekreterlik (Sürekli Eğitim Araştırma ve Uygulama Merkezi), Personel Daire Başkanlığı
	Programlardan yararlanan Üniversitemiz toplam öğrenci ve personel sayısı		
	Programlardan yararlanan kurum dışı kişi sayısı		
3-3.	Üniversitede gerçekleştirilen ulusal ve uluslararası sportif, kültürel ve sanatsal faaliyet sayısı		Sağlık, Kültür ve Spor Daire Başkanlığı, Akademik ve İdari Birimler
	Spor, sanat ve kültürel faaliyetlere katılan kişi sayısı		
	Üniversitemizde yapılan sosyal sorumluluk proje sayısı	1	
	Uluslararası işbirliğiyle yapılan ve sosyal-beşeri konuları kapsayan proje sayısı		
3-4.	Düzenlenen mezunlar günü sayısı		Genel Sekreterlik, Akademik Birimler, Öğrenci İşleri Daire Başkanlığı, Bilgi İşlem Daire Başkanlığı
	Başarılı mezunlarımızın Üniversitemizde konuşmacı olarak katıldığı toplantı sayısı		
	Mezun takip sisteminde kayıtlı olan mezun öğrenci sayısı		
	Paydaş olarak görüşüne başvuru alan mezun sayısı	2	
4-1.	Toplam patent başvuru sayısı	1	BAP, Akademik Birimler, Genel Sekreterlik, Bilgi İşlem Daire Başkanlığı
	Faydalı model/endüstriyel tasarım toplam başvuru sayısı		
	Düzenlenen patent günleri, patent sergisi ve verilen konferans sayısı		
4-2.	Lisans ve lisansüstü seviyesinde girişimcilik, teknoloji yönetimi ve inovasyon yönetimi ders sayısı		Akademik ve Genel Sekreterlik, Bilgi İşlem Daire Başkanlığı
	Teknoloji Transfer Ofisi, teknokent ve kuluçka merkezinde çalışan tam zamanlı kişi sayısı		
	Üniversite dışına ve içine yönelik düzenlenen girişimcilik, teknoloji yönetimi ve inovasyon yönetimi eğitimi/sertifika programı sayısı		
	Yenilikçi fikirlerin belirlenmesine yönelik olarak üniversitenin tüm öğrencilerini ve personelini kapsamına alan ödüllü, yenilikçi fikir ve iş modeli yarışma sayısı		
4-3.	Akademisyenlerin Teknokent'te ve kuluçka merkezinde, ortak veya sahip olduğu faal firma sayısı		Bilgi İşlem Daire Başkanlığı, Genel Sekreterlik
	Üniversite öğrencilerinin ya da mezun olanların teknokentlerde, kuluçka merkezlerinde, TEKMER'lerde ortak veya sahip olduğu faal firma sayısı		
	Akademisyenlerin teknokentlerde, kuluçka merkezlerinde, TEKMER'lerde ortak veya sahip olduğu firmalarda istihdam edilen kişi sayısı		
4-4.	Üniversite-sanayi işbirliğinde yapılan Ar-Ge ve yenilik projeleri sayısı		Akademik Birimler, Bilimsel Araştırma Projeleri Koordinasyon Birimi, Dış İlişkiler Birimi, Bilgi İşlem Daire Başkanlığı, Personel Daire Başkanlığı, Strateji Geliştirme Daire Başkanlığı, Hukuk Müşavirliği
	Üniversite-sanayi işbirliğinde yapılan Ar-Ge ve yenilik projelerinden alınan fon tutarı (TL)		
	Uluslararası işbirliği ile yapılan Ar-Ge ve yenilik proje sayısı		
	Uluslararası Ar-Ge ve yenilik işbirliklerinden elde edilen fon tutarı (TL)		
	İşbirliği protokolleri çerçevesinde Üniversitemiz dışında görevlendirilen öğretim elemanı/öğrenci sayısı		
5-1.	İdari personel iş doyumu artış oranı (%)		Genel Sekreterlik, Personel Daire Başkanlığı
	İdari personel kurumsal bağlılık artış oranı (%)		
	Temel yetkinliklere yönelik eğitim sayısı		
	İşle ilgili yetkinlik eğitimi sayısı		
	Yönetimsel yetkinlik eğitimi sayısı		
5-2.	Toplam eğitim alanı (m2)		Yapı İşleri ve Teknik Daire Başkanlığı, Akademik Birimler, Bilgi İşlem Daire Başkanlığı
	Yenilenen eğitim ve çalışma alanı (m2)		
	Teknolojik donanımı iyileştirilen eğitim alanı (m2)		Kütüphane ve Dokümantasyon Daire Başkanlığı
	Merkezi Kütüphane tarafından sunulan elektronik ve basılı yayın ile veri tabanı sayısı		
5-3.	Merkezi Kütüphaneden yararlanan kişi sayısı		Bilgi İşlem Daire Başkanlığı
	Veri işleme ve depolama kapasitesi (TB)		
	İnternete bağlanma hızı (MBPS)		
	Kampüs kablosuz erişim bağlantı nokta sayısı		
	Üniversite hizmetlerine yönelik otomasyonların entegrasyon oranı (%)		

5-4.	Dış kaynaklı proje sayısı		Bilimsel Araştırma Projeleri Koordinasyon Birimi, Strateji Geliştirme Daire Başkanlığı, Genel Sekreterlik
	Ulusal ve uluslararası danışmanlık ve araştırma fonlarından sağlanan kaynak tutarı (TL)		
	Bağış tutarı (TL)		

### III- KURUMSAL KABİLİYET ve KAPASİTENİN DEĞERLENDİRİLMESİ

#### A- ÜSTÜNLÜKLER

Güçlü Yönler	
G1	Genç, dinamik, eğitim ve araştırmaya önem veren akademik personel mevcudiyeti
G2	Akademik personelimizin uluslararası deneyimi olması ve belirli dönemlerde yurtdışında araştırma çalışmalarına katılması
G3	Fakülte kadrosundaki araştırma görevlilerimizin güçlü akademik alt yapıya sahip Eczacılık Fakültelerinde eğitim ve araştırmalarını sürdürüyor olmaları
G4	Fakültemizin 2023 yılında üçüncü defa mezun vermesi.
G5	Eğitim-Öğretim ve araştırma çalışmalarının sürdürebilmesi için fiziki alt yapısı yeterli ve yeni bir fakülte binasının mevcudiyeti
G6	Fakülte binasının Çukurova Üniversitesi kampüs alanında bulunması
G7	Kampüs koşullarının sosyal, kültürel ve bilimsel faaliyetlerin gerçekleştirilmesine uygun olması.
G8	Fakülte arşiv sisteminin elektronik ve yazılı dosya halinde oluşturulması
G9	Teorik ve uygulamalı derslerin işlenebilmesi için yeterli sayıda amfi, interaktif derslik ve laboratuvarların mevcudiyeti
G10	Fakültemizde akademik düzeyde uluslararası işbirliğine başlanılmış olması
G11	Fakültemizde uluslararası index herbaryuma kayıtlı bir Herbaryumun bulunması
G12	Fakültemizde öğrenci eğitimi için gerekli olan iki adet Uygulama Eczanesinin bulunması
G13	Eğitim-Öğretim ve bilimsel araştırma faaliyetlerinin üniversitemizin farklı birimleri ve diğer üniversiteler ile iş birliği içinde olması
G14	Üniversite kampüsünde Tıp Fakültesi, Diş Hekimliği Fakültesi, Sağlık Fakültesi ve Sağlık Hizmetleri Meslek Yüksekokulunun bulunması
G15	Fakültemizde bir adet Anabilim Dalında Yüksek Lisans eğitiminin devam etmesi
G16	2023 yılında Akreditasyon başvurusunun yapılmış olması

#### B- ZAYIFLIKLAR

Zayıf Yönler	
Z1	Tüm Anabilim Dallarında Lisansüstü eğitim programının bulunmaması
Z2	Lisansüstü düzeyde eğitim verebilecek yeterli sayıda akademik personel bulunmaması
Z3	Lisansüstü düzeyde eğitim-öğretim, araştırma ve ürün/hizmet için gerekli olan laboratuvar altyapı ve donanımının olmaması
Z4	Fakültemizde 3 adet öğrenci laboratuvarının iç tefrişatının tamamlanmaması
Z5	Uygulamalı derslerin yürütülebilmesi için araştırma görevlisi ve laboratuvar teknisyeni sayısının yeterli düzeyde olmaması

Z6	Fakültemiz ile ulusal ve uluslararası üniversiteler arasında ikili anlaşmaların istenilen düzeyde olmaması
Z7	Bölgemizde ilaç endüstrisinin gelişmemiş olması ve endüstri ile stratejik ortaklık yapılamaması

#### IV- ÖNERİ VE TEDBİRLER

Eğitim-öğretim ve araştırmaların devamının sağlanması için Fakülte yeni hizmet binasında öğrenci ve araştırma laboratuvarları altyapısının tamamlanması gerekmektedir. Lisans eğitim-öğretiminin devamı için her bir Anabilim Dalında öğretim elemanı istihdamına ihtiyaç bulunmaktadır. Fakültemizin bilimsel araştırma altyapısı ve donanımları sağlanıncaya kadar ortak araştırma projelerinin verilerek bilimsel faaliyetlerimizin devamlığı sağlanmalıdır. Öğretim elemanlarının alanlarındaki bilimsel gelişim ve değişimleri takip edebilmeleri için kongre, sempozyum, kurs vb. bilimsel aktivitelere katılımları desteklenmelidir. Ayrıca idari personelin hizmetiçi eğitim programlarına katılması teşvik edilmelidir.