



# ÇUKUROVA ÜNİVERSİTESİ

## 2024 Yılı ECZACILIK FAKÜLTESİ Birim Faaliyet Raporu

Ocak 2025  
ADANA

Çukurova Üniversitesi

Eczacılık Fakültesi

Balcalı /ADANA

eczacilik.cu.edu.tr

## İçindekiler

BİRİM YÖNETİCİSİ SUNUŞU .....	4.
<b>I- GENEL BİLGİLER.....</b>	<b>5</b>
A- MİSYON VE VİZYON .....	5
B- YETKİ, GÖREV VE SORUMLULUKLAR .....	5
C- İDAREYE İLİŞKİN BİLGİLER.....	6
1- <i>Fiziksel Yapı</i> .....	6
2- <i>Teşkilat Yapısı</i> .....	9
a- <i>Akademik Yapı</i> .....	9
b- <i>İdari Yapı</i> .....	10
3- <i>Teknoloji ve Bilişim Altyapısı</i> .....	12
4- <i>İnsan Kaynakları</i> .....	13
a- <i>Akademik Personel</i> .....	14
b- <i>İdari Personel</i> .....	15
5- <i>Sunulan Hizmetler</i> .....	18
d- <i>Eğitim-Öğretim Hizmetleri</i> .....	18
<b>II- AMAÇ VE HEDEFLER .....</b>	<b>18</b>
A- TEMEL POLİTİKALAR VE ÖNCELİKLER.....	19
B- BİRİMİN STRATEJİK PLANDA YER ALAN AMAÇ VE HEDEFLER .....	20
C- DİĞER HUSUSLAR .....	20
<b>III- FAALİYETLERE İLİŞKİN BİLGİ VE DEĞERLENDİRMELER.....</b>	<b>21</b>
A- MALİ BİLGİLER .....	21
1- <i>Bütçe Uygulama Sonuçları</i> .....	21
B- PERFORMANS BİLGİLERİ .....	22
1- <i>Program, Alt Program, Faaliyet Bilgileri</i> .....	22
2- <i>Performans Sonuçlarının Değerlendirilmesi</i> .....	30
3- <i>Stratejik Plan Değerlendirme Tabloları</i> .....	31
<b>IV- KURUMSAL KABİLİYET VE KAPASİTENİN DEĞERLENDİRİLMESİ.....</b>	<b>34</b>
A- ÜSTÜNLÜKLER .....	34
B- ZAYIFLIKLAR .....	34
<b>V- ÖNERİ VE TEDBİRLER.....</b>	<b>35</b>
<b>EKLER.....</b>	<b>36</b>
EK-1 HARCAMA YETKİLİSİ İÇ KONTROL GÜVENCE BEYANI.....	36

## BİRİM YÖNETİCİSİ SUNUŞU



Çukurova Üniversitesi Eczacılık Fakültesi 24.10.2011 tarih ve 28094 sayılı Resmi Gazetede yayımlanan 2011/2276 karar sayısı ile kurulmuş olup 2016-2017 Eğitim-Öğretim döneminde öğrenci eğitimine başlamıştır. Eczacılık Fakülteleri, hasta-doktor-eczacı üçgeninde ilaç üretimi, ilacın doğru ve uygun bir şekilde hastaya ulaştırılması ve hastaya danışmanlık hizmeti sunan eczacıların eğitim-öğretiminden mesul olup Eczacılık eğitimi günden güne değişim ve gelişim göstermektedir. Fakültemiz çağdaş, klasik eğitime değer veren ve yanı sıra yeniliklere açık bir eğitim-öğretimi hedef olarak benimsemiştir. Çukurova Üniversitesi Eczacılık Fakültesi genç, dinamik ve araştırmayı ilke edinmiş bir eğitim kadrosu ile öğrencilerine eğitim vermektedir.

Her yıl düzenli olarak, 2005 yılında kabul edilen 5018 sayılı Kamu Mali Yönetimi ve Kontrol Kanunu 41. Maddesine dayanılarak yürürlüğe konulan “Kamu İdarelerinde Hazırlanacak Faaliyet Raporları Hakkında Yönetmelik” hükümlerine göre hazırlanan Birim Faaliyet Raporu fakültemizin geçmişten günümüze fiziki olanaklarını, öğrenci ve araştırma laboratuvarı alt yapısını, akademik ve idari personel sayısı, dağılımı ve performansını, bilgi ve teknolojik kaynaklarını ortaya koymasını nedeniyle fakültemizin öz değerlendirilmesinin yapılabilmesine olanak sağlamakta ve ilerleyen dönemlerde alınması gereken önlemler ve yapılması gerekenler açısından bir rehber niteliği taşımaktadır.

2024 yılı Birim Faaliyet Raporunun hazırlanmasında katkıda bulunan ve emeği geçen tüm akademik ve idari personelimize teşekkürlerimi sunarım.

**Prof. Dr. Eda KUMCU**

**Dekan**

## I- GENEL BİLGİLER

### A- MİSYON VE VİZYON

#### **Fakültemizin Misyonu**

Eğitim ve bilime değer veren, araştırma ve öğrenme sorumluluğunu meslek hayatında sürdürdürebilen, mesleğini uygulamada özgüveni yüksek, etik değerleri kendine ilke edinmiş eczacılar yetiştirmektir.

#### **Fakültemizin Vizyonu**

Çağdaş, eğitime ve bilime önem veren, yeniliklere açık, bilimsel ve sosyal faaliyetlerde bulunan, ulusal ve uluslararası düzeyde ülkemizi temsil edebilecek bir fakülte olmaktır.

### Y ETKİ, GÖREV VE SORUMLULUKLAR

#### **Birimin Kuruluş Mevzuatı**

Çukurova Üniversitesi Eczacılık Fakültesi, 24.10.2011 tarih ve 28094 sayılı Resmi Gazete’de yayınlanan 26.09.2011 tarih ve 2011/2276 sayılı Bakanlar Kurulu Kararı ile kurulmuştur. 17.01.2012 gün ve 1/5 sayılı Senato kararı ile Yükseköğretim Kurulu Başkanlığının 05.04.2012 gün ve 15618 sayılı yazıları ile bölümlerimiz tamamlanmıştır. 12.01.2012 tarih ve 80-1801 sayılı YÖK yazısı ile Prof. Dr. Nuran ÖĞÜLENER, sonrasında ise 28.05.2012 tarih ve 742-23136 sayılı YÖK yazısı ile Prof. Dr. Necdet AYTAÇ Dekan Vekili olarak atanmıştır. 17.09.2012 tarih ve 1371-40342 sayılı yazısı, 13.09.2012 tarih ve 2012-34 sayılı karar ile Prof. Dr. Nuran ÖĞÜLENER Eczacılık Fakültesi Kurucu Dekanı olarak göreve başlamıştır. 07.12.2017 tarih ve 2017/62 sayılı YÖK kararı ile yeniden asaleten görevine ataması yapılmıştır. 11.12.2020 tarih ve 994-79720 sayılı YÖK yazısı ile 10.12.2020 tarihli ve 2020/36 sayılı Başkanlık Kararı uyarınca Prof. Dr. Eda KUMCU Dekan olarak atanmıştır. 05.01.2024 tarih ve 88206 Sayılı YOK yazısı ile ve 2023/84 sayılı Başkanlık Kararı uyarınca ikinci kez Dekan olarak atanmıştır.

Çukurova Üniversitesi Eczacılık Fakültesi; Eczacılık Meslek Bilimleri, Eczacılık Teknolojisi ve Temel Eczacılık Bilimleri Bölümlerinden oluşmaktadır. Eczacılık Fakültesinde, eğitim-öğretim, araştırma ve yönetsel faaliyetler, 2547 sayılı Yüksek Öğretim Kanunu, 2914 sayılı Yüksek Öğretim Personel Kanunu, 657 sayılı Devlet Memurları Kanunu ve bu kanunlara dayanarak çıkarılmış Üniversitelerde Akademik Teşkilat Yönetmeliği, Öğretim Üyeliğine Yükseltme ve Atama Yönetmeliği ve ilgili diğer yönetmelik hükümlerine göre yapılmaktadır.

#### **Yetki, Görev ve Sorumluluklar**

**Dekan**, Rektörün önereceği, üniversite içinden veya dışından üç profesör arasından Yükseköğretim Kurulunca üç yıl süre ile seçilir ve atanır. Dekan, birlikte çalışmak üzere fakültenin aylıklı öğretim üyeleri arasından en çok iki kişiyi dekan yardımcısı olarak seçer.

Dekanın görev, yetki ve sorumlulukları:

1. Fakülte kurullarına başkanlık etmek, fakülte kurullarının kararlarını uygulamak ve fakülte birimleri arasında düzenli çalışmayı sağlamak,
2. Her öğretim yılı sonunda ve istendiğinde fakültenin genel durumu ve işleyişi hakkında rektöre rapor vermek,
3. Fakültenin ödenek ve kadro ihtiyaçlarını gerekçesi ile birlikte rektörlüğe bildirmek, fakülte bütçesi ile ilgili öneriyi fakülte yönetim kurulunun da görüşünü aldıktan sonra rektörlüğe sunmak,

4. Fakültenin birimleri ve her düzeydeki personeli üzerinde genel gözetim ve denetim görevini yapmak,

5. Bu kanun ile kendisine verilen diğer görevleri yapmaktır.

Dekan, fakülte ve bölümlere bağlı birimlerin öğrenim kapasitesinin rasyonel bir şekilde kullanılmasında ve geliştirilmesinde, gerektiği zaman güvenlik tedbirlerinin alınmasında, öğrencilere gerekli sosyal hizmetlerin sağlanmasında, eğitim-öğretim, bilimsel araştırma ve yayın faaliyetlerinin düzenli bir şekilde yürütülmesinde, bütün faaliyetlerin gözetim ve denetiminin yapılmasında, takip ve kontrol edilmesinde ve sonuçların alınmasında Rektöre karşı birinci derecede bilgi vermekle sorumludur.

**Fakülte Kurulu**, dekanın başkanlığında fakülteye bağlı bölümlerin başkanları ve üç yıl için fakültedeki profesörlerin kendi aralarından seçecekleri üç, doçentlerin kendi aralarından seçecekleri iki, yardımcı doçentlerin kendi aralarından seçecekleri bir öğretim üyesinden oluşur. Fakülte Kurulunun görevleri:

1. Fakültenin, eğitim-öğretim, bilimsel araştırma ve yayım faaliyetleri ve bu faaliyetlerle ilgili esasları, plan, program ve eğitim - öğretim takvimini kararlaştırmak,
2. Fakülte yönetim kuruluna üye seçmek,
3. Bu kanunla verilen diğer görevleri yapmaktır.

**Fakülte Yönetim Kurulu**, dekanın başkanlığında Fakülte Kurulunun üç yıl için seçeceği üç profesör, iki doçent ve bir yardımcı doçentten oluşur. Fakülte Yönetim Kurulu dekanın çağırısı üzerine toplanır. Yönetim Kurulu gerekli gördüğü hallerde geçici çalışma grupları, eğitim-öğretim koordinatörlükleri kurabilir ve bunların görevlerini düzenler.

Fakülte Yönetim Kurulunun Görevleri:

1. Fakülte kurulunun kararları ile tespit ettiği esasların uygulanmasında dekana yardım etmek,
2. Fakültenin eğitim-öğretim, plan ve programları ile takvimin uygulanmasını sağlamak,
3. Fakültenin yatırım, program ve bütçe tasarısını hazırlamak,
4. Dekanın fakülte yönetimi ile ilgili getireceği bütün işlerde karar almak,
5. Öğrencilerin kabulü, ders intibakları ve çıkarılmaları ile eğitim - öğretim ve sınavlara ait işlemleri hakkında karar vermek,
6. Bu kanunla verilen diğer görevleri yapmaktır.

## İdari Birimler

**Fakülte Sekreteri**, dekan tarafından belirlenen görevleri yapmak ve fakülte ile ilgili her türlü koordinasyonu sağlamak ile görevlidir. 2547 Sayılı Yükseköğretim Kanunu'nun 51/ b, 51/c maddelerinin gereğini yapar. Fakülteadaki idari birimlerin mevzuata uygun ve düzen içinde çalışmasını sağlar.

## A- İDAREYE İLİŞKİN BİLGİLER

### 1- Fiziksel Yapı

Çukurova Üniversitesi Eczacılık Fakültesi, Balcalı Yerleşkesinde 16000 m<sup>2</sup>'lik bir alanda bulunmaktadır. Fakültemizde, 55 adet akademik personel çalışma odası, bir adet konferans salonu, bir adet kütüphane, bir adet toplantı salonu, bir adet Herbaryum odası, altı adet öğrenci laboratuvarı, bir adet derslik, beş adet amfi, beş adet interaktif derslik, bir adet kafeterya ayrıca Dekanlık ve Dekanlığa bağlı idari alan bulunmaktadır.

**Kapalı alanlara ilişkin bilgiler aşağıdaki tabloda gösterilmiştir**

HİZMET BİNASI ALANLARI	ADET	KAPALI ALAN MİKTARI (m <sup>2</sup> )	KAPASİTE (Kişi)
<b>EĞİTİM ALANLARI</b>			
Sınıf	1	210	130
Amfi	5	780	550
Toplantı Salonu	1	104	30
Konferans Salonu	1	238	180
Bilgisayar Laboratuvarı			
...			
<b>SOSYAL ALANLAR</b>			
Öğrenci Yemekhanesi			
Personel Yemekhanesi			
Kütüphane	1	255	96
Kantin			
Kafeterya	1	240	120
Dolu Lojman			
Boş Lojman			
Misafirhane			
Sinema Salonu			
Dinlenme Tesisleri			
Öğrenci Kulüpleri	1	110	
Mezun Öğrenciler Derneği			
Okul Öncesi (Anaokul)			
İlköğretim Okulu (Hastanede yatan çocuklar için)			
...			
<b>KAPALI SPOR ALANLARI</b>			
Yüzme Havuzu			
Basketbol Sahası			
Voleybol Sahası			
Kondisyon Salonu			
Güreş Antrenman Salonu			
Spor Salonu			
Kürek Evi			
Jimnastik Salonu			
Masa Tenisi Salonu			
...			
<b>İDARİ ALANLAR</b>			
Akademik Personel Çalışma Ofisi	55	15	23
İdari Personel Çalışma Ofisi	18	15	14
Ambar	1	15	1
Arşiv	1	18	1
Atölyeler			
...			
<b>SAĞLIK ALANLARI</b>			
Acil Servis			
Yoğun Bakım			
Ameliyathane			
Poliklinik			
Klinik			

Laboratuvar			
Eczane			
Radyoloji Alanı			
Nükleer Tıp Alanı			
Sterilizasyon Alanı			
Hemodiyaliz			
Mutfak	7		
Çamaşırhane			
Teknik Servis			
Kan Merkezi			
Yanık Ünitesi			
Onkoloji			
...			
<b>DIĞER ALANLAR</b>			
...			

**Açık spor tesislerine ilişkin bilgiler aşağıdaki tabloda gösterilmiştir.**

AKI SPOR TESİSİ TÜRÜ	ADET	ALAN (m <sup>2</sup> )
Yüzme Havuzu		
Basketbol Sahası		
Voleybol Sahası		
Atletizm Parkuru ve Sahası		
Tenis Kortu		
Halı Futbol Sahası		
Kum Saha (Futbol, Hentbol, Voleybol)		
...		

**Taşıtlara ilişkin bilgiler aşağıdaki tabloda gösterilmiştir.**

(T) CETVELİ SIRA NO	TAŞITIN CİNSİ	MEVCUT TAŞIT SAYISI	HİZMET ALIMIYLA KULLANILAN TAŞIT SAYISI
T1-a (1)	Binek otomobil		
T1-b (2)	Binek otomobil		
T2-	Binek otomobil		
T3-	Station-Wagon		
T4-	Arazi binek (En az 4, en çok 8 kişilik)		
T5-	Minibüs (Sürücü dâhil en fazla 17 kişilik)		
T6-	Kaptıkaçtı (Arazi hizmetleri için)		
T7-	Pick-up (Kamyonet, sürücü dâhil 3 veya 6 kişilik)		
T8-	Pick-up (Kamyonet, arazi hizmetleri için sürücü dâhil 3 veya 6)		
T9-	Panel		
T10-	Midibüs (Sürücü dâhil en fazla 26 kişilik)		
T11-a	Otobüs (Sürücü dâhil en az 27, en fazla 40 kişilik)		
T11-b	Otobüs (Sürücü dâhil en az 41 kişilik)		
T12-	Kamyon (Şasi-kabin tam yüklü ağırlığı en az 3.501 Kg)		
T13-	Kamyon (Şasi-kabin tam yüklü ağırlığı en az 12.000)		
T14-	Kamyon (Şasi-kabin tam yüklü ağırlığı en az 17.000)		
T15-	Ambulans (Tıbbi donanımlı)		
T16-	Ambulans (Arazi hizmetleri için)		
T17-	Pick-up (Kamyonet, cenaze arabası yapılmak üzere)		
T18-	Motosiklet (En fazla 600 cc.lik)		



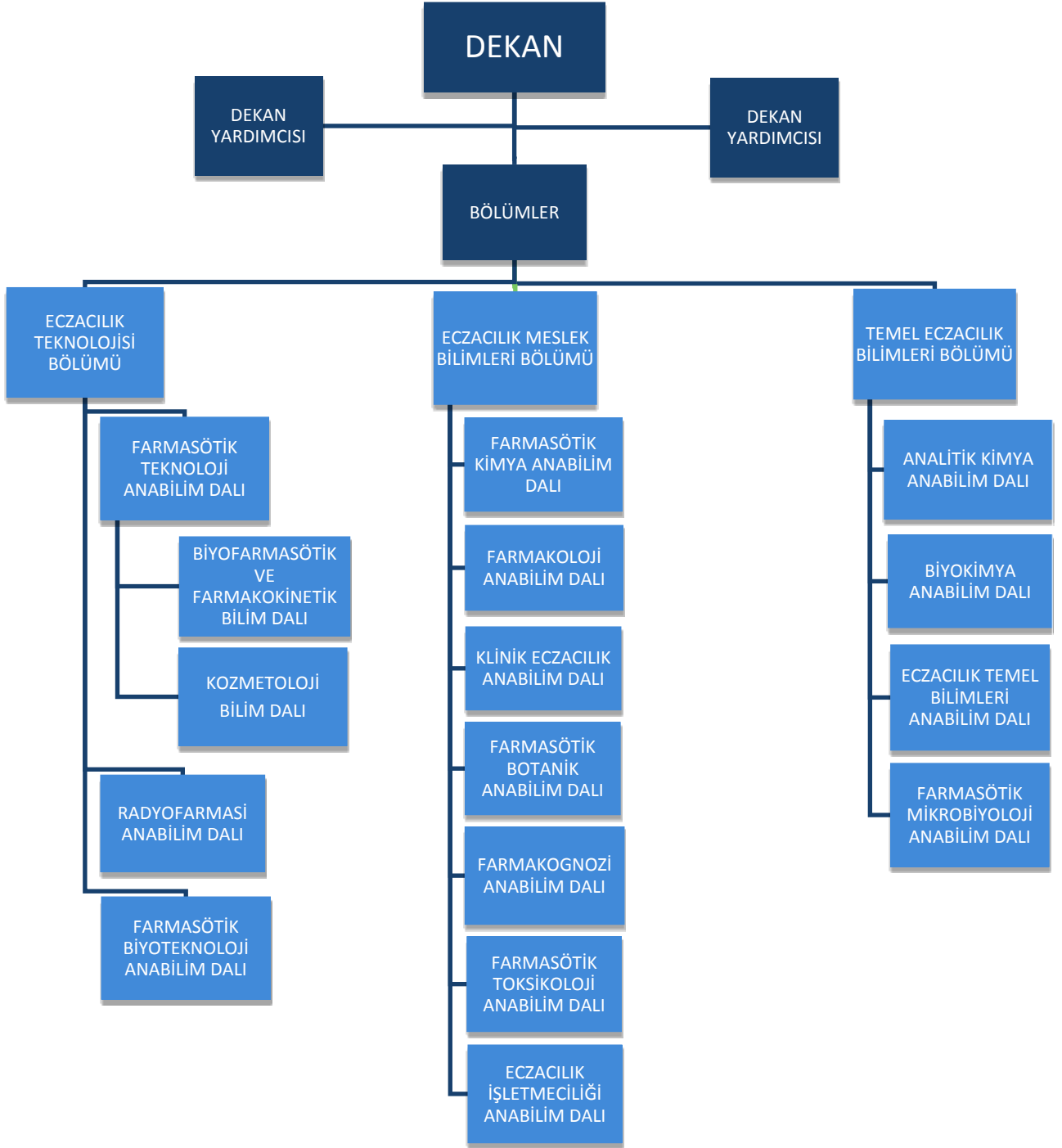
T19-	Motosiklet (En az 601 cc.lik)		
T20-	Bisiklet		
T21-a	Güvenlik önlemleri taşıyan otomobil		
T21-b	Güvenlik önlemleri taşıyan servis taşıtı		
T22-	Diğer Taşıtlar		
	<b>TOPLAM</b>	<b>0</b>	<b>0</b>

## **2- Teşkilat Yapısı**

### **a- Akademik Yapı**

Bölgelerimiz Çukurova Üniversitesi Eczacılık Fakültesi Eczacılık Meslek Bilimleri, Eczacılık Teknolojisi ve Temel Eczacılık Bilimleri Bölümlerinden oluşmaktadır.

## Akademik Teşkilat Şeması



### **b- İdari Yapı**

Fakültemizde, Genel İdari Hizmetleri sınıfında 8 + 1\*, Sağlık Hizmetleri ve Yardımcı Sağlık Hizmetleri sınıfında 2, Yardımcı Hizmetler sınıfında 1\*\*, Sözleşmeli Büro Personeli 1 ve işçi olarak çalışan 2 kişi olmak üzere toplam 15 adet idari personel bulunmaktadır.

\* Bir idari personel 13. Maddeye göre Tarsus Üniversitesinde görevlendirilmiştir.

\*\* Bir hizmetli kadrosunda bulunan idari personelimiz 2547 Sayılı Yükseköğretim Kanununun 13.maddesinin b-4 fıkrası uyarınca Üniversitemiz UZAYMER biriminde görevlendirilmiştir.

## İdari Teşkilat Şeması



### 3- Teknoloji ve Bilişim Altyapısı

Bilgi ve teknolojik kaynaklara ilişkin bilgiler aşağıdaki tabloda gösterilmiştir.

Hesap Kodu	I. Düzey Kodu	II. Düzey Kodu	III. Düzey Kodu	IV. Düzey Kodu	Taşınır Kod Listesi	ADET
255	02	01	01	01	Masaüstü Bilgisayarlar (Sanal Server kayıtları var ise 255.02.01.01.99 kodlu satıra	24
255	02	01	01	02	Dizüstü Bilgisayarlar	2
255	02	01	01	03	Tablet Bilgisayarlar	
255	02	01	01	04	Cep Bilgisayarları	
255	02	01	01	99	Diğer Bilgisayarlar (Sanal Serverlar vs.)	
255	02	01	02		Bilgisayar Sunucu Kasaları ve Ekipmanları	
255	02	01	02	01	Kule Sunucular	
255	02	01	02	02	Blade Sunucular	
255	02	01	02	03	Raf Sunucular	
255	02	01	02	04	Data Kasaları ile Sunucu ve Ağ Cihazı Kabinleri	16
255	02	01	02	99	Diğer Bilgisayar Sunucu Kasaları ve Ekipmanları	
255	02	02	01		Yazıcılar ve Okuyucular	6
255	02	02	02		Tarayıcılar	
255	02	02	04		Yedekleme Cihazları (Harici Yedekleme Üniteleri)	1
255	02	03	01		Fotokopi Makineleri	1
255	02	04	01		Telefonlar	22
255	02	04	02		Faks Cihazları	
255	02	04	03	01	Modemler (SDH ve Erişim Cihazları)	
255	02	04	03	02	Swichler (Anahtarlar)	7
255	02	04	03	03	Hublar	
255	02	04	03	04	Routerler (Yönlendirici Cihazlar)	
255	02	04	03	05	İletişim Ağ Cihazları	
255	02	04	03	06	Çok Fonksiyonlu Network Cihazları	
255	02	04	03	07	İletişim Çeviricileri	
255	02	04	03	08	Firewall Cihazları	
255	02	04	03	99	Diğer Network Cihazları	3
255	02	05	01	01	Projektörler (Projeksiyon Cihazları)	28
255	02	05	01	02	Tepegözler (Slayt Cihazları)	
255	02	05	02	01	Müzik Çalarlar ve Kaydediciler ile Donanımları (Radyo, Kaset Çalar, Müzik Setleri vb.)	
255	02	05	02	02	Televizyonlar	
255	02	05	02	03	Videolar	
255	02	05	04	01	Kameralar	4
255	02	05	04	02	Fotoğraf Makineleri	
255	02	99	04	01	Daktilolar	
255	06	05			Kitap, Belge, El Yazmaları ve Nadir Eserler (Tarihi Değeri Olan)	
255	07	02	01		Kitaplar	76
255	07	02	02	01	Dergiler	
255	07	02	02	02	Gazeteler	
255	07	02	03		Tezler ve Araştırma Çalışmaları	
...					...	

Birim hizmetlerinde kullanılan/sunulan yazılımlara ilişkin bilgiler aşağıdaki tabloda gösterilmiştir.

Yazılım	Açıklama	Yazılım Edinim Şekli			
		Bilgi İşlem DB	Satın Alma	Kiralama	Kamu Kurumu
Öğrenci İşleri Sınav Optik Okuyucu Yazılımı	Otomasyon		X		

Abone olunan veri tabanlarına ilişkin bilgiler aşağıdaki tabloda gösterilmiştir.

SIRA	ABONE OLUNAN VERİ TABANLARI

#### 4- İnsan Kaynakları

##### a- Akademik Personel

Çukurova Üniversitesi Eczacılık Fakültesinde, 19 (On Dokuz)\* öğretim üyesi, 9 (Dokuz) araştırma görevlisinden oluşan toplam 28 (Yirmi Sekiz) adet akademik personel görev yapmaktadır.

\*2547 Sayılı Kanunun 13. Maddesinin b-4 fıkrasına göre Fakültemizde görevlendirme

\*2547 Sayılı Kanunun 13. Maddesinin b-4 fıkrasına göre Fen Edebiyat Fakültesi'nde görevli.

Akademik personelin istihdam şekline ilişkin bilgileri aşağıdaki tabloda gösterilmiştir.

İSTİHDAM ŞEKLİ	FİİLİ ÇALIŞAN PERSONEL SAYISI
Kadrolu Akademik Personel	28
Sözleşmeli Akademik Personel	
<b>TOPLAM</b>	<b>28</b>

Akademik personelin unvanlarına ilişkin bilgileri aşağıdaki tabloda gösterilmiştir.

UNVANI	FİİLİ ÇALIŞAN PERSONEL SAYISI
Profesör	1+1*
Doçent	8**
Doktor Öğretim Üyesi	10
Öğretim Görevlisi (Okutman, Uzman vs. Dahil)	
Araştırma Görevlisi	9
<b>TOPLAM</b>	

\*2547 Sayılı Yükseköğretim Kanununun 13.maddesinin b-4 fıkrası uyarınca Fakültemizde görevli.

\*\*\*\* 2547 Sayılı Yükseköğretim Kanununun 13.maddesinin b-4 fıkrası uyarınca Fen Fakültesi Biyoloji bölümünde görevli.

**Yabancı uyruklu akademik personelin unvanlarına ilişkin bilgileri aşağıdaki tabloda gösterilmiştir.**

UNVANI	GELDİĞİ ÜLKE ADI	FİİLİ ÇALIŞAN PERSONEL SAYISI
Profesör		
Doçent		
Doktor Öğretim Üyesi		
Öğretim Görevlisi (Okutman, Uzman vs. Dahil)		
Araştırma Görevlisi		
<b>TOPLAM</b>		

**Görevlendirilen akademik personel sayılarına ilişkin bilgiler aşağıdaki tabloda gösterilmiştir.**

UNVANI	ÇEŞİTLİ ÜNİVERSİTELERDEN BİRİMİMİZDE GÖREVLENDİRİLEN AKADEMİK PERSONEL SAYISI	BİRİMİMİZDEN ÇEŞİTLİ ÜNİVERSİTELERE GÖREVLENDİRİLEN AKADEMİK PERSONEL SAYISI
Profesör		
Doçent		
Doktor Öğretim Üyesi		
Öğretim Görevlisi (Okutman, Uzman vs. Dahil)		
Araştırma Görevlisi		<b>7*</b>
<b>TOPLAM</b>		

\*2547 Sayılı Kanununun 39. maddesi uyarınca başka üniversitelerde görevli.

**Akademik personelin hizmet yıllarına ilişkin bilgileri aşağıdaki tabloda gösterilmiştir.**

HİZMET SÜRESİ	0-5 YIL	6-10 YIL	11-15 YIL	16-20 YIL	21-25 YIL	26-30 YIL	31 YIL VE ÜZERİ	*TOPLAM
KİŞİ SAYISI	11	2	8	3	1	2	1	28
YÜZDE (%)	39,28	7,15	28,57	10,71	3,57	7,15	3,57	100 (%)

**Akademik personelin yaş aralıklarına ilişkin bilgileri aşağıdaki tabloda gösterilmiştir.**

YAŞ ARALIĞI	0-25 YAŞ	26-30 YAŞ	31-35 YAŞ	36-40 YAŞ	41-50 YAŞ	51 YAŞ VE ÜZERİ	*TOPLAM
KİŞİ SAYISI	5	5	7	4	5	2	28
YÜZDE (%)	17,86	17,86	25	14,27	17,86	7,15	100 (%)

**Sözleşmeli akademik personelin hizmet yıllarına ilişkin bilgileri aşağıdaki tabloda gösterilmiştir.**

HİZMET SÜRESİ	0-5 YIL	6-10 YIL	11-15 YIL	16-20 YIL	21-25 YIL	26-30 YIL	31 YIL VE ÜZERİ	*TOPLAM
KİŞİ SAYISI								
YÜZDE (%)								100 (%)

**Sözleşmeli personelin yaş aralıklarına ilişkin bilgileri aşağıdaki tabloda gösterilmiştir.**

YAŞ ARALIĞI	0-25 YAŞ	26-30 YAŞ	31-35 YAŞ	36-40 YAŞ	41-50 YAŞ	51 YAŞ VE ÜZERİ	*TOPLAM
KİŞİ SAYISI							
YÜZDE (%)							100 (%)

### **b- İdari Personel**

Fakültemizde 5 (Beş) adet kadrolu, 7 (Yedi) adet 2547 sayılı kanunun 13. maddesinin b-4 nolu fıkrasına göre görevlendirilmiş, 1 adet sözleşmeli personel ve 2 adet işçi olmak üzere toplam 145 (On Beş) adet idari personel çalışmaktadır.

**İdari personel sayılarına ilişkin bilgiler aşağıdaki tabloda gösterilmiştir.**

İSTİHDAM ŞEKLİ	FİİLİ ÇALIŞAN PERSONEL SAYISI
Kadrolu İdari Personel	12
Sözleşmeli İdari Personel	1
İşçi	2
Geçici İşçi	
<b>TOPLAM</b>	

**İdari personelin hizmet sınıfına ilişkin bilgileri aşağıdaki tabloda gösterilmiştir.**

HİZMET SINIFI	FİİLİ ÇALIŞAN PERSONEL SAYISI
Genel İdare Hizmetleri	8+1*
Sağlık Hizmetleri Sınıfı	2
Teknik Hizmetler Sınıfı	
Eğitim ve Öğretim Hizmetleri Sınıfı	
Avukatlık Hizmetleri Sınıfı	
Din Hizmetleri Sınıfı	
Yardımcı Hizmetler Sınıfı	1**
<b>*TOPLAM</b>	

\* 1 Personemiz Tarsus Üniversitesinde görevlendirilmiştir.

\*\* 1 Personelimiz 2547 Sayılı Yükseköğretim Kanununun 13.maddesinin b-4 fıkrası uyarınca Üniversitemiz UZAYMER biriminde görevlendirilmiştir.

**İdari personelin eğitim durumuna ilişkin bilgileri aşağıdaki tabloda gösterilmiştir.**

EĞİTİM SEVİYESİ	FİİLİ ÇALIŞAN PERSONEL SAYISI	YÜZDE (%)
İlkokul		
Ortaokul		
Lise	3	27,28
Ön lisans	2	18,18
Lisans	5	45,45
Yüksek Lisans	1	9,09
Doktora		
<b>*TOPLAM</b>	<b>11</b>	<b>100 (%)</b>

İdari personelin hizmet yıllarına ilişkin bilgileri aşağıdaki tabloda gösterilmiştir.

HİZMET SÜRESİ	0-5 YIL	6-10 YIL	11-15 YIL	16-20 YIL	21-25 YIL	26-30 YIL	31 YIL VE ÜZERİ	*TOPLAM
KİŞİ SAYISI	2	5	3		1	1		12
YÜZDE (%)	16,66	41,66	24,99		8,33	8,33		100 (%)

İdari personelin yaş aralıklarına ilişkin bilgileri aşağıdaki tabloda gösterilmiştir.

YAŞ ARALIĞI	0-25 YAŞ	26-30 YAŞ	31-35 YAŞ	36-40 YAŞ	41-50 YAŞ	51 YAŞ VE ÜZERİ	*TOPLAM
KİŞİ SAYISI	1	3		4	3	1	12
YÜZDE (%)	8,33	24,99		33,33	24,99	8,33	100 (%)

Sözleşmeli idari personelin eğitim durumuna ilişkin bilgileri aşağıdaki tabloda gösterilmiştir.

EĞİTİM SEVİYESİ	FİİLİ ÇALIŞAN PERSONEL SAYISI	YÜZDE (%)
Ön lisans		
Lisans	1	100
Yüksek Lisans		
Doktora		
*TOPLAM		100 (%)

Sözleşmeli idari personelin hizmet yıllarına ilişkin bilgileri aşağıdaki tabloda gösterilmiştir.

HİZMET SÜRESİ	0-5 YIL	6-10 YIL	11-15 YIL	16-20 YIL	21-25 YIL	26-30 YIL	31 YIL VE ÜZERİ	*TOPLAM
KİŞİ SAYISI	1							1
YÜZDE (%)	100							100 (%)

Sözleşmeli idari personelinin yaş aralıklarına ilişkin bilgileri aşağıdaki tabloda gösterilmiştir.

YAŞ ARALIĞI	0-25 YAŞ	26-30 YAŞ	31-35 YAŞ	36-40 YAŞ	41-50 YAŞ	51 YAŞ VE ÜZERİ	*TOPLAM
KİŞİ SAYISI		1					1
YÜZDE (%)		100					100 (%)

İşçilerin istihdam şekline ilişkin bilgileri aşağıdaki tabloda gösterilmiştir.

İSTİHDAM ŞEKLİ	FİİLİ ÇALIŞAN PERSONEL SAYISI
İşçiler (Sürekli)	2
Geçici İşçiler (Vizeli)	
TOPLAM	



İşçilerin eğitim durumuna ilişkin bilgileri aşağıdaki tabloda gösterilmiştir.

EĞİTİM SEVİYESİ	FİİLİ ÇALIŞAN PERSONEL SAYISI	YÜZDE (%)
İlkokul		
Ortaokul		
Lise	2	100
Ön lisans		
Lisans		
Yüksek Lisans		
Doktora		
<b>*TOPLAM</b>	<b>2</b>	<b>100 (%)</b>

İşçilerin hizmet yıllarına ilişkin bilgileri aşağıdaki tabloda gösterilmiştir.

HİZMET SÜRESİ	0-5 YIL	6-10 YIL	11-15 YIL	16-20 YIL	21-25 YIL	26-30 YIL	31 YIL VE ÜZERİ	*TOPLAM
KİŞİ SAYISI			1		1			2
YÜZDE (%)			50		50			100 (%)

İşçilerin yaş aralıklarına ilişkin bilgileri aşağıdaki tabloda gösterilmiştir.

YAŞ ARALIĞI	0-25 YAŞ	26-30 YAŞ	31-35 YAŞ	36-40 YAŞ	41-50 YAŞ	51 YAŞ VE ÜZERİ	*TOPLAM
KİŞİ SAYISI					2		2
YÜZDE (%)					100		100 (%)

Geçici işçilerin eğitim durumuna ilişkin bilgileri aşağıdaki tabloda gösterilmiştir.

EĞİTİM SEVİYESİ	FİİLİ ÇALIŞAN PERSONEL SAYISI	YÜZDE (%)
İlkokul		
Ortaokul		
Lise		
Ön lisans		
Lisans		
Yüksek Lisans		
Doktora		
<b>*TOPLAM</b>		<b>100 (%)</b>

Geçici işçilerin hizmet yıllarına ilişkin bilgileri aşağıdaki tabloda gösterilmiştir.

HİZMET SÜRESİ	0-5 YIL	6-10 YIL	11-15 YIL	16-20 YIL	21-25 YIL	26-30 YIL	31 YIL VE ÜZERİ	*TOPLAM
KİŞİ SAYISI								
YÜZDE (%)								100 (%)

Geçici işçilerin yaş aralıklarına ilişkin bilgileri aşağıdaki tabloda gösterilmiştir.

YAŞ ARALIĞI	0-25 YAŞ	26-30 YAŞ	31-35 YAŞ	36-40 YAŞ	41-50 YAŞ	51 YAŞ VE ÜZERİ	*TOPLAM
KİŞİ SAYISI							
YÜZDE (%)							100 (%)

## 5- Sunulan Hizmetler

### a- Eğitim-Öğretim Hizmetleri

Fakültemiz, 2016-2017 eğitim-öğretim yılında 62 öğrenci ile lisans eğitimine başlamıştır. 2024-2025 Eğitim-Öğretim yılında yeni gelen öğrencilerle birlikte bu sayı 435'e ulaşmıştır.

Öğrenci kontenjanları ve doluluk oranlarına ilişkin bilgiler aşağıdaki tabloda gösterilmiştir.

(2024-2025 Eğitim-öğretim dönemi)

ÖĞRENCİ KONTENJANLARI VE DOLULUK ORANLARI				
BÖLÜM ADI	**YGS KONTENJANI	*YGS SONUCU YERLEŞEN	BOŞ KALAN	DOLULUK ORANI (%) (* / **)
Eczacılık Bölümü	40+1*	41		100
...				
TOPLAM	0	0	0	0

\*1 öğrencimiz okul birincisi kontenjanından Fakültemize yerleşmiştir.

Öğrenim gören öğrenci sayılarına ilişkin bilgiler aşağıdaki tabloda gösterilmiştir.

(2024-2025 Eğitim-öğretim dönemi)

BÖLÜM ADI	I. ÖĞRETİM	II. ÖĞRETİM	UZAKTAN ÖĞRETİM	TOPLAM
Eczacılık Bölümü	435			435
...				
TOPLAM				

Öğrenim gören yabancı uyruklu öğrenci sayılarına ilişkin bilgiler aşağıdaki tabloda gösterilmiştir.

(2024-2025 Eğitim-öğretim dönemi)

BÖLÜM ADI	I. ÖĞRETİM	II. ÖĞRETİM	UZAKTAN ÖĞRETİM	TOPLAM
Eczacılık Bölümü	28			28
...				0
TOPLAM	0	0	0	0

Hazırlık gören öğrenci sayılarına ilişkin bilgiler aşağıdaki tabloda gösterilmiştir.

(2024-2025 Eğitim-öğretim dönemi)

BÖLÜM ADI	I.ÖĞRETİM	II. ÖĞRETİM	TOPLAM
			0
...			0
TOPLAM	0	0	0

Lisansüstü öğrenim gören öğrencilerin sayısal dağılımı aşağıda gösterilmiştir.

(2024-2025 Eğitim-öğretim dönemi)

ANABİLİM DALI ADI	TEZLİ YÜKSEK LİSANS	TEZSİZ YÜKSEK LİSANS	YÜKSEK LİSANS TOPLAMI	DOKTORA	GENEL TOPLAM
Eczacılık Farmakolojisi	10		0		10
GENEL TOPLAM	10	0	0	0	0

Lisansüstü öğrenim gören yabancı uyruklu öğrencilerin sayısal dağılımı aşağıda gösterilmiştir.

(2024-2025 Eğitim-öğretim dönemi)

ANABİLİM DALI ADI	TEZLİ YÜKSEK LİSANS	TEZSİZ YÜKSEK LİSANS	YÜKSEK LİSANS TOPLAMI	DOKTORA	GENEL TOPLAM
			0		0
GENEL TOPLAM	0	0	0	0	0

Mezun olan öğrenci sayılarına ilişkin bilgiler aşağıdaki tabloda gösterilmiştir.

(2023-2024 Eğitim-öğretim dönemi)

BÖLÜM ADI	I. ÖĞRETİM	II. ÖĞRETİM	UZAKTAN ÖĞRETİM	TOPLAM
Eczacılık Meslek Bilimleri Bölümü	226			226
...				0
TOPLAM	0	0	0	0

Mezun olan yabancı uyruklu öğrenci sayılarına ilişkin bilgiler aşağıdaki tabloda gösterilmiştir.

(2023-2024 Eğitim-öğretim dönemi)

BÖLÜM ADI	I. ÖĞRETİM	II. ÖĞRETİM	UZAKTAN ÖĞRETİM	TOPLAM
Eczacılık Bölümü	5			5
...				0
TOPLAM	5	0	0	0

Mezun olan lisansüstü öğrenci sayılarına ilişkin bilgiler aşağıdaki tabloda gösterilmiştir.

(2023-2024 Eğitim-öğretim dönemi)

ANABİLİM DALI ADI	TEZLİ YÜKSEK LİSANS	TEZSİZ YÜKSEK LİSANS	YÜKSEK LİSANS TOPLAMI	DOKTORA	GENEL TOPLAM
Eczacılık Farmakolojisi	2		0		2
GENEL TOPLAM	2	0	0	0	0

Mezun olan lisansüstü yabancı uyruklu öğrenci sayılarına ilişkin bilgiler aşağıdaki tabloda gösterilmiştir.

(2023-2024 Eğitim-öğretim dönemi)

ANABİLİM DALI ADI	TEZLİ YÜKSEK LİSANS	TEZSİZ YÜKSEK LİSANS	YÜKSEK LİSANS TOPLAMI	DOKTORA	GENEL TOPLAM
...			0		0
GENEL TOPLAM	0	0	0	0	0

### **b- İdari Hizmetler**

İdarenin veya harcama biriminin görev, yetki ve sorumlulukları çerçevesinde Fakültemiz için gerekli yürütme işlemleri 2024 faaliyet dönemi içinde sorunsuz bir şekilde gerçekleştirilmiştir

## AMAÇ ve HEDEFLER

### **A- TEMEL POLİTİKALAR VE ÖNCELİKLER**

#### **1- Temel ve Öncelikli Amaç ve Hedefler**

- Akademik personel dağılımı dikkate alınarak akademik kadro eksikliğinin giderilmesi
- İdari personel dağılımı dikkate alınarak idari personel kadro eksikliğinin giderilmesi

- Her anabilim dalında lisansüstü eğitimin başlayabilmesi için akademik personel eksikliğini giderilmesi
- Öğrenci eğitimi için gerekli laboratuvarların fiziksel alt yapı eksikliklerinin giderilmesi
- Bilimsel araştırma için gerekli olan alt yapı ve ekipman eksikliklerinin giderilmesi

## 2- Genel Amaç ve Hedefler

- Fakültemiz 2024-2027 yılları arasında “Koşullu Akredite” olmuştur. İkinci kez Akreditasyona başvurabilmek için toplantıların yapılması
- Fakültemizde eğitim-öğretimin değerlendirilmesi ve yapılandırılması
- Araştırma laboratuvarları temel altyapı ve ekipman ihtiyaçlarının giderilmesi
- Lisansüstü eğitim programlarının açılabilmesi için gerekli çalışmaların devam etmesi
- Ulusal ve uluslararası dergilerde yayımlanan bilimsel araştırma makale sayılarının artırılması
- Akademik personelin ulusal/uluslararası kongre, sempozyum vb. eğitimlere katılımlarına destek verilmesi
- İdari Personelin görev tanımları dahilinde kurum içi/kurum dışı eğitimlere katılımına destek verilmesi

### **B- Birimin Stratejik Planda Yer Alan Amaç ve Hedefler**

Fakültemiz Eczacılık lisans programının standartlara uygun şekilde yürütülebilmesi için gerekli olan öğretim elemanı ve altyapı eksikliklerinin giderilmesi önceliğimizdir. Bu eksikliklerin giderilmesi için Fakültemizde bulunan 6 adet öğrenci laboratuvarından 3 tanesinin fiziksel alt yapısı 2022 yılında Rektörlüğümüzün desteği ile öğrencilerin pratiğine açılmış olup, diğer 3 adet laboratuvar için de desteğe ihtiyacımız bulunmaktadır.

### **C- DİĞER HUSUSLAR**

Fakültemiz kuruluşundan bugüne Eğitim-Öğretim için gerekli malzemelerin temini konusunda taleplerde bulunmuş ve Çukurova Üniversitesi Bilimsel Araştırma Projeleri Koordinasyon Biriminden alınan altyapı projelerinin desteğiyle eksikliklerini tamamlanmıştır. Bu süreçte Eczacılık lisans programı gereklilikleri için kullanılan proje bütçelerinde araştırma olanakları için harcama yapılamadığından, araştırma laboratuvarları altyapısı ve bilimsel faaliyetlerin devamlılığı için gerekli malzemelerin temini konusunda daha fazla desteğe ihtiyaç duyulmaktadır.

## II- FAALİYETLERE İLİŞKİN BİLGİ ve DEĞERLENDİRMELER

### A- MALİ BİLGİLER

#### 1- Bütçe Uygulama Sonuçları

Bütçe giderlerine ilişkin, Birimimizin 2024 yılı bütçe uygulama sonuçları aşağıdaki tabloda gösterilmiştir.

Bütçe giderleri uygulama sonuçlarına ilişkin bilgiler aşağıdaki tabloda gösterilmiştir.

KOD	BÜTÇE GİDERLERİ	**2024 BAŞLANGIÇ ÖDENEĞİ	EKLENEN ÖDENEK	DÜŞÜLEN ÖDENEK	TOPLAM ÖDENEK	*2024 YILI GERÇEKLEŞEN HARCAMA TOPLAMI	GERÇEKLEŞME ORANI (%) (**/**)	SAPMA VAR İSE NEDENİ
01	Personel Giderleri	22.127.824,44			22.127.824,44	22.127.824,44	100	
02	Sosyal Güvenlik Kurumlarına Devlet Primi Giderleri	2.352.144,91			2.352,144,91	2.352.144,91	100	
03	Mal Ve Hizmet Alım Giderleri	532.987,05			532.987,05	532.987,05	100	
05	Cari Transferler							
06	Sermaye Giderleri							
07	Sermaye Transferleri							
	<b>TOPLAM</b>							

## B- PERFORMANS BİLGİLERİ

### a- Program, Alt Program, Faaliyet Bilgileri

<b>Bütçe Yılı:</b>	2023
<b>Program Adı:</b>	YÜKSEKÖĞRETİM
<b>Alt Program Adı:</b>	ÖN LİSANS EĞİTİMİ, LİSANS EĞİTİMİ VE LİSANSÜSTÜ EĞİTİM
<b>Gereke ve Açıklamalar</b>	
Üniversitemizde 19 Fakülte, 4 Enstitü, 1 Devlet Konservatuvarı, 2 Yüksekokul, 11 Meslek Yüksekokulumuz ile ön lisans, lisans, yüksek lisans ve uzaktan eğitim ile öğrencilerimize eğitim hizmeti verilmektedir.	

#### 1- Alt Program Hedefi:

2- Mesleki yeterlilik sahibi ve gelişime açık mezunlar yetiştirilmesi

#### 3- Performans Göstergeleri

Performans Göstergesi	Ölçü Birimi	2021	2022 Planlanan	2022 YS Gerç. Tahmini	2023 Hedef	2024 Tahmin	2025 Tahmin
1- Doktora eğitimini tamamlayanların sayısı	Sayı	241	193	200	200	200	200

- 4- **Göstergeye İlişkin Açıklama:** MEZUN OLAN DOKTORA ÖĞRENCİLERİN TOPLAM DOKTORA ÖĞRENCİLERİ İÇİNDEKİ PAYININ TAKİBİ HEDEFLENMEKTEDİR.  
5- **Hesaplama Yöntemi:** EĞİTİMİNİ TAMAMLAYAN DOKTORA ÖĞRENCİ SAYISI  
6- **Verinin Kaynağı:** ÖĞRENCİ İŞLERİ DAİRE BAŞKANLIĞI  
7- **Sorumlu İdare:** AKADEMİK BİRİMLER( ENSTİTÜLER)  
8-

Performans Göstergesi	Ölçü Birimi	2021	2022 Planlanan	2022 YS Gerç. Tahmini	2023 Hedef	2024 Tahmin	2025 Tahmin
2- Eğitim bilimleri kontenjan doluluk oranı	Oran	95	100	95	95	95	95

- 9- **Göstergeye İlişkin Açıklama:** EĞİTİM BİLİMLERİ TOPLAM KONTENJANIN DOLULUK ORANININ TAKİBİ HEDEFLENMEKTEDİR.  
10- **Hesaplama Yöntemi:** YERLEŞEN ÖĞRENCİ SAYISI/TOPLAM KONTENJAN SAYISI  
11- **Verinin Kaynağı:** ÖĞRENCİ İŞLERİ DAİRE BAŞKANLIĞI  
12- **Sorumlu İdare:** ÖĞRENCİ İŞLERİ DAİRE BAŞKANLIĞI  
13-

Performans Göstergesi	Ölçü Birimi	2021	2022 Planlanan	2022 YS Gerç. Tahmini	2023 Hedef	2024 Tahmin	2025 Tahmin
3- Eğitimin program süresinde bitirilme oranı	Oran	63	85	85	85	85	85

- 14- **Göstergeye İlişkin Açıklama:** EĞİTİM PROGRAMINDAN MEZUN OLANLARIN PROGRAMI SÜRESİNDE BİTİRİP BİTİRMEDİĞİNİN TAKİBİ HEDEFLENMEKTEDİR.  
15- **Hesaplama Yöntemi:** PROGRAMI SÜRESİNDE BİTİREN ÖĞRENCİ SAYISI/PROGRAM TOPLAM ÖĞRENCİ SAYISI  
16- **Verinin Kaynağı:** ÖĞRENCİ İŞLERİ DAİRE BAŞKANLIĞI

## 17- Sorumlu İdare:

## ÖĞRENCİ İŞLERİ DAİRE BAŞKANLIĞI

Performans Göstergesi	Ölçü Birimi	2021	2022 Planlanan	2022 YS Gerç. Tahmini	2023 Hedef	2024 Tahmin	2025 Tahmin
4- Fen bilimleri kontenjan doluluk oranı	Oran	80	100	80	80	80	80

18- **Göstergeye İlişkin Açıklama:** FEN BİLİMLERİ TOPLAM KONTENJANIN DOLULUK ORANININ TAKİBİ HEDEFLENMEKTEDİR.

19- **Hesaplama Yöntemi:** YERLEŞEN ÖĞRENCİ SAYISI/TOPLAM KONTENJAN SAYISI

20- **Verinin Kaynağı:** ÖĞRENCİ İŞLERİ DAİRE BAŞKANLIĞI

21- **Sorumlu İdare:** ÖĞRENCİ İŞLERİ DAİRE BAŞKANLIĞI

22-

Performans Göstergesi	Ölçü Birimi	2021	2022 Planlanan	2022 YS Gerç. Tahmini	2023 Hedef	2024 Tahmin	2025 Tahmin
5- Kütüphanede bulunan basılı ve elektronik kaynak sayısı	Sayı	655.683	670.000	645.000	650.000	655.000	660.000

23- **Göstergeye İlişkin Açıklama:** MESLEKİ YETERLİLİĞE VE GELİŞİME KATKI SAĞLAMAK AMACIYLA SUNULAN KÜTÜPHANE KAYNAKLARININ TAKİBİ HEDEFLENMEKTEDİR.

24- **Hesaplama Yöntemi:** TOPLAM KAYNAK SAYISI

25- **Verinin Kaynağı:** KÜTÜPHANE VE DOKÜMANTASYON DAİRE BAŞKANLIĞI

26- **Sorumlu İdare:** KÜTÜPHANE VE DOKÜMANTASYON DAİRE BAŞKANLIĞI

27-

Performans Göstergesi	Ölçü Birimi	2021	2022 Planlanan	2022 YS Gerç. Tahmini	2023 Hedef	2024 Tahmin	2025 Tahmin
6- Kütüphanede bulunan öğrenci başına düşen basılı ve elektronik kaynak sayısı	Sayı	13,25	12,18	12,19	13	13,1	13,2

28- **Göstergeye İlişkin Açıklama:** MESLEKİ YETERLİLİĞE VE GELİŞİME KATKI SAĞLAMAK AMACIYLA SUNULAN KÜTÜPHANE KAYNAKLARININ ÖĞRENCİ BAŞINA DÜŞEN PAYININ TAKİBİ HEDEFLENMEKTEDİR.

29- **Hesaplama Yöntemi:** TOPLAM KAYNAK SAYISI/TOPLAM ÖĞRENCİ SAYISI

30- **Verinin Kaynağı:** KÜTÜPHANE VE DOKÜMANTASYON DAİRE BAŞKANLIĞI

31- **Sorumlu İdare:** KÜTÜPHANE VE DOKÜMANTASYON DAİRE BAŞKANLIĞI

32-

Performans Göstergesi	Ölçü Birimi	2021	2022 Planlanan	2022 YS Gerç. Tahmini	2023 Hedef	2024 Tahmin	2025 Tahmin
7- Kütüphaneden yararlanan kişi sayısı	Sayı	145.391	600.000	500.000	500.000	500.000	500.000

33- **Göstergeye İlişkin Açıklama:** MESLEKİ YETERLİLİĞE VE GELİŞİME KATKI SAĞLAMAK AMACIYLA SUNULAN KÜTÜPHANE KAYNAKLARINDAN YARARLANAN KİŞİLERİN TAKİBİ HEDEFLENMEKTEDİR.

34- **Hesaplama Yöntemi:** YARARLANAN TOPLAM KİŞİ SAYISI

35- **Verinin Kaynağı:** KÜTÜPHANE VE DOKÜMANTASYON DAİRE BAŞKANLIĞI

36- **Sorumlu İdare:** KÜTÜPHANE VE DOKÜMANTASYON DAİRE BAŞKANLIĞI

37-

Performans Göstergesi	Ölçü Birimi	2021	2022 Planlanan	2022 YS Gerç. Tahmini	2023 Hedef	2024 Tahmin	2025 Tahmin
8- Lisansüstü öğrencilerin toplam öğrenciler içindeki payı	Oran	11	0,2	11	12	12	13

38- **Göstergeye İlişkin Açıklama:** EĞİTİM-ÖĞRETİM GÖREN TOPLAM ÖĞRENCİLER İÇERİSİNDE LİSANSÜSTÜ ÖĞRENCİLERİN PAYININ TAKİBİ HEDEFLENMEKTEDİR.

39- **Hesaplama Yöntemi:** LİSANSÜTÜ ÖĞRENCİ SAYISI/TOPLAM ÖĞRENCİ SAYISI

40- **Verinin Kaynağı:** ÖĞRENCİ İŞLERİ DAİRE BAŞKANLIĞI

41- **Sorumlu İdare:** ÖĞRENCİ İŞLERİ DAİRE BAŞKANLIĞI

42-

Performans Göstergesi	Ölçü Birimi	2021	2022 Planlanan	2022 YS Gerç. Tahmini	2023 Hedef	2024 Tahmin	2025 Tahmin
9- Öğrenci başına düşen eğitim alanı	Metrekare	1,6	2	2	2	2,5	2,5

- 43- **Göstergeye İlişkin Açıklama:** ÖĞRENCİ BAŞINA DÜŞEN EĞİTİM ALANININ TAKİBİ VE TAKİBİ SONUCUNDA EĞİTİM ALANLARININ ARTIRILMASI HEDEFLENMEKTEDİR.  
44- **Hesaplama Yöntemi:** TOPLAM EĞİTİM ALANI/TOPLAM ÖĞRENCİ SAYISI  
45- **Verinin Kaynağı:** YAPI İŞLERİ TEKNİK DAİRE BAŞKANLIĞI, ÖĞRENCİ İŞLERİ DAİRE BAŞKANLIĞI  
46- **Sorumlu İdare:** YAPI İŞLERİ TEKNİK DAİRE BAŞKANLIĞI, ÖĞRENCİ İŞLERİ DAİRE BAŞKANLIĞI  
47-

Performans Göstergesi	Ölçü Birimi	2021	2022 Planlanan	2022 YS Gerç. Tahmini	2023 Hedef	2024 Tahmin	2025 Tahmin
10- Öğrenci başına düşen kapalı alan	Metrekare	11,72	12,71	12,71	13	13	13

- 48- **Göstergeye İlişkin Açıklama:** ÖĞRENCİ BAŞINA DÜŞEN KAPALI ALANIN TAKİBİ VE TAKİBİ SONUCUNDA KAPALI ALANLARIN ARTIRILMASI HEDEFLENMEKTEDİR.  
49- **Hesaplama Yöntemi:** TOPLAM KAPALI ALAN/TOPLAM ÖĞRENCİ SAYISI  
50- **Verinin Kaynağı:** YAPI İŞLERİ TEKNİK DAİRE BAŞKANLIĞI, ÖĞRENCİ İŞLERİ DAİRE BAŞKANLIĞI  
51- **Sorumlu İdare:** YAPI İŞLERİ TEKNİK DAİRE BAŞKANLIĞI, ÖĞRENCİ İŞLERİ DAİRE BAŞKANLIĞI  
52-

Performans Göstergesi	Ölçü Birimi	2021	2022 Planlanan	2022 YS Gerç. Tahmini	2023 Hedef	2024 Tahmin	2025 Tahmin
11- Öğrenci değişim programlarından yararlanan öğrencilerin oranı	Oran	0	0,01	0,01	0,01	0,01	0,01

- 53- **Göstergeye İlişkin Açıklama:** MESLEKİ YETERLİLİĞE VE GELİŞİME KATKI SAĞLAMAK AMACIYLA DEĞİŞİM PROGRAMLARIINDAN YARARLANAN ÖĞRENCİLERİN TAKİBİ HEDEFLENMEKTEDİR.  
54- **Hesaplama Yöntemi:** YARARLANAN ÖĞRENCİ SAYISI/TOPLAM ÖĞRENCİ SAYISI  
55- **Verinin Kaynağı:** DIŞ İLİŞKİLER BİRİMİ, ÖĞRENCİ İŞLERİ DAİRE BAŞKANLIĞI  
56- **Sorumlu İdare:** DIŞ İLİŞKİLER BİRİMİ, ÖĞRENCİ İŞLERİ DAİRE BAŞKANLIĞI  
57-

Performans Göstergesi	Ölçü Birimi	2021	2022 Planlanan	2022 YS Gerç. Tahmini	2023 Hedef	2024 Tahmin	2025 Tahmin
12- Öğretim üyesi başına düşen öğrenci sayısı	Sayı	40	47	44	44	44	44

- 58- **Göstergeye İlişkin Açıklama:** ÖĞRETİM ÜYESİNE DÜŞEN ÖĞRENCİ SAYISININ TAKİBİ VE TAKİBİ SONUCU SAYININ AZALTILMASI HEDEFLENMEKTEDİR.  
59- **Hesaplama Yöntemi:** TOPLAM ÖĞRENCİ SAYISI/TOPLAM ÖĞRETİM ÜYESİ SAYISI  
60- **Verinin Kaynağı:** PERSONEL DAİRE BAŞK. , ÖĞRENCİ İŞLERİ DAİ BAŞK.  
61- **Sorumlu İdare:** PERSONEL DAİRE BAŞK. , ÖĞRENCİ İŞLERİ DAİ BAŞK

Performans Göstergesi	Ölçü Birimi	2021	2022 Planlanan	2022 YS Gerç. Tahmini	2023 Hedef	2024 Tahmin	2025 Tahmin
13- Sağlık bilimleri kontenjan doluluk oranı	Oran	100	100	100	100	100	100

- 62- **Göstergeye İlişkin Açıklama:** SAĞLIK BİLİMLERİ TOPLAM KONTENJANIN DOLULUK ORANININ TAKİBİ HEDEFLENMEKTEDİR.



- 63- Hesaplama Yöntemi:  
64- Verinin Kaynağı:  
65- Sorumlu İdare:  
66-

YERLEŞEN ÖĞRENCİ SAYISI/TOPLAM KONTENJAN SAYISI  
ÖĞRENCİ İŞLERİ DAİRE BAŞKANLIĞI  
ÖĞRENCİ İŞLERİ DAİRE BAŞKANLIĞI

Performans Göstergesi	Ölçü Birimi	2021	2022 Planlanan	2022 YS Gerç. Tahmini	2023 Hedef	2024 Tahmin	2025 Tahmin
14- Sosyal bilimler kontenjan doluluk oranı	Oran	89	100	89	100	100	100

67- Göstergeye İlişkin Açıklama: SOSYAL BİLİMLER TOPLAM KONTENJANIN DOLULUK ORANININ TAKİBİ HEDEFLENMEKTEDİR.

- 68- Hesaplama Yöntemi: YERLEŞEN ÖĞRENCİ SAYISI/TOPLAM KONTENJAN SAYISI  
69- Verinin Kaynağı: ÖĞRENCİ İŞLERİ DAİRE BAŞKANLIĞI  
70- Sorumlu İdare: ÖĞRENCİ İŞLERİ DAİRE BAŞKANLIĞI  
71-

Performans Göstergesi	Ölçü Birimi	2021	2022 Planlanan	2022 YS Gerç. Tahmini	2023 Hedef	2024 Tahmin	2025 Tahmin
15- Teknokent veya Teknoloji Transfer Ofisi (TTO) projelerine katılan öğrenci sayısı	Sayı	118	2.800	1.500	1.700	1.900	2.100

72- Göstergeye İlişkin Açıklama: MESLEKİ YETERLİLİĞE VE GELİŞİME KATKI SAĞLAMAK AMACIYLA TEKNOKENT VEYA TTO PROJELERİNE KATILAN ÖĞRENCİLERİN TAKİBİ HEDEFLENMEKTEDİR.

- 73- Hesaplama Yöntemi: KATILAN TOPLAM ÖĞRENCİ SAYISI  
74- Verinin Kaynağı: TEKNOKENT  
75- Sorumlu İdare: TEKNOKENT  
76-

Performans Göstergesi	Ölçü Birimi	2021	2022 Planlanan	2022 YS Gerç. Tahmini	2023 Hedef	2024 Tahmin	2025 Tahmin
16- Uluslararası kuruluşlarla ortak uygulanan eğitim programı sayısı	Sayı	10	20	15	48	58	62

77- Göstergeye İlişkin Açıklama: MESLEKİ YETERLİLİĞE VE GELİŞİME KATKI SAĞLAMAK AMACIYLA ULUSLARARASI KURULUŞLARLA ORTAK UYGULANAN EĞİTİM PROGRAMLARININ TAKİBİ HEDEFLENMEKTEDİR.

- 78- Hesaplama Yöntemi: TOPLAM PROGRAM SAYISI  
79- Verinin Kaynağı: AKADEMİK BİRİMLER  
80- Sorumlu İdare: AKADEMİK BİRİMLER

Performans Göstergesi	Ölçü Birimi	2021	2022 Planlanan	2022 YS Gerç. Tahmini	2023 Hedef	2024 Tahmin	2025 Tahmin
17- Yabancı dilde eğitim veren program sayısı	Sayı	11	13	13	16	21	24

81- Göstergeye İlişkin Açıklama: TOPLAM EĞİTİM PROGRAMLARI İÇERİSİNDE YABANCI DİLDE EĞİTİM VERİLEN PROGRAMLARIN TAKİBİ HEDEFLENMEKTEDİR.

- 82- Hesaplama Yöntemi: TOPLAM PROGRAM SAYISI  
83- Verinin Kaynağı: ÖĞRENCİ İŞLERİ DAİRE BAŞKANLIĞI  
84- Sorumlu İdare: AKADEMİK BİRİMLER  
85-

Performans Göstergesi	Ölçü Birimi	2021	2022 Planlanan	2022 YS Gerç. Tahmini	2023 Hedef	2024 Tahmin	2025 Tahmin
18- Yabancı uyruklu akademisyen sayısı	Sayı	30	31	29	29	30	30

- 86- **Göstergeye İlişkin Açıklama:** HEDEFLENMEKTEDİR. AKADEMİK PERSONEL İÇERİSİNDE YABANCI UYUKLU OLANLARIN TAKİBİ  
87- **Hesaplama Yöntemi:** YABANCI UYUKLU TOPLAM AKADEMİSYEN SAYISI  
88- **Verinin Kaynağı:** PERSONEL DAİRE BAŞKANLIĞI  
89- **Sorumlu İdare:** PERSONEL DAİRE BAŞKANLIĞI  
90-

Performans Göstergesi	Ölçü Birimi	2021	2022 Planlanan	2022 YS Gerç. Tahmini	2023 Hedef	2024 Tahmin	2025 Tahmin
19- Yabancı uyruklu öğrenci sayısı	Sayı	1.867	2.200	1.787	2.000	2.000	2.000

- 91- **Göstergeye İlişkin Açıklama:** HEDEFLENMEKTEDİR. ÖĞRENCİLER İÇERİSİNDE YABANCI UYUKLU OLANLARIN TAKİBİ  
92- **Hesaplama Yöntemi:** YABANCI UYUKLU TOPLAM ÖĞRENCİ SAYISI  
93- **Verinin Kaynağı:** ÖĞRENCİ İŞLERİ DAİRE BAŞKANLIĞI  
94- **Sorumlu İdare:** ÖĞRENCİ İŞLERİ DAİRE BAŞKANLIĞI  
95-

Performans Göstergesi	Ölçü Birimi	2021	2022 Planlanan	2022 YS Gerç. Tahmini	2023 Hedef	2024 Tahmin	2025 Tahmin
20- Yan dal ve çift ana dal programından mezun olanların toplam mezun sayısına oranı	Oran	0	0,05	0,03	0,05	0,05	0,05

- 96- **Göstergeye İlişkin Açıklama:** MEZUN OLANLARIN TOPLAM MEZUNLAR İÇERİSİNDE YAN DAL VE ÇİFT ANA DAL PROGRAMINDA  
97- **Hesaplama Yöntemi:** PAYININ TAKİBİ HEDEFLENMEKTEDİR.  
98- **Verinin Kaynağı:** YAN DAL VE ANA DAL PROGRAMI MEZUN SAYISI/TOPLAM MEZUN SAYISI  
99- **Sorumlu İdare:** ÖĞRENCİ İŞLERİ DAİRE BAŞKANLIĞI  
100- **Sorumlu İdare:** ÖĞRENCİ İŞLERİ DAİRE BAŞKANLIĞI  
101-

Performans Göstergesi	Ölçü Birimi	0	2022 Planlanan	2022 YS Gerç. Tahmini	2023 Hedef	2024 Tahmin	2025 Tahmin
21- Yükseköğretim kurumlarında öğretim elemanı ve öğrenci değişim programlarına katılanların sayısı	Sayı	0	0	0	0	0	0

- 102- **Göstergeye İlişkin Açıklama:**  
103- **Hesaplama Yöntemi:**  
104- **Verinin Kaynağı:**  
105- **Sorumlu İdare:**  
106-

### 107- Alt Program Kapsamında Yürütülecek Faaliyet Maliyetleri

Faaliyetler	2022 Bütçe	2022 Harcama Haziran	2023 Bütçe	2024 Tahmin	2025 Tahmin
<b>Doktora Öğrencilerine Yönelik Burs Hizmetleri</b>	<b>0</b>	<b>1.035.425</b>	<b>0</b>	<b>0</b>	<b>0</b>
Bütçe İçi	0	1.035.425	0	0	0
Bütçe Dışı	0	0	0	0	0
<b>Doktora ve Tıpta Uzmanlık Eğitimi</b>	<b>38.743.000</b>	<b>8.830.065</b>	<b>72.776.000</b>	<b>87.808.000</b>	<b>101.059.000</b>
Bütçe İçi	38.743.000	8.830.065	72.776.000	87.808.000	101.059.000
Bütçe Dışı	0	0	0	0	0
<b>Fen ve Mühendislik Bilimleri Öğrencilerinin Uygulamalı Eğitimi</b>	<b>0</b>	<b>135.315</b>	<b>0</b>	<b>0</b>	<b>0</b>
Bütçe İçi	0	135.315	0	0	0
Bütçe Dışı	0	0	0	0	0
<b>Lisans Öğrencilerine Yönelik Burs Hizmetleri</b>	<b>0</b>	<b>388.050</b>	<b>0</b>	<b>0</b>	<b>0</b>
Bütçe İçi	0	388.050	0	0	0
Bütçe Dışı	0	0	0	0	0
<b>OSB Meslek Yüksekokulları Eğitim Desteği</b>	<b>0</b>	<b>322.324</b>	<b>0</b>	<b>0</b>	<b>0</b>
Bütçe İçi	0	322.324	0	0	0
Bütçe Dışı	0	0	0	0	0
<b>Yabancı Uyruklu Öğrenci Programı Kapsamında Yürütülen Hizmetler</b>	<b>0</b>	<b>471.227</b>	<b>0</b>	<b>0</b>	<b>0</b>
Bütçe İçi	0	471.227	0	0	0
Bütçe Dışı	0	0	0	0	0

<b>Yükseköğretim Kurumları Bilgi ve Kültürel Kaynaklar ile Sportif Altyapının Geliştirilmesi Hizmetleri</b>	<b>5.275.000</b>	<b>1.309.168</b>	<b>9.231.000</b>	<b>11.308.000</b>	<b>13.256.000</b>
Bütçe İçi	5.275.000	1.309.168	9.231.000	11.308.000	13.256.000
Bütçe Dışı	0	0	0	0	0
<b>Yükseköğretim Kurumları Birinci Öğretim</b>	<b>543.428.000</b>	<b>329.785.465</b>	<b>1.183.374.000</b>	<b>1.429.109.000</b>	<b>1.640.525.000</b>
Bütçe İçi	543.428.000	329.785.465	1.183.374.000	1.429.109.000	1.640.525.000
Bütçe Dışı	0	0	0	0	0
<b>Yükseköğretim Kurumları İkinci Öğretim</b>	<b>9.786.000</b>	<b>4.682.717</b>	<b>12.187.000</b>	<b>14.393.000</b>	<b>15.947.000</b>
Bütçe İçi	9.786.000	4.682.717	12.187.000	14.393.000	15.947.000
Bütçe Dışı	0	0	0	0	0
<b>Yükseköğretim Kurumları Tezsiz Yüksek Lisans</b>	<b>2.163.000</b>	<b>1.260.035</b>	<b>3.288.000</b>	<b>3.892.000</b>	<b>4.409.000</b>
Bütçe İçi	2.163.000	1.260.035	3.288.000	3.892.000	4.409.000
Bütçe Dışı	0	0	0	0	0
<b>Yükseköğretim Kurumları Uluslararası Ortak Eğitim ve Öğretim Programı</b>	<b>28.496.928</b>	<b>9.681.645</b>	<b>35.000.000</b>	<b>40.000.000</b>	<b>45.000.000</b>
Bütçe İçi	0	0	0	0	0
Bütçe Dışı	28.496.928	9.681.645	35.000.000	40.000.000	45.000.000
<b>Yükseköğretim Kurumları Uzaktan Eğitim</b>	<b>2.503.000</b>	<b>1.555.807</b>	<b>3.970.000</b>	<b>4.680.000</b>	<b>5.183.000</b>
Bütçe İçi	2.503.000	1.555.807	3.970.000	4.680.000	5.183.000
Bütçe Dışı	0	0	0	0	0
<b>T O P L A M</b>	<b>630.394.928</b>	<b>359.457.240</b>	<b>1.319.826.000</b>	<b>1.591.190.000</b>	<b>1.825.379.000</b>
Bütçe İçi	601.898.000	349.775.595	1.284.826.000	1.551.190.000	1.780.379.000
Bütçe Dışı	28.496.928	9.681.645	35.000.000	40.000.000	45.000.000

## 109- Faaliyetlere İlişkin Açıklamalar:

### 110- Doktora Öğrencilerine Yönelik Burs Hizmetleri

Üniversitemiz Öğrenci İşleri Daire Başkanlığı tarafından "Yükseköğretim Kurulu Tarafından Doktora Programlarına Kayıtlı Öğrencilere Verilecek Burslara İlişkin Usul ve Esaslar" çerçevesinde doktora öğrencilerine burs hizmeti kapsamında bursların ödenmesi, ödeneklerinin takip edilmesi ve bursların iade edilmesine ilişkin iş ve işlemler yürütülmektedir.

#### Doktora ve Tıpta Uzmanlık Eğitimi

111- Üniversitemiz Enstitüleri tarafından lisansüstü öğrencilerin ve araştırma görevlilerinin iş ve işlemleri yürütülmektedir. Ayrıca Üniversitemizde 2547 sayılı kanunun yanında "Lisansüstü Öğrenim Görenlerden Öğretim Yardımcısı Kadrolarına Atanacakların Hak Ve Yükümlülükleri İle Tıpta Uzmanlık Öğrencilerinin Giriş Sınavları Hakkında Yönetmelik" gereğince öğrenci kabulleri gerçekleştirilmekte, doktora ve tıpta uzmanlık eğitimine ilişkin tüm iş ve işlemler Tıp ve Diş Hekimliği Fakültelerimiz tarafından yürütülmektedir.

112-

#### Fen ve Mühendislik Bilimleri Öğrencilerinin Uygulamalı Eğitimi

Üniversitemiz Mühendislik ve Ziraat Fakülteleri tarafından 7033 sayılı Kanunun 19 uncu maddesi ile 2547 sayılı Yükseköğretim Kanununa eklenen Geçici Madde 74'e göre düzenlenen "Yükseköğretim Kurumlarının Lisans Düzeyinde Fen ve Mühendislik Bilimlerinde Zorunlu Uygulamalı Eğitim Gören Öğrencilere Ödenecek Ücretlerin İşsizlik Sigortası Fonundan Karşılanmasına İlişkin Usul ve Esaslar"

çerçevesinde uygulamalı eğitime katılan öğrencilerinin ücret ödemesi, ödeneklerinin takip edilmesi ve ücretlerin iade edilmesine ilişkin iş ve işlemler yürütülmektedir.

### **113-Lisans Öğrencilerine Yönelik Burs Hizmetleri**

Üniversitemiz Öğrenci İşleri Daire Başkanlığı tarafından "Yükseköğretim Kurumlarındaki Lisans Programlarına Kayıtlı Öğrencilere Verilecek Burslara İlişkin Usul Ve Esaslar" çerçevesinde lisans öğrencilerine burs hizmeti kapsamında bursların ödenmesi, ödeneklerinin takip edilmesi ve bursların iade edilmesine ilişkin iş ve işlemler yürütülmektedir.

### **114 - OSB Meslek Yüksekokulları Eğitim Desteği**

Üniversitemiz Adana OSB Teknik Bilimler MYO tarafından "Yükseköğretim Kurumlarının Organize Sanayi Bölgelerinde Kurulan Meslek Yüksekokullarında Öğrenim Görecek Öğrenciler

İçin Eğitim Desteği Verilmesine İlişkin Usul Ve Esaslar" çerçevesinde eğitim desteği alan program kapsamında okuyan öğrencilere yönelik ödeneklerin takibi, ilgili mevzuat gereği yapılan harcamaların gerçekleştirilmesine ilişkin iş ve işlemler yürütülmektedir.....

### **115- Yabancı Uyruklu Öğrenci Programı Kapsamında Yürütülen Hizmetler**

Üniversitemiz Öğrenci İşleri Daire Başkanlığı tarafından "Yükseköğretim Kurulu Tarafından Yurtdışından Gelecek Yabancı Uyruklu Öğrencilere Sağlanacak Desteklere İlişkin Usul Ve

115-Esaslar" çerçevesinde yabancı uyruklu öğrencilerin burs hizmeti kapsamında bursların ödenmesi, ödeneklerinin takip edilmesi ve bursların iade edilmesine ilişkin iş ve işlemler yürütülmektedir.

### **117-Yükseköğretim Kurumları Bilgi ve Kültürel Kaynaklar ile Sportif Altyapının Geliştirilmesi Hizmetleri**

124 sayılı KHK ile kurulan Kütüphane ve Dokümantasyon Daire Başkanlığımız tarafından Üniversitemiz kütüphanesinin gerekli her türlü hizmetlerini karşılamak, baskı, film, videobant, mikrofilm, CD, DVD gibi kayıt katalogları ve hizmete sunmak işlemleri ile bibliyografik tarama çalışmaları yapılmaktadır.

118-Araştırma ve eğitimin en önemli destek birimi olan Kütüphane ve Dokümantasyon Daire Başkanlığına bağlı Üniversitemiz Merkezi Kütüphanesi, 10.000 metrekarelik kapalı alanı bulunan binasında aynı anda 800 okuyucunun yararlanabileceği okuma salonları, araştırma yapmak isteyenler için 30 özel oda ile 1 sergi, 1 konferans salonu ve öğrencilerin kullanımına açık 1 internet salonu ile hizmet vermektedir. Kütüphanemizde basılı ve elektronik kitaplara ulaşılabilir. Eski yıllara ait dergiler de, süreli yayınlar bölümü görevlilerince okuyucunun istifadesine sunulmaktadır.

119-İnternet aracılığıyla kütüphanemizde TÜBİTAK tarafından oluşturulan Ulusal Akademik Ağ ve Bilgi Merkezi'ne (ULAKBİM) erişilebilmektedir.

120-Üniversitemiz, Anadolu Üniversite Kütüphaneler Konsorsiyumu (ANKOS) kurucu üyesidir. Halen bir uzman kütüphanecimiz “Veri Tabanı Sorumlusu” ve “Veritabanı Değerlendirme Grubu Üyesi” görevleriyle konsorsiyumda gönüllü olarak görev yapmakta ve ülkemiz üniversite kütüphanelerine yeni veri tabanları kazandırmak için çalışmalara katılmaktadır.

121-Kütüphanemiz, Türkiye’deki 14 AB Dokümantasyon Merkezlerinden birisi olup, bu merkez kütüphane binası 2’nci katında kendine ayrılan mekânda hizmet vermektedir.

122-Üniversitemiz Basımevinde basılan yayınlara ISSN ve ISBN (Uluslararası Standart Kitap Numarası) sağlama hizmetleri yürütülmektedir. Bölümlerce saptanmış rezerve kitaplar, kütüphane içerisinde sadece serbest çalışma salonunda yararlanmak şartıyla verilebilmektedir. Üniversitemizde yapılmış tezler, tez projeleri, bilimsel yayınlar ve akademik aşama dosyaları da kütüphane içerisinde hizmete sunulmaktadır. Bunun yanında kütüphanemizde araştırmacıların ve okuyucuların kütüphaneden yararlanma, kaynak sağlama, bibliyografya ve abstract'lardan yayın tarama gibi işlemlerine yardımcı olunmakta ve kullanıcı eğitimi programları gerçekleştirilmektedir.

### 123-Yükseköğretim Kurumları Birinci Öğretim

124-

Üniversitemizde 2547 sayılı kanunun yanında “Çukurova Üniversitesi Ön Lisans ve Lisans Eğitim-Öğretim ve Sınav Yönetmeliği”, “Yatay Geçiş Esaslarına İlişkin Yönerge”, “Çift Ana Dal Programı Yönergesi”, “Yan Dal Programı Yönergesi” gereğince öğrenci kabulleri gerçekleştirilmekte, eğitim ve öğretime ilişkin tüm iş ve işlemler ilgili akademik birimlerimiz tarafından yürütülmektedir.

### 125-Yükseköğretim Kurumları İkinci Öğretim

126-Üniversitemizde 2547 sayılı kanunun yanında “Yükseköğretim Kurumlarında İkili Öğretim yapılması, 2547 Sayılı Yükseköğretim kanununun Bazı Maddelerinin Değiştirilmesi ve Bu

127-Kanuna Bir Ek Madde Eklenmesi hakkında Kanun”, “Yükseköğretim Kurumlarında Cari Hizmet Maliyetlerine Öğrenci Katkısı Olarak Alınacak Katkı Payları ve Öğrenim Ücretlerinin Tespitine Dair Karar” gereğince öğrenci kabulleri gerçekleştirilmekte, eğitim ve öğretime ilişkin tüm iş ve işlemler ilgili akademik birimlerimiz tarafından yürütülmektedir.

128 - Yükseköğretim Kurumları Tezsiz Yüksek Lisans Üniversitemizde 2547 sayılı kanunun yanında “Yükseköğretim Kurumlarında Yürütülen Tezsiz Yüksek Lisans Programları Uygulama Esas Ve Usulleri” gereğince öğrenci kabulleri gerçekleştirilmekte, eğitim ve öğretime ilişkin tüm iş ve işlemler ilgili akademik birimlerimiz tarafından yürütülmektedir.

129- Yükseköğretim Kurumları Uluslararası Ortak Eğitim ve Öğretim Programı Avrupa Komisyonu'nun belirlediği ve Erasmus+Üniversite Beyannamesi'nde yer alan ilkeler, Avrupa Birliği Eğitim ve Gençlik Programları Merkezi Başkanlığı -Ulusal Ajans-tarafından Erasmus+Uygulama El Kitabı'nda belirlenen şartlar, uluslararası anlaşmalar ve ilgili YÖK mevzuatına göre faaliyetler yürütülmektedir.

***Yükseköğretim Kurumları Uzaktan Eğitim Üniversitemizde 2547 sayılı kanunun yanında “Yükseköğretim Kurumlarında Uzaktan Öğretime İlişkin Usul Ve***

*Esaslar" gereğince öğrenci kabulleri gerçekleştirilmekte, eğitim ve öğretime ilişkin tüm iş ve işlemler ilgili akademik birimlerimiz tarafından yürütülmektedir.*

### **1- Performans Sonuçlarının Değerlendirilmesi**

#### **a- Alt Program Hedef Ve Göstergeleriyle İlgili Gerçekleşme Sonuçları Ve Değerlendirmeler**

2024 Performans Göstergesi gerçekleşme sonuçları 2024 hedefleri ile kısmen uyumludur.

#### **b- Stratejik Plan Değerlendirme Tabloları**

STRATEJİK AMAÇ-HEDEF NO	PERFORMANS GÖSTERGESİ (2024 YILI DİKKATE ALINACAKTIR.)	2024 YILI GERÇEKLEŞME SONUCU	İLGİLİ BİRİMLER
	BAP kapsamında desteklenen araştırma projeleri sayısı		BİLİMSEL ARAŞTIRMA PROJELERİ BİRİMİ

1-1	Ulusal ve uluslararası kuruluşlar tarafından desteklenen Ar-Ge projesi sayısı*		ARAŞTIRMA VE GELİŞTİRME STRATEJİLERİ KOORDİNATÖRLÜĞÜ (ARGES)
	Öğretim elemanı başına düşen Ar-Ge proje sayısı		ARAŞTIRMA VE GELİŞTİRME STRATEJİLERİ KOORDİNATÖRLÜĞÜ
	SCI, SCI-Expanded, SSCI ve AHCI kapsamındaki dergilerde yer alan bilimsel yayın sayısı		ARAŞTIRMA VE GELİŞTİRME STRATEJİLERİ KOORDİNATÖRLÜĞÜ
	Uluslararası endekslerde yer alan bilimsel yayın sayısı**		ARAŞTIRMA VE GELİŞTİRME STRATEJİLERİ KOORDİNATÖRLÜĞÜ
1-2	Patent, faydalı model ve endüstriyel tasarım başvuru sayısı		ARAŞTIRMA VE GELİŞTİRME STRATEJİLERİ KOORDİNATÖRLÜĞÜ
	Ar-Ge sonucu ortaya çıkan ürünlere ilişkin alınan patent sayısı		ARAŞTIRMA VE GELİŞTİRME STRATEJİLERİ KOORDİNATÖRLÜĞÜ
	Ar-Ge sonucuticarileştirilen ürün sayısı		ARAŞTIRMA VE GELİŞTİRME STRATEJİLERİ KOORDİNATÖRLÜĞÜ
	Araştırma merkezlerinin sanayi ile yaptığı proje sayısı		ARAŞTIRMA VE GELİŞTİRME STRATEJİLERİ KOORDİNATÖRLÜĞÜ
	Faydalı Model ve Tasarım Belge Sayısı		ARAŞTIRMA VE GELİŞTİRME STRATEJİLERİ KOORDİNATÖRLÜĞÜ
1-3	Ar-Ge'ye harcanan bütçenin toplam bütçeye oranı		STRATEJİ GELİŞTİRME DAİRE BAŞKANLIĞI
	Araştırma merkezleri gelir miktarı* (TL)		UYGULAMA VE ARAŞTIRMA MERKEZLERİ
	Yükseköğretim Kurulu tarafından sağlanan araştırma desteklerinden yararlananların sayısı		ARAŞTIRMA VE GELİŞTİRME STRATEJİLERİ KOORDİNATÖRLÜĞÜ
	Ulusal Ar-Ge ve Yenilik Destek Programlarından aktarılan fon tutarı (TL)		STRATEJİ GELİŞTİRME DAİRE BAŞKANLIĞI
	Uluslararası Proje fon tutarı		STRATEJİ GELİŞTİRME DAİRE BAŞKANLIĞI
1-4	Lisansüstü tez projelerine ayrılan bütçenin iç kaynaklı araştırma bütçesine oranı		BİLİMSEL ARAŞTIRMA PROJELERİ BİRİMİ
	Doktora öğrenci sayısı*		ÖĞRENCİ İŞLERİ DAİRE BAŞKANLIĞI
	Doktora sonrası araştırmacı sayısı*		ARAŞTIRMA VE GELİŞTİRME STRATEJİLERİ KOORDİNATÖRLÜĞÜ
	Proje yazma eğitimine katılan akademik personel sayısı		ARAŞTIRMA VE GELİŞTİRME STRATEJİLERİ KOORDİNATÖRLÜĞÜ
	Altyapısı iyileştirilen araştırma laboratuvarı sayısı		AKADEMİK BİRİMLER
1-5	Teknokent veya Teknoloji Transfer Ofisi (TTO) projelerine katılan öğrenci sayısı		TEKNOKENT
	Yükseköğretim Kurulu, Türkiye Bilimler Akademisi ve TÜBİTAK bilim, teşvik ve sanat ödülleri sayısı		ARAŞTIRMA VE GELİŞTİRME STRATEJİLERİ KOORDİNATÖRLÜĞÜ
	Girişimcilik ve inovasyona yönelik derslerin sayısı		ÖĞRENCİ İŞLERİ DAİRE BAŞKANLIĞI
	Girişimcilik ve inovasyona yönelik sertifika programlarına katılan öğrenci sayısı		SÜREKLİ EĞİTİM UYGULAMA VE ARAŞTIRMA MERKEZİ
	Üniversitenin girişimcilik ve yenilikçilik endeksindeki yeri*		ARAŞTIRMA VE GELİŞTİRME STRATEJİLERİ KOORDİNATÖRLÜĞÜ
2-1	Doktora eğitimini tamamlayanların sayısı		ÖĞRENCİ İŞLERİ DAİRE BAŞKANLIĞI
	Yükseköğretim Kurulu tarafından belirlenecek öncelikli alanlarda sağlanan burslardan yararlanan doktora öğrenci sayısı*		ÖĞRENCİ İŞLERİ DAİRE BAŞKANLIĞI
	Lisansüstü öğrenci sayısı*		ÖĞRENCİ İŞLERİ DAİRE BAŞKANLIĞI
	Çift Ana Dal ve Yan Dal Programlarından mezun olanların sayısı		ÖĞRENCİ İŞLERİ DAİRE BAŞKANLIĞI
	Eğitimin program süresinde bitirme oranı		ÖĞRENCİ İŞLERİ DAİRE BAŞKANLIĞI
2-2	Yabancı dilde eğitim veren program sayısı		ÖĞRENCİ İŞLERİ DAİRE BAŞKANLIĞI
	Akredite edilen program sayısı		ÖĞRENCİ İŞLERİ DAİRE BAŞKANLIĞI
	Disiplinler arası program sayısı		ÖĞRENCİ İŞLERİ DAİRE BAŞKANLIĞI
	Öğrencilerin eğitim programlarından memnuniyet oranı		ÖĞRENCİ İŞLERİ DAİRE BAŞKANLIĞI
	Programların tasarımı, izlenmesi ve güncellenmesi faaliyetlerinde PUKÖ çevrimi kapatılan program sayısı		KALİTE KOORDİNATÖRLÜĞÜ
2-3	Eğitim bilimleri kontenjan doluluk oranı		ÖĞRENCİ İŞLERİ DAİRE BAŞKANLIĞI
	Fen bilimleri kontenjan doluluk oranı		ÖĞRENCİ İŞLERİ DAİRE BAŞKANLIĞI
	Sağlık bilimleri kontenjan doluluk oranı		ÖĞRENCİ İŞLERİ DAİRE BAŞKANLIĞI
	Sosyal bilimler kontenjan doluluk oranı		ÖĞRENCİ İŞLERİ DAİRE BAŞKANLIĞI
	Üniversitemizin Webometrik sıralamasındaki yeri *		ARAŞTIRMA VE GELİŞTİRME STRATEJİLERİ KOORDİNATÖRLÜĞÜ
Öğretim üyesi başına düşen öğrenci sayısı*		ÖĞRENCİ İŞLERİ DAİRE BAŞKANLIĞI	



2-4	Eğiticilerin eğitimi programına katılan öğretim elemanı sayısı		EĞİTİM KOORDİNATÖRLÜĞÜ
	Yabancı dilde eğitim verebilecek niteliğe sahip öğretim elemanı sayısı	3	AKADEMİK BİRİMLER
	SCI, SCI-Expanded, SSCI, AHCI kapsamındaki dergilerde yayınlanan makale ve derlemelere yapılan atıf sayısı**		ARAŞTIRMA VE GELİŞTİRME STRATEJİLERİ KOORDİNATÖRLÜĞÜ
2-5	Kampüs içi Öğrenci yaşamından memnuniyet oranı		KALİTE KOORDİNATÖRLÜĞÜ
	Öğrencilere sunulan sağlık ve koruyucu sağlık hizmetinden yararlanan öğrenci sayısının toplam öğrenci sayısına oranı		SAĞLIK, KÜLTÜR VE SPOR DAİRE BAŞKANLIĞI
	Öğrencilere yönelik sosyal, kültürel ve sportif faaliyet sayısı		SAĞLIK, KÜLTÜR VE SPOR DAİRE BAŞKANLIĞI
	Öğrenci kulüp ve topluluk sayısı		SAĞLIK, KÜLTÜR VE SPOR DAİRE BAŞKANLIĞI
	Beslenme hizmetlerinden yararlanan öğrenci sayısı*		SAĞLIK, KÜLTÜR VE SPOR DAİRE BAŞKANLIĞI
3-1	Ameliyat sayısı		BALCALI HASTANESİ-DİŞ HEKİMLİĞİ FAKÜLTESİ
	Yatan hasta sayısı		BALCALI HASTANESİ-DİŞ HEKİMLİĞİ FAKÜLTESİ
	Hastane nitelikli yatak oranı		BALCALI HASTANESİ-DİŞ HEKİMLİĞİ FAKÜLTESİ
	Hastane yatak doluluk oranı		BALCALI HASTANESİ-DİŞ HEKİMLİĞİ FAKÜLTESİ
	Hasta memnuniyet oranı		BALCALI HASTANESİ-DİŞ HEKİMLİĞİ FAKÜLTESİ
3-2	Dezavantajlı gruplara yönelik sosyal entegrasyon ve kapsayıcılığa ilişkin yapılan faaliyet sayısı		ENGELSİZ ÜNİVERSİTE KOORDİNATÖRLÜĞÜ
	Hayat boyu öğrenme kapsamında yer alan eğitim programlarına başvuran kişi sayısı		SÜREKLİ EĞİTİM UYGULAMA VE ARAŞTIRMA MERKEZİ
	Mezunlara yönelik gerçekleştirilen faaliyet sayısı		AKADEMİK BİRİMLER
	Sürekli Eğitim Merkezi (SEM) tarafından mesleki eğitime yönelik verilen sertifika sayısı		SÜREKLİ EĞİTİM UYGULAMA VE ARAŞTIRMA MERKEZİ
	Tamamlanan sosyal sorumluluk projeleri sayısı	2	AKADEMİK BİRİMLER-UYGULAMA VE ARAŞTIRMA MERKEZLERİ
3-3	Üniversitenin çevrecilik alanlarında aldığı ödül sayısı		ÇEVRE SORUNLARI ARAŞTIRMA VE UYGULAMA MERKEZİ (ÇESAM)
	Yeşil kampüs faaliyet sayısı		ÇEVRE SORUNLARI ARAŞTIRMA VE UYGULAMA MERKEZİ (ÇESAM)
	Topluma yönelik düzenlenen sanat, kültür, spor ve kültürel miras faaliyetlerinin sayısı	3	AKADEMİK BİRİMLER-UYGULAMA VE ARAŞTIRMA MERKEZLERİ
	Düzenlenen faaliyetlere katılan katılımcı sayısı	120	AKADEMİK BİRİMLER-UYGULAMA VE ARAŞTIRMA MERKEZLERİ
3-4	BM Sürdürülebilir Kalkınma Hedefleri ile ilgili yayın, proje, tez, ders, ödül gibi faaliyet sayısı		ARAŞTIRMA VE GELİŞTİRME STRATEJİLERİ KOORDİNATÖRLÜĞÜ
	Göç konusunda proje, yayın ve faaliyet sayısı		GÖÇ VE KALKINMA ÇALIŞMALARI UYGULAMA VE ARAŞTIRMA MERKEZİ
	Toplumsal cinsiyet eşitliği strateji eylem planı gerçekleşme oranı		KADIN VE AİLE ÇALIŞMALARI ARAŞTIRMA VE UYGULAMA MERKEZİ
4-1	Yabancı uyruklu öğrenci sayısı		ÖĞRENCİ İŞLERİ DAİRE BAŞKANLIĞI
	Uluslararası doktora öğrenci sayısı		ÖĞRENCİ İŞLERİ DAİRE BAŞKANLIĞI
	Uluslararası öğrencilerin memnuniyet oranı		ULUSLARARASI ÖĞRENCİ KOORDİNASYON UYGULAMA VE ARAŞTIRMA MERKEZİ
	Katılım sağlanan ya da ev sahipliği yapılan tanıtım günleri, fuar, sanal fuar gibi uluslararası etkinliklerin sayısı		DİŞ İLİŞKİLER BİRİMİ
4-2	Yabancı uyruklu akademisyen sayısı		PERSONEL DAİRE BAŞKANLIĞI
	Uluslararası kuruluşlarla ortak uygulanan eğitim programı sayısı		EĞİTİM KOORDİNATÖRLÜĞÜ
	Yabancı dilde eğitim veren öğretim elemanı sayısı	3	AKADEMİK BİRİMLER
	Uluslararası öğrencilerin eğitim programlarından memnuniyet oranı		DİŞ İLİŞKİLER BİRİMİ
4-3	Öğrenci değişim programlarından yararlanan öğrenci sayısı		DİŞ İLİŞKİLER BİRİMİ
	Değişim programlarından yararlanan öğretim elemanı sayısı		DİŞ İLİŞKİLER BİRİMİ



	Değişim programlarından gelen öğretim elemanı sayısı		DIŞ İLİŞKİLER BİRİMİ
	Değişim programlarından gelen öğrenci sayısı		DIŞ İLİŞKİLER BİRİMİ
5-1	Öğrenci başına düşen kapalı alan (m <sup>2</sup> )		YAPI İŞLERİ VE TEKNİK DAİRE BAŞKANLIĞI
	Öğrenci başına düşen eğitim alanı (m <sup>2</sup> )		YAPI İŞLERİ VE TEKNİK DAİRE BAŞKANLIĞI
	Öğrenci başına düşen sosyal donatı alanı (m <sup>2</sup> )		YAPI İŞLERİ VE TEKNİK DAİRE BAŞKANLIĞI
	İyileştirilen kapalı alan (m <sup>2</sup> )*		YAPI İŞLERİ VE TEKNİK DAİRE BAŞKANLIĞI
5-2	Teknolojik donanımı geliştirilen eğitim ortamı sayısı		YAPI İŞLERİ VE TEKNİK DAİRE BAŞKANLIĞI
	İdari personele yönelik düzenlenen eğitim programı sayısı*		PERSONEL DAİRE BAŞKANLIĞI
	Akademik personel memnuniyet oranı		KALİTE KOORDİNATÖRLÜĞÜ
5-3	İdari personel memnuniyet oranı		KALİTE KOORDİNATÖRLÜĞÜ
	Kütüphanede bulunan basılı ve elektronik kaynak sayısı		KÜTÜPHANE VE DOKÜMANTASYON DAİRE BAŞKANLIĞI
	Kütüphaneden yararlanan kişi sayısı		KÜTÜPHANE VE DOKÜMANTASYON DAİRE BAŞKANLIĞI
	Kütüphanede bulunan öğrenci başına düşen basılı ve elektronik kaynak sayısı		KÜTÜPHANE VE DOKÜMANTASYON DAİRE BAŞKANLIĞI
	Sunucu ve veri depolama üniteleri kapasitesi (TB)		BİLGİ İŞLEM DAİRE BAŞKANLIĞI
5-4	Yönetim bilgi sisteminin tamamlanma oranı*		BİLGİ İŞLEM DAİRE BAŞKANLIĞI
	Kurum iç değerlendirme raporuna göre akreditasyon puanı*		KALİTE KOORDİNATÖRLÜĞÜ
	Kalite alt ölçütlerine yönelik tamamlanan PUKÖ çevrimleri sayısı		KALİTE KOORDİNATÖRLÜĞÜ
	Kalite güvencesi alt ölçütlerine yönelik içselleştirilmiş, sistematik, sürdürülebilir ve örnek gösterilebilir uygulama sayısı		KALİTE KOORDİNATÖRLÜĞÜ

### III- KURUMSAL KABİLİYET ve KAPASİTENİN DEĞERLENDİRİLMESİ

#### A- ÜSTÜNLÜKLER

Güçlü Yönler	
G1	Genç, dinamik, eğitim ve araştırmaya önem veren akademik personel mevcudiyeti
G2	Akademik personelimizin uluslararası deneyimi olması ve belirli dönemlerde yurtdışında araştırma çalışmalarına katılması

G3	Fakülte kadrosundaki araştırma görevlilerimizin güçlü akademik alt yapıya sahip Eczacılık Fakültelerinde eğitim ve araştırmalarını sürdürüyor olmaları
G4	Eğitim-Öğretim ve araştırma çalışmalarının sürdürülebilmesi için fiziki alt yapısı yeterli ve yeni bir fakülte binasının mevcudiyeti
G5	Fakülte binasının Çukurova Üniversitesi kampüs alanında bulunması
G6	Kampüs koşullarının sosyal, kültürel ve bilimsel faaliyetlerin gerçekleştirilmesine uygun olması.
G7	Fakülte arşiv sisteminin elektronik ve yazılı dosya halinde oluşturulması
G8	Teorik ve uygulamalı derslerin işlenebilmesi için yeterli sayıda amfi, interaktif derslik ve laboratuvarların mevcudiyeti
G9	Fakültemizde akademik düzeyde uluslararası işbirliğine başlanılmış olması
G10	Fakültemizde uluslararası index herbaryuma kayıtlı bir Herbaryumun bulunması
G11	Fakültemizde öğrenci eğitimi için gerekli olan iki adet Uygulama Eczanesinin bulunması
G12	Eğitim-Öğretim ve bilimsel araştırma faaliyetlerinin üniversitemizin farklı birimleri ve diğer üniversiteler ile iş birliği içinde olması
G13	Üniversite kampüsünde Tıp Fakültesi, Diş Hekimliği Fakültesi, Sağlık Fakültesi ve Sağlık Hizmetleri Meslek Yüksekokulunun bulunması
G14	Fakültemizde bir adet Anabilim Dalında Yüksek Lisans eğitiminin devam etmesi
G15	Fakültemiz 2024-2027 yılları arasında "Koşullu Akreditasyon" almış olması

## B- ZAYIFLIKLAR

Zayıf Yönler	
Z1	Tüm Anabilim Dallarında Lisansüstü eğitim programının bulunmaması
Z2	Lisansüstü düzeyde eğitim verebilecek yeterli sayıda akademik personel bulunmaması
Z3	Lisansüstü düzeyde eğitim-öğretim, araştırma ve ürün/hizmet için gerekli olan laboratuvar altyapı ve donanımının olmaması
Z4	Fakültemizde 3 adet öğrenci laboratuvarının iç tefrişatının tamamlanmaması
Z5	Uygulamalı derslerin yürütülmesi için laboratuvar teknisyeni sayısının yeterli düzeyde olmaması
Z6	Fakültemiz ile uluslararası üniversiteler arasında ikili anlaşmaların istenilen düzeyde olmaması
Z7	Bölgemizde ilaç endüstrisinin gelişmemiş olması ve endüstri ile stratejik ortaklık yapılamaması

## IV- ÖNERİ VE TEDBİRLER

Bilimsel araştırmaların devamının sağlanması için Fakülte yeni hizmet binasında öğrenci ve araştırma laboratuvarları altyapısının tamamlanması gerekmektedir. Lisans eğitim-öğretiminin devamı için her bir Anabilim Dalında öğretim elemanı istihdamına ihtiyaç bulunmaktadır. Fakültemizin bilimsel araştırma altyapısı ve donanımları sağlanıncaya kadar ortak araştırma projelerinin verilerek bilimsel faaliyetlerimizin devamlığı sağlanmalıdır. Öğretim elemanlarının alanlarındaki bilimsel gelişim ve değişimleri takip edebilmeleri için

kongre, sempozyum, kurs vb. bilimsel aktivitelere katılımları desteklenmeli ve idari personelin hizmetiçi eğitim programlarına katılımının devamı teşvik edilmelidir.

