



ÇUKUROVA ÜNİVERSİTESİ
2021 Yılı
Eczacılık Fakültesi
Birim Faaliyet Raporu

Ocak 2022
ADANA

Çukurova Üniversitesi
Eczacılık Fakültesi
Balcalı / ADANA
Eczacilik.cu.edu.tr

İçindekiler

BİRİM YÖNETİCİSİ SUNUŞU	4
I- GENEL BİLGİLER	5
A- MİSYON VE VİZYON.....	5
B- YETKİ, GÖREV VE SORUMLULUKLAR.....	5
C- İDAREYE İLİŞKİN BİLGİLER.....	7
1- Fiziksel Yapı.....	7
2- Örgüt Yapısı.....	8
a- Akademik Yapı.....	8
b- İdari Yapı.....	10
3- Bilgi ve Teknolojik Kaynaklar.....	11
4- İnsan Kaynakları.....	12
a- Akademik Personel.....	12
b- İdari Personel.....	13
5- Sunulan Hizmetler.....	14
a- Eğitim-Öğretim Hizmetleri.....	14
b- Araştırma ve Geliştirme Hizmetleri.....	Hata! Yer işareti tanımlanmamış.
c- Sağlık Hizmetleri.....	Hata! Yer işareti tanımlanmamış.
d- İdari Hizmetler.....	15
e- Kültür ve Sanat Hizmetleri.....	15
f- Kütüphane Hizmetleri.....	Hata! Yer işareti tanımlanmamış.
g- Spor Hizmetleri.....	Hata! Yer işareti tanımlanmamış.
h- Kafeterya Hizmetleri.....	Hata! Yer işareti tanımlanmamış.
i- Diğer Hizmetler.....	Hata! Yer işareti tanımlanmamış.
6- Yönetim ve İç Kontrol Sistemi.....	Hata! Yer işareti tanımlanmamış.
D- DİĞER HUSUSLAR.....	HATA! YER İŞARETİ TANIMLANMAMIŞ.
II- AMAÇ VE HEDEFLER	15
A- BİRİMİN AMAÇ VE HEDEFLERİ.....	15
B- TEMEL POLİTİKALAR VE ÖNCELİKLER.....	15
C- DİĞER HUSUSLAR.....	15
III- FAALİYETLERE İLİŞKİN BİLGİ VE DEĞERLENDİRMELER	16
A- MALİ BİLGİLER.....	16
1- Bütçe Uygulama Sonuçları.....	16
2- Temel Mali Tablolara İlişkin Açıklamalar.....	Hata! Yer işareti tanımlanmamış.
3- Mali Denetim Sonuçları.....	Hata! Yer işareti tanımlanmamış.
4- Diğer Hususlar.....	Hata! Yer işareti tanımlanmamış.
B- PERFORMANS BİLGİLERİ.....	16
1- Faaliyet ve Proje Bilgileri.....	16
2- Performans Sonuçları Tablosu.....	17
3- Performans Sonuçlarının Değerlendirilmesi.....	19

4-	<i>Performans Bilgi Sisteminin Değerlendirilmesi</i>	<i>Hata! Yer işareti tanımlanmamış.</i>
5-	<i>Diğer Hususlar</i>	<i>Hata! Yer işareti tanımlanmamış.</i>
IV-	KURUMSAL KABİLİYET VE KAPASİTENİN DEĞERLENDİRİLMESİ	19
A-	ÜSTÜNLÜKLER.....	19
B-	ZAYIFLIKLAR.....	20
C-	DEĞERLENDİRME	HATA! YER İŞARETİ TANIMLANMAMIŞ.
V-	ÖNERİ VE TEDBİRLER	20
EKLER	21
	EK-1 HARCAMA YETKİLİSİ İÇ KONTROL GÜVENCE BEYANI.....	21

BİRİM YÖNETİCİSİ SUNUŞU

Çukurova Üniversitesi Eczacılık Fakültesi 24.10.2011 tarih ve 28094 sayılı Resmi Gazetede yayımlanan 2011/2276 karar sayısı ile kurulmuş olup 2016-2017 Eğitim-Öğretim döneminde öğrenci eğitimine başlamıştır. Eczacılık Fakülteleri, hasta-doktor-eczacı üçgeninde ilaç üretimi, ilacın doğru ve uygun bir şekilde hastaya ulaştırılması ve hastaya danışmanlık hizmeti sunan eczacıların eğitim-öğretiminden mesul olup Eczacılık eğitimi günden güne gelişim göstermektedir. Fakültemiz çağdaş, klasik eğitime değer veren ve yanı sıra yeniliklere açık bir eğitim-öğretimi hedef olarak benimsemiştir. Çukurova Üniversitesi Eczacılık Fakültesi genç, dinamik ve araştırmayı ilke edinmiş bir eğitim kadrosu ile öğrencilerine eğitim vermektedir.



Her yıl düzenli olarak, 2005 yılında kabul edilen 5018 sayılı Kamu Mali Yönetimi ve Kontrol Kanunu 41. Maddesine dayanılarak yürürlüğe konulan “Kamu İdarelerinde Hazırlanacak Faaliyet Raporları Hakkında Yönetmelik” hükümlerine göre hazırlanan Birim Faaliyet Raporu fakültemizin geçmişten günümüze fiziki olanaklarını, öğrenci ve araştırma laboratuvarı alt yapısını, akademik ve idari personel sayısı ve dağılımını, bilgi ve teknolojik kaynaklarını ortaya koyması nedeniyle fakültemizin öz değerlendirilmesinin yapılabilmesine olanak sağlamakta ve gelecek dönemlerde yapılması gerekenler açısından bir rehber niteliği taşımaktadır.

2020 yılı Birim Faaliyet Raporunun hazırlanmasında katkıda bulunan ve emeği geçen akademik ve idari personelimize teşekkürlerimi sunarım.

Adı Soyadı

Unvanı

İmza

I- GENEL BİLGİLER

A- MİSYON VE VİZYON

Fakültemizin misyonu

Eğitim ve bilime değer veren, araştırma ve öğrenme sorumluluğunu meslek hayatında sürdürdürebilen, mesleğini uygulamada özgüveni yüksek, etik değerleri kendine ilke edinmiş eczacılar yetiştirmektir.

Fakültemizin vizyonu

Çağdaş, eğitime ve bilime önem veren, yeniliklere açık, bilimsel ve sosyal faaliyetlerde bulunan, ulusal ve uluslararası düzeyde ülkemizi temsil edebilecek bir fakülte olmaktır.

B- YETKİ, GÖREV VE SORUMLULUKLAR

Birimin Kuruluş Mevzuatı

Çukurova Üniversitesi Eczacılık Fakültesi, 24.10.2011 tarih ve 28094 sayılı Resmi Gazete’de yayınlanan 26.09.2011 tarih ve 2011/2276 sayılı Bakanlar Kurulu Kararı ile kurulmuştur. 17.01.2012 gün ve 1/5 sayılı Senato kararı ile Yükseköğretim Kurulu Başkanlığının 05.04.2012 gün ve 15618 sayılı yazıları ile bölümlerimiz tamamlanmıştır. 12.01.2012 tarih ve 80-1801 sayılı YÖK yazısı ile Prof. Dr. Nuran ÖĞÜLENER, sonrasında ise 28.05.2012 tarih ve 742-23136 sayılı YÖK yazısı ile Prof. Dr. Necdet AYTAÇ Dekan Vekili olarak atanmıştır. 17.09.2012 tarih ve 1371-40342 sayılı yazısı, 13.09.2012 tarih ve 2012-34 sayılı karar ile Prof. Dr. Nuran ÖĞÜLENER Eczacılık Fakültesi Kurucu Dekanı olarak göreve başlamıştır. 07.12.2017 tarih ve 2017/62 sayılı YÖK kararı ile yeniden asaleten görevine ataması yapılmıştır. 11.12.2020 tarih ve 994-79720 sayılı YÖK yazısı ile 10.12.2020 tarihli ve 2020/36 sayılı Başkanlık Kararı uyarınca Prof. Dr. Eda KUMCU Dekan olarak atanmıştır.

Çukurova Üniversitesi Eczacılık Fakültesi; Eczacılık Meslek Bilimleri, Eczacılık Teknolojisi ve Temel Eczacılık Bilimleri Bölümlerinden oluşmaktadır. Eczacılık Fakültesinde, eğitim-öğretim, araştırma ve yönetsel faaliyetler, 2547 sayılı Yüksek Öğretim Kanunu, 2914 sayılı Yüksek Öğretim Personel Kanunu, 657 sayılı Devlet Memurları Kanunu ve bu kanunlara dayanarak çıkarılmış Üniversitelerde Akademik Teşkilat Yönetmeliği, Öğretim Üyeliğine Yükseltme ve Atama Yönetmeliği ve ilgili diğer yönetmelik hükümlerine göre yapılmaktadır.

Yetki, Görev ve Sorumluluklar

Dekan, Rektörün önereceği, üniversite içinden veya dışından üç profesör arasından Yükseköğretim Kurulunca üç yıl süre ile seçilir ve atanır. Dekan, birlikte çalışmak üzere fakültenin aylıklı öğretim üyeleri arasından en çok iki kişiyi dekan yardımcısı olarak seçer.

Dekanın görev, yetki ve sorumlulukları:

1. Fakülte kurullarına başkanlık etmek, fakülte kurullarının kararlarını uygulamak ve fakülte birimleri arasında düzenli çalışmayı sağlamak,
2. Her öğretim yılı sonunda ve istendiğinde fakültenin genel durumu ve işleyişi hakkında rektöre rapor vermek,

3. Fakültenin ödenek ve kadro ihtiyaçlarını gerekçesi ile birlikte rektörlüğe bildirmek, fakülte bütçesi ile ilgili öneriyi fakülte yönetim kurulunun da görüşünü aldıktan sonra rektörlüğe sunmak,
4. Fakültenin birimleri ve her düzeydeki personeli üzerinde genel gözetim ve denetim görevini yapmak,
5. Bu kanun ile kendisine verilen diğer görevleri yapmaktır.

Dekan, fakülte ve bölümlere bağlı birimlerin öğrenim kapasitesinin rasyonel bir şekilde kullanılmasında ve geliştirilmesinde, gerektiği zaman güvenlik tedbirlerinin alınmasında, öğrencilere gerekli sosyal hizmetlerin sağlanmasında, eğitim-öğretim, bilimsel araştırma ve yayın faaliyetlerinin düzenli bir şekilde yürütülmesinde, bütün faaliyetlerin gözetim ve denetiminin yapılmasında, takip ve kontrol edilmesinde ve sonuçların alınmasında Rektöre karşı birinci derecede bilgi vermekle sorumludur.

Fakülte Kurulu, dekanın başkanlığında fakülteye bağlı bölümlerin başkanları ve üç yıl için fakülte'deki profesörlerin kendi aralarından seçecekleri üç, doçentlerin kendi aralarından seçecekleri iki, yardımcı doçentlerin kendi aralarından seçecekleri bir öğretim üyesinden oluşur. Fakülte Kurulunun görevleri:

1. Fakültenin, eğitim-öğretim, bilimsel araştırma ve yayım faaliyetleri ve bu faaliyetlerle ilgili esasları, plan, program ve eğitim - öğretim takvimini kararlaştırmak,
2. Fakülte yönetim kuruluna üye seçmek,
3. Bu kanunla verilen diğer görevleri yapmaktır.

Fakülte Yönetim Kurulu, dekanın başkanlığında Fakülte Kurulunun üç yıl için seçeceği üç profesör, iki doçent ve bir yardımcı doçentten oluşur. Fakülte Yönetim Kurulu dekanın çağırısı üzerine toplanır. Yönetim Kurulu gerekli gördüğü hallerde geçici çalışma grupları, eğitim-öğretim koordinatörlükleri kurabilir ve bunların görevlerini düzenler.

Fakülte Yönetim Kurulunun Görevleri:

1. Fakülte kurulunun kararları ile tespit ettiği esasların uygulanmasında dekana yardım etmek,
2. Fakültenin eğitim-öğretim, plan ve programları ile takvimin uygulanmasını sağlamak,
3. Fakültenin yatırım, program ve bütçe tasarısını hazırlamak,
4. Dekanın fakülte yönetimi ile ilgili getireceği bütün işlerde karar almak,
5. Öğrencilerin kabulü, ders intibakları ve çıkarılmaları ile eğitim - öğretim ve sınavlara ait işlemleri hakkında karar vermek,
6. Bu kanunla verilen diğer görevleri yapmaktır.

İdari Birimler

Fakülte Sekreteri, dekan tarafından belirlenen görevleri yapmak ve fakülte ile ilgili her türlü koordinasyonu sağlamak ile görevlidir. 2547 Sayılı Yükseköğretim Kanunu'nun 51/ b, 51/c maddelerinin gereğini yapar. Fakülte'deki idari birimlerin mevzuata uygun ve düzen içinde çalışmasını sağlar.

C- İDAREYE İLİŞKİN BİLGİLER

1- Fiziksel Yapı

Çukurova Üniversitesi Eczacılık Fakültesi, Balcalı Yerleşkesinde 16000 m²'lik bir alanda bulunmaktadır. Fakültemizde, 55 adet akademik personel çalışma odası, bir konferans salonu, bir kütüphane, bir toplantı salonu, bir Herbaryum odası, altıöğrenci laboratuvarı, iki derslik, dört amfi, beş interaktif derslik, bir kafeterya ayrıca dekanlık ve dekanlığa bağlı idari alan bulunmaktadır

Kapalı alanlara ilişkin bilgiler aşağıdaki tabloda gösterilmiştir

HİZMET BİNASI ALANLARI	ADET	KAPALI ALAN MİKTARI (m ²)	KAPASİTE (Kişi)
EĞİTİM ALANLARI			
Sınıf	2	210	130
Amfi	4	780	550
Toplantı Salonu	1	104	30
Konferans Salonu	1	238	180
Bilgisayar Laboratuvarı			
...			
SOSYAL ALANLAR			
Öğrenci Yemekhanesi			
Personel Yemekhanesi			
Kütüphane	1	255	96
Kantin			
Kafeterya	1	240	120
Dolu Lojman			
Boş Lojman			
Misafirhane			
Sinema Salonu			
Dinlenme Tesisleri			
Öğrenci Kulüpleri	1	110	
Mezun Öğrenciler Derneği			
Okul Öncesi (Anaokul)			
İlköğretim Okulu (Hastanede yatan çocuklar için)			
...			
KAPALI SPOR ALANLARI			
Yüzme Havuzu			
Basketbol Sahası			
Voleybol Sahası			
Kondisyon Salonu			
Güreş Antrenman Salonu			
Spor Salonu			
Kürek Evi			
Jimnastik Salonu			
Masa Tenisi Salonu			

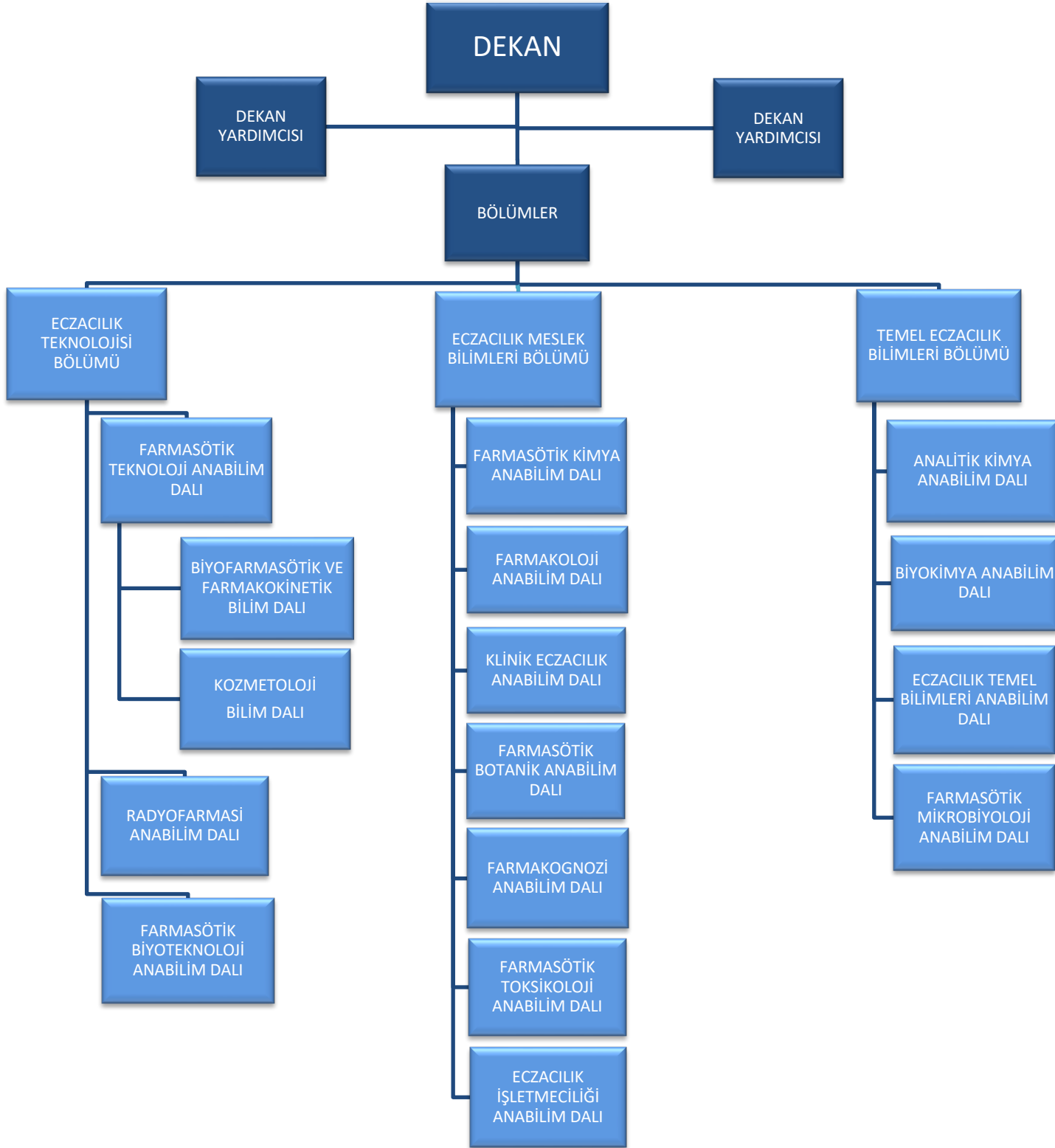
...			
İDARİ ALANLAR			
Akademik Personel Çalışma Ofisi	55	15	18
İdari Personel Çalışma Ofisi	18	15	14
Ambar	1	15	1
Arşiv	1	18	1
Atölyeler			
...			
SAĞLIK ALANLARI			
Acil Servis			
Yoğun Bakım			
Ameliyathane			
Poliklinik			
Klinik			
Laboratuvar			
Eczane			
Radyoloji Alanı			
Nükleer Tıp Alanı			
Sterilizasyon Alanı			
Hemodiyaliz			
Mutfak	7		
Çamaşırhane			
Teknik Servis			
Kan Merkezi			
Yanık Ünitesi			
Onkoloji			
...			
DİĞER ALANLAR			
...			

2- Örgüt Yapısı

a- Akademik Yapı

Bölümlerimiz Çukurova Üniversitesi Eczacılık Fakültesi Eczacılık Meslek Bilimleri, Eczacılık Teknolojisi ve Temel Eczacılık Bilimleri Bölümlerinden oluşmaktadır.

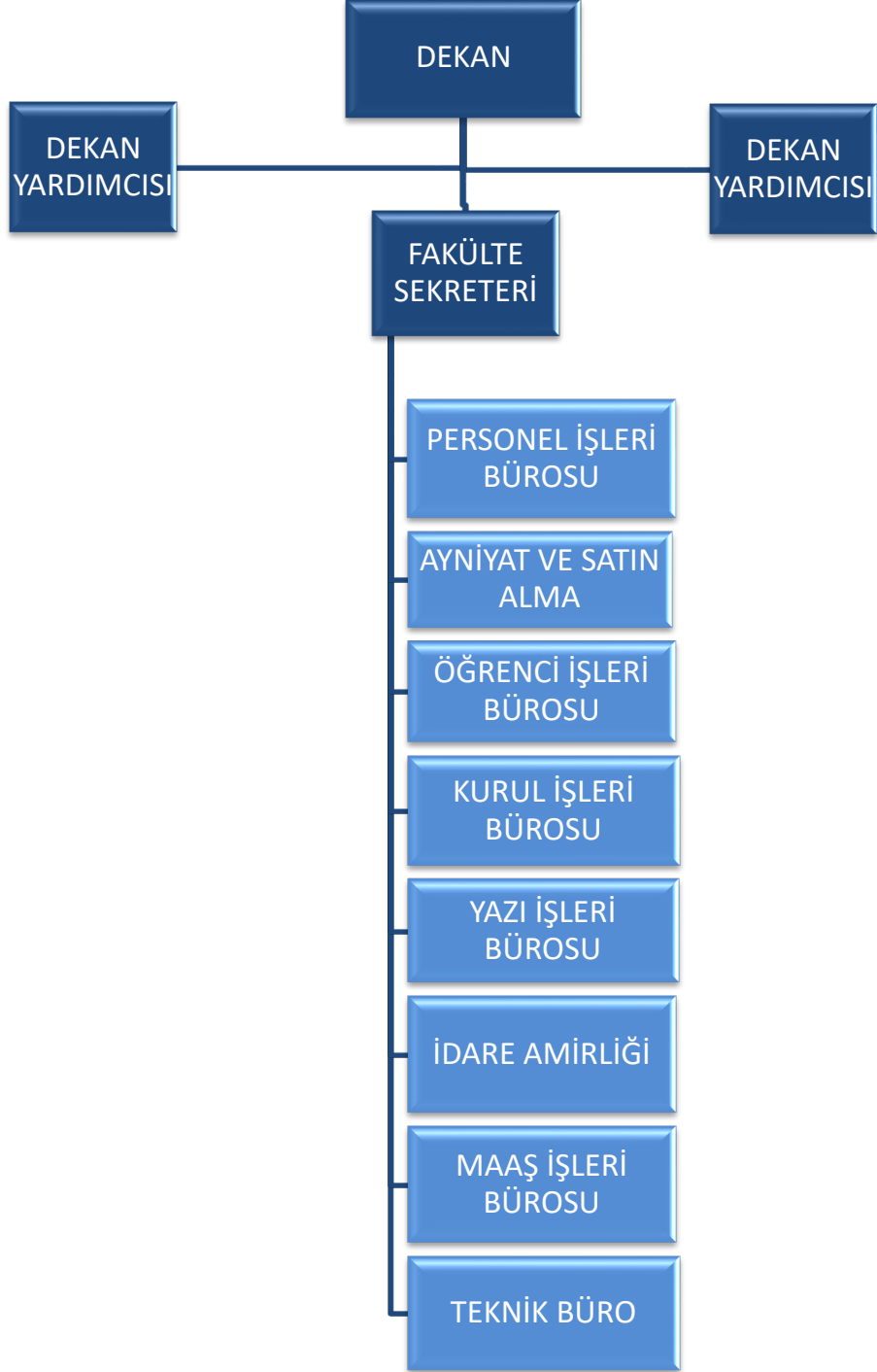
Akademik Teşkilat Şeması



b- İdari Yapı

Fakültemizde, Genel İdari Hizmetleri sınıfında 9, Teknik Hizmetler sınıfında 1, Sağlık Hizmetleri ve Yardımcı Sağlık Hizmetler sınıfında 2 ve işçi olarak çalışan 2 kişi olmak üzere toplam 14 adet idari personel bulunmaktadır

İdari Teşkilat Şeması



3- Bilgi ve Teknolojik Kaynaklar

Bilgi ve teknolojik kaynaklara ilişkin bilgiler aşağıdaki tabloda gösterilmiştir.

Hesap Kodu	I. Düzey Kodu	II. Düzey Kodu	III. Düzey Kodu	IV. Düzey Kodu	Taşınır Kod Listesi	ADET
255	02	01	01	01	Masaüstü Bilgisayarlar (Sanal Server kayıtları var ise 255.02.01.01.99 kodlu satıra	14
255	02	01	01	02	Dizüstü Bilgisayarlar	1
255	02	01	01	03	Tablet Bilgisayarlar	
255	02	01	01	04	Cep Bilgisayarları	
255	02	01	01	99	Diğer Bilgisayarlar (Sanal Serverlar vs.)	
255	02	01	02		Bilgisayar Sunucu Kasaları ve Ekipmanları	
255	02	01	02	01	Kule Sunucular	
255	02	01	02	02	Blade Sunucular	
255	02	01	02	03	Raf Sunucular	
255	02	01	02	04	Data Kasaları ile Sunucu ve Ağ Cihazı Kabinleri	
255	02	01	02	99	Diğer Bilgisayar Sunucu Kasaları ve Ekipmanları	
255	02	02	01		Yazıcılar ve Okuyucular	5
255	02	02	02		Tarayıcılar	
255	02	02	04		Yedekleme Cihazları (Harici Yedekleme Üniteleri)	1
255	02	03	01		Fotokopi Makineleri	
255	02	04	01		Telefonlar	22
255	02	04	02		Faks Cihazları	
255	02	04	03	01	Modemler (SDH ve Erişim Cihazları)	
255	02	04	03	02	Swichler (Anahtarlar)	1
255	02	04	03	03	Hublar	
255	02	04	03	04	Routerler (Yönlendirici Cihazlar)	
255	02	04	03	05	İletişim Ağ Cihazları	
255	02	04	03	06	Çok Fonksiyonlu Network Cihazları	
255	02	04	03	07	İletişim Çeviricileri	
255	02	04	03	08	Firewall Cihazları	
255	02	04	03	99	Diğer Network Cihazları	
255	02	05	01	01	Projektörler (Projeksiyon Cihazları)	3
255	02	05	01	02	Tepegözler (Slayt Cihazları)	
255	02	05	02	01	Müzik Çalarlar ve Kaydediciler ile Donanımları (Radyo, Kaset Çalar, Müzik Setleri vb.)	
255	02	05	02	02	Televizyonlar	
255	02	05	02	03	Videolar	
255	02	05	04	01	Kameralar	
255	02	05	04	02	Fotoğraf Makineleri	
255	02	99	04	01	Daktilolar	
255	06	05			Kitap, Belge, El Yazmaları ve Nadir Eserler (Tarihi Değeri Olan)	
255	07	02	01		Kitaplar	76
255	07	02	02	01	Dergiler	
255	07	02	02	02	Gazeteler	
255	07	02	03		Tezler ve Araştırma Çalışmaları	
...					...	

Birim hizmetlerinde kullanılan/sunulan yazılımlara ilişkin bilgiler aşağıdaki tabloda gösterilmiştir.

Yazılım	Açıklama	Yazılım Edinim Şekli			
		Bilgi İşlem DB	Satın Alma	Kiralama	Kamu Kurumu
Öğrenci İşleri Sınav Optik Okuyucu Yazılımı	Otomasyon		X		

4- İnsan Kaynakları

a- Akademik Personel

Çukurova Üniversitesi Eczacılık Fakültesinde, 17 (On yedi) öğretim üyesi (1'i 2547 sayılı kanununun 13. maddesinin b-4 nolu fıkrasına göre Fakültemizde görevlendirilme), 5 (Beş) araştırma görevlisinden oluşan toplam 22 adet akademik personel görev yapmaktadır.

Akademik personelin istihdam şekline ilişkin bilgileri aşağıdaki tabloda gösterilmiştir.

İSTİHDAM ŞEKLİ	FİİLİ ÇALIŞAN PERSONEL SAYISI
Kadrolu Akademik Personel	16
Sözleşmeli Akademik Personel	
TOPLAM	16

Akademik personelin unvanlarına ilişkin bilgileri aşağıdaki tabloda gösterilmiştir.

UNVANI	FİİLİ ÇALIŞAN PERSONEL SAYISI
Profesör	1+1*
Doçent	3
Doktor Öğretim Üyesi	12
Öğretim Görevlisi (Okutman, Uzman vs. Dahil)	
Araştırma Görevlisi	5
TOPLAM	22

*2547 Sayılı Kanununun 13/b-4 maddesi uyarınca Fakültemizde görevli.

Görevlendirilen akademik personel sayılarına ilişkin bilgiler aşağıdaki tabloda gösterilmiştir.

UNVANI	ÇEŞİTLİ ÜNİVERSİTELERDEN BİRİMİMİZDE GÖREVLİDİRİLEN AKADEMİK PERSONEL SAYISI	BİRİMİMİZDEN ÇEŞİTLİ ÜNİVERSİTELERE GÖREVLİDİRİLEN AKADEMİK PERSONEL SAYISI
Profesör		
Doçent		
Doktor Öğretim Üyesi		
Öğretim Görevlisi (Okutman, Uzman vs. Dahil)		
Araştırma Görevlisi		3*
TOPLAM		

*2547 Sayılı Kanununun 39. maddesi uyarınca başka üniversitelerde görevli.

Akademik personelin hizmet yıllarına ilişkin bilgileri aşağıdaki tabloda gösterilmiştir.

HİZMET SÜRESİ	0-5 YIL	6-10 YIL	11-15 YIL	16-20 YIL	21-25 YIL	26-30 YIL	31 YIL VE ÜZERİ	*TOPLAM
KİŞİ SAYISI	5	9	4	1	2			21
YÜZDE (%)	23,80	42,85	19,05	4,76	9,52			100 (%)

Akademik personelin yaş aralıklarına ilişkin bilgileri aşağıdaki tabloda gösterilmiştir.

YAŞ ARALIĞI	0-25 YAŞ	26-30 YAŞ	31-35 YAŞ	36-40 YAŞ	41-50 YAŞ	51 YAŞ VE ÜZERİ	*TOPLAM
KİŞİ SAYISI		4	7	3	6	1	21
YÜZDE (%)		19,04	33,32	14,28	28,56	4,76	100 (%)

b- İdari Personel

Fakültemizde 5 (Beş) adet kadrolu, 6 (Altı) adet 2547 sayılı kanunun 13. maddesinin b-4 nolu fıkrasına göre görevlendirilmiş, 1 adet sözleşmeli personel ve 1 adet işçi olmak üzere toplam 13 (On Üç) adet idari personel çalışmaktadır.

İdari personel sayılarına ilişkin bilgiler aşağıdaki tabloda gösterilmiştir.

İSTİHDAM ŞEKLİ	FİİLİ ÇALIŞAN PERSONEL SAYISI
Kadrolu İdari Personel	11
Sözleşmeli İdari Personel	1
İşçi	1
Geçici İşçi	
TOPLAM	13

İdari personelin hizmet sınıfına ilişkin bilgileri aşağıdaki tabloda gösterilmiştir.

HİZMET SINIFI	FİİLİ ÇALIŞAN PERSONEL SAYISI
Genel İdare Hizmetleri	9
Sağlık Hizmetleri Sınıfı	1
Teknik Hizmetler Sınıfı	
Eğitim ve Öğretim Hizmetleri Sınıfı	
Avukatlık Hizmetleri Sınıfı	
Din Hizmetleri Sınıfı	
Yardımcı Hizmetler Sınıfı	1
*TOPLAM	11

***Toplam personel sayısı, idari personel sayısı (Memur, VHKİ, Şef, Müdür vs.) toplamı ile eşit olmalıdır.**

İdari personelin eğitim durumuna ilişkin bilgileri aşağıdaki tabloda gösterilmiştir.

EĞİTİM SEVİYESİ	FİİLİ ÇALIŞAN PERSONEL SAYISI	YÜZDE (%)
İlkokul		
Ortaokul	1	8,33
Lise	2	16,66
Ön lisans	2	16,66
Lisans	6	49,98
Yüksek Lisans		
Doktora		
*TOPLAM	11	100 (%)

İdari personelin hizmet yıllarına ilişkin bilgileri aşağıdaki tabloda gösterilmiştir.

HİZMET SÜRESİ	0-5 YIL	6-10 YIL	11-15 YIL	16-20 YIL	21-25 YIL	26-30 YIL	31 YIL VE ÜZERİ	*TOPLAM
KİŞİ SAYISI	1	5	3		1	2		12
YÜZDE (%)	8,33	41,65	24,99		8,33	16,66		99,96

İdari personelin yaş aralıklarına ilişkin bilgileri aşağıdaki tabloda gösterilmiştir.

YAŞ ARALIĞI	0-25 YAŞ	26-30 YAŞ	31-35 YAŞ	36-40 YAŞ	41-50 YAŞ	51 YAŞ VE ÜZERİ	*TOPLAM
KİŞİ SAYISI	1	2	2	3	3	1	12
YÜZDE (%)	8,33	16,66	16,33	24,99	24,99	8,33	100 (%)

5- Sunulan Hizmetler

a- Eğitim-Öğretim Hizmetleri

Fakültemiz, 2016-2017 eğitim-öğretim yılında 62 öğrenci ile lisans eğitimine başlamıştır. 2021-2022 eğitim-öğretim yılında yeni gelen öğrencilerle birlikte bu sayı 393'e ulaşmıştır.

Öğrenci kontenjanları ve doluluk oranlarına ilişkin bilgiler aşağıdaki tabloda gösterilmiştir.

ÖĞRENCİ KONTENJANLARI VE DOLULUK ORANLARI				
BÖLÜM ADI	**YGS KONTENJANI	*YGS SONUCU YERLEŞEN	BOŞ KALAN	DOLULUK ORANI (%) (* / **)
Eczacılık	62	62	0	%100
TOPLAM	62	62	0	%100

Öğrenim gören öğrenci sayılarına ilişkin bilgiler aşağıdaki tabloda gösterilmiştir.

BÖLÜM ADI	I. ÖĞRETİM	II. ÖĞRETİM	UZAKTAN ÖĞRETİM	TOPLAM
Eczacılık	393			393
...				
TOPLAM	393			393

Lisansüstü öğrenim gören yabancı uyruklu öğrencilerin sayısal dağılımı aşağıda gösterilmiştir.

ANABİLİM DALI ADI	TEZLİ YÜKSEK LİSANS	TEZSİZ YÜKSEK LİSANS	YÜKSEK LİSANS TOPLAMI	DOKTORA	GENEL TOPLAM
...			0		0
GENEL TOPLAM	0	0	0	0	0

Mezun olan öğrenci sayılarına ilişkin bilgiler aşağıdaki tabloda gösterilmiştir.

BÖLÜM ADI	I. ÖĞRETİM	II. ÖĞRETİM	UZAKTAN ÖĞRETİM	TOPLAM
Eczacılık	40			40
...				0

TOPLAM	40	0	0	40
--------	----	---	---	----

b- İdari Hizmetler

İdarenin veya harcama biriminin görev, yetki ve sorumlulukları çerçevesinde Fakültemiz için gerekli yürütme işlemleri 2020 faaliyet dönemi içinde sorunsuz bir şekilde gerçekleştirilmiştir

II- AMAÇ ve HEDEFLER

A- BİRİMİN AMAÇ VE HEDEFLERİ

1- Temel ve Öncelikli Amaç ve Hedefler

- Akademik personel dağılımı dikkate alınarak akademik kadro eksikliğinin giderilmesi
- İdari personel dağılımı dikkate alınarak idari personel kadro eksikliğinin giderilmesi
- Her anabilim dalında lisansüstü eğitimin başlayabilmesi için akademik personel eksikliğinin giderilmesi
- Öğrenci eğitimi için gerekli laboratuvar alt yapısının kurulması
- Bilimsel araştırma için gerekli olan alt yapı ve ekipman eksikliklerinin giderilmesi

2- Genel Amaç ve Hedefler

- Fakültemiz Eczacılık lisans programının akreditasyon sürecinin başlayabilmesi için gerekli ön hazırlıkların başlatılması
- Eğitim-Öğretimde fakültemizin bulunduğu noktanın değerlendirilerek, ileriki dönemler için önceliklerimizin saptanması
- Araştırma laboratuvarları temel altyapı ve ekipman ihtiyaçlarının giderilmesi
- Lisanüstü eğitim programlarının açılabilmesi için gerekli çalışmaların devam etmesi
- Ulusal ve uluslararası dergilerde yayımlanan bilimsel araştırma makale sayılarının artırılması
- Akademik personelin ulusal/uluslararası kongre, sempozyum vb. eğitimlere katılımlarına destek verilmesi
- İdari Personelin görev tanımları dahilinde kurum içi/kurum dışı eğitimlere katılımına destek verilmesi

B- TEMEL POLİTİKALAR VE ÖNCELİKLER

Fakültemiz Eczacılık lisans programının standartlara uygun şekilde yürütülebilmesi için gerekli olan öğretim elemanı ve altyapı eksikliklerinin giderilmesi önceliğimizdir. Bu eksikliklerin giderilmesi, Eczacılık lisans programının akreditasyon sürecinin hızlanması ve tamamlanması için esastır.

C- DİĞER HUSUSLAR

Fakültemiz kuruluşundan bugüne Eğitim-Öğretim için gerekli malzemelerin temini konusunda taleplerde bulunmuş ve Çukurova Üniversitesi Bilimsel Araştırma Projeleri Koordinasyonu Biriminden alınan altyapı projelerinin desteğiyle eksikliklerini tamamlanmıştır. Bu

süreçte Eczacılık lisans programı gereklilikleri için kullanılan proje bütçelerinde araştırma olanakları için harcama yapılamadığından, araştırma laboratuvarları altyapısı ve bilimsel faaliyetlerin devamlılığı için gerekli malzemelerin temini konusunda daha fazla desteğe ihtiyaç duyulmaktadır.

III- FAALİYETLERE İLİŞKİN BİLGİ ve DEĞERLENDİRMELER

A- MALİ BİLGİLER

1- Bütçe Uygulama Sonuçları

Bütçe giderlerine ilişkin, Birimimizin 2021 yılı bütçe uygulama sonuçları aşağıdaki tabloda gösterilmiştir.

Bütçe giderleri uygulama sonuçlarına ilişkin bilgiler aşağıdaki tabloda gösterilmiştir.

KOD	BÜTÇE GİDERLERİ	**2021 BAŞLANGIÇ ÖDENEĞİ	EKLENEN ÖDENEK	DÜŞÜLEN ÖDENEK	TOPLAM ÖDENEK	*2021 YILI GERÇEKLEŞEN HARCAMA TOPLAMI	GERÇEKLEŞME ORANI (%) (*/**)	SAPMA VAR İSE NEDENİ
01	Personel Giderleri	2.886.740,16				2.886.740,16	%100	
02	Sosyal Güvenlik Kurumlarına Devlet Primi Giderleri	370.393,03				370.393,03	%100	
03	Mal Ve Hizmet Alım Giderleri	120.807,71				92.782,71	%76,81	
05	Cari Transferler							
06	Sermaye Giderleri							
07	Sermaye Transferleri							
	TOPLAM	3.377.940,9				3.349.915,9	%99,17	

B- PERFORMANS BİLGİLERİ

1- Faaliyet ve Proje Bilgileri

Yayın türlerine ilişkin bilgiler aşağıdaki tabloda gösterilmiştir.

YAYIN TÜRÜ	SAYISI
Uluslararası Makale (WOS:382)	41
Ulusal Makale	14
Uluslararası Bildiri	25
Ulusal Bildiri	8
Kitap	6

Proje sayılarına ilişkin bilgiler aşağıdaki tabloda gösterilmiştir.

PROJENİN TÜRÜ	ÖNCEKİ YILDAN DEVREDE N PROJE SAYISI	YIL İÇİNDE EKLENEN PROJE SAYISI	YIL İÇİNDE TAMAMLANAN PROJE SAYISI	SONRAKİ YILA DEVREDE N PROJE SAYISI	2021 YILI TOPLAM BÜTÇE TUTARI	2021 YILI TOPLAM HARCAMA TUTARI
TÜBİTAK	1+	3+	4+	3+	205.390	205.390
SANTEZ						

BAP	10	18	5	21	560.549,92	538.745,66
AB						
TAGEM						
SODES						
Gıda Tarım ve Orman Bakanlığı		1	2	1		
TOPLAM						

2- Performans Sonuçları Tablosu

Performans göstergeleri gerçekleştirme sonuçlarına ilişkin bilgiler aşağıdaki tabloda gösterilmiştir.

STRATEJİK AMAÇ-HEDEF NO	PERFORMANS GÖSTERGESİ	2020 YILI GERÇEKLEŞME SONUCU	İLGİLİ BİRİMLER
1-1.	SCI/SCI-E/SSCI/AHCI Endeskelerine giren toplam yayın sayısı	27	Akademik Birimler
	SCI/SCI-E/SSCI/AHCI Endeskelerine giren her bir yayın için ilgili dergi etki faktörleri toplam sayısı	75,836	
	SCI/SCI-E/SSCI/AHCI Endeskelerine giren dergilerde yapılan toplam atıf sayısı	458	
	Bilimsel araştırma yöntemleri ve araştırma sonuçlarının yayına dönüştürülmesi konusunda eğitim alan öğretim elemanı sayısı		
1-2.	Ulusal dış kaynaklı (TÜBİTAK vb. kamu kurum ve kuruluşlar, sanayi işbirliği) proje sayısı	9	Akademik ve İdari Birimler
	Uluslararası (AB, NATO vb.) kaynaklı proje sayısı		
1-3.	SCI/SCI-E/SSCI/AHCI Endekslerine giren toplam doktora tez sayısı	2	Akademik Birimler
	SCI/SCI-E/SSCI/AHCI Endekslerine giren doktora tezinden üretilmiş toplam yayın sayısı	3	
	SCI/SCI-E/SSCI/AHCI Endekslerine giren toplam yüksek lisans tez sayısı	1	
	SCI/SCI-E/SSCI/AHCI Endekslerine giren yüksek lisans tezinden üretilmiş toplam yayın sayısı		
	SCI/SCI-E/SSCI/AHCI Endekslerine giren doktora tezlerinden üretilmiş etki değeri 0,80 ve üzeri olan dergilerdeki toplam yayın sayısı	3	
	SCI/SCI-E/SSCI/AHCI Endekslerine giren yüksek lisans tezlerinden üretilmiş etki değeri 0,80 ve üzeri olan dergilerdeki toplam yayın sayısı		
1-4.	Yeni kurulan mükemmeliyet merkezi sayısı		Akademik ve Genel Sekreterlik
1-5.	Alınan toplam patent sayısı	1 (incelemede)	Akademik Birimler
	Faydalı model ve endüstriyel tasarım toplam sayısı		
2-1.	Ön lisans, lisans ve lisansüstü düzeylerde değerlendirilen eğitim programı sayısı		Akademik Birimler, Öğrenci İşleri Daire Başkanlığı, Bilgi İşlem Daire Başkanlığı
	İç ve dış paydaş toplantılarında belirtilen görüşlerin yansıtıldığı eğitim programı sayısı		
	Uluslararası eğilimlerin analiz edilmesi sonucu ihtiyaç duyulan yeniliklerin müfredata yansıtıldığı eğitim programı sayısı		
	Saha uygulamalarının daha etkin yapılması amacıyla değerlendirilen eğitim programı sayısı		
	Eğitim programlarının gözden geçirilerek EOBS bilgileri güncellenen program sayısı		
2-2.	Bağil değerlendirme sisteminiz, mezun kalitesini artırma yönünde revize edildi mi?		Akademik Birimler, Sürekli Eğitim AUM, Uzaktan Eğitim AUM, Öğrenci İşleri Daire Başkanlığı, Bilgi İşlem Daire Başkanlığı,
	Değişim programları ile Üniversitemiz dışında eğitim alan öğrenci sayısı		
	Uzaktan eğitim yoluyla yaşam boyu öğrenme programlarından yararlanan öğrenci sayısı		
	Program hedef ve amacıyla belirtilen yabancı dil düzeyindeki öğrenci sayısı		
2-3.	Açılan eğitim becerilerini geliştirme programı sayısı		

	Eđitim becerilerini geliştirme eđitimi alan öđretim elemanı sayısı		Eđitim Fakóltesi ve Diđer Akademik Birimler
2-4.	Tezli yüksek lisans ve doktora öđrenci sayısı		Enstitüler ve Diđer Akademik Birimler, Öđrenci İşleri Daire Başkanlıđı,
	Çok disiplinli /disiplinler arası açılan lisansüstü program sayısı		
	Yeni açılan tezli lisansüstü program sayısı		
	100 öncelikli alanda açılan doktora program sayısı		
	100 öncelikli alanda burslandırılan doktora öđrenci sayısı		
2-5.	Yükseköđretim Kurumları Sınavı (YKS)'de yüzde 5'lik dilime giren öđrenci sayısı		Akademik Birimler, Öđrenci İşleri Daire Başkanlıđı, Bilgi İşlem Daire Başkanlıđı
	Akredite edilmiş program sayısı		
3-1.	Kamu-sanayi işbirliđi faaliyetleri kapsamında ziyaret edilen firma ve kuruluş sayısı	1	Akademik Birimler, Genel Sekreterlik, Sađlık, Kültür ve Spor Daire Başkanlıđı, Bilgi İşlem Daire Başkanlıđı, Dış İlişkiler Birimi
	Yurtiçi ve yurtdışında katılan tanıtım faaliyet sayısı		
	Uluslararası ortak yürütölen program sayısı		
	Üniversiteyle ilgili bilimsel, sosyal, sanatsal sportif alanlarına ilişkin medyada yayınlanan içerik sayısı		
3-2.	Akademik birimler ve AUM'de açılan eđitim, sertifikasyon programı/ders sayısı		Akademik Birimler, Genel Sekreterlik (Sürekli Eđitim Araştırma ve Uygulama Merkezi), Personel Daire Başkanlıđı
	Programlardan yararlanan Üniversitemiz toplam öđrenci ve personel sayısı		
	Programlardan yararlanan kurum dışı kişi sayısı		
3-3.	Üniversitede gerçekleştirilen ulusal ve uluslararası sportif, kültürel ve sanatsal faaliyet sayısı		Sađlık, Kültür ve Spor Daire Başkanlıđı, Akademik ve İdari Birimler
	Spor, sanat ve kültürel faaliyetlere katılan kişi sayısı		
	Üniversitemizde yapılan sosyal sorumluluk proje sayısı	6	
	Uluslararası işbirliđiyle yapılan ve sosyal-beşeri konuları kapsayan proje sayısı		
3-4.	Düzenlenen mezunlar günü sayısı		Genel Sekreterlik, Akademik Birimler, Öđrenci İşleri Daire Başkanlıđı, Bilgi İşlem Daire Başkanlıđı
	Başarılı mezunlarımızın Üniversitemizde konuşmacı olarak katıldığı toplantı sayısı		
	Mezun takip sisteminde kayıtlı olan mezun öđrenci sayısı		
	Paydaş olarak görüőüne başvuru alan mezun sayısı		
4-1.	Toplam patent başvuru sayısı	1	BAP, Akademik Birimler, Genel Sekreterlik, Bilgi İşlem Daire Başkanlıđı
	Faydalı model/endüstriyel tasarım toplam başvuru sayısı		
	Düzenlenen patent günleri, patent sergisi ve verilen konferans sayısı		
4-2.	Lisans ve lisansüstü seviyesinde girişimcilik, teknoloji yönetimi ve inovasyon yönetimi ders sayısı		Akademik ve Genel Sekreterlik, Bilgi İşlem Daire Başkanlıđı
	Teknoloji Transfer Ofisi, teknokent ve kuluçka merkezinde çalışan tam zamanlı kişi sayısı		
	Üniversite dışına ve içine yönelik düzenlenen girişimcilik, teknoloji yönetimi ve inovasyon yönetimi eđitimi/sertifika programı sayısı		
	Yenilikçi fikirlerin belirlenmesine yönelik olarak üniversitenin tüm öđrencilerini ve personelini kapsamına alan ödüllü, yenilikçi fikir ve iş modeli yarışma sayısı		
4-3.	Akademisyenlerin Teknokent'te ve kuluçka merkezinde, ortak veya sahip olduđu faal firma sayısı		Bilgi İşlem Daire Başkanlıđı, Genel Sekreterlik
	Üniversite öđrencilerinin ya da mezun olanların teknokentlerde, kuluçka merkezlerinde, TEKMER'lerde ortak veya sahip olduđu faal firma sayısı		
	Akademisyenlerin teknokentlerde, kuluçka merkezlerinde, TEKMER'lerde ortak veya sahip olduđu firmalarda istihdam edilen kişi sayısı		
4-4.	Üniversite-sanayi işbirliđinde yapılan Ar-Ge ve yenilik projeleri sayısı		Akademik Birimler, Bilimsel Araştırma Projeleri Koordinasyon Birimi, Dış İlişkiler Birimi, Bilgi İşlem Daire Başkanlıđı, Personel Daire Başkanlıđı, Strateji Geliştirme Daire Başkanlıđı, Hukuk Müşavirliđi
	Üniversite-sanayi işbirliđinde yapılan Ar-Ge ve yenilik projelerinden alınan fon tutarı (TL)		
	Uluslararası işbirliđi ile yapılan Ar-Ge ve yenilik proje sayısı		
	Uluslararası Ar-Ge ve yenilik işbirliklerinden elde edilen fon tutarı (TL)		
	İşbirliđi protokolleri çerçevesinde Üniversitemiz dışında görevlendirilen öđretim elemanı/öđrenci sayısı		

5-1.	İdari personel iş doyumu artış oranı (%)		Genel Sekreterlik, Personel Daire Başkanlığı
	İdari personel kurumsal bağlılık artış oranı (%)		
	Temel yetkinliklere yönelik eğitim sayısı		
	İşle ilgili yetkinlik eğitimi sayısı		
	Yönetmelik yetkinlik eğitimi sayısı		
5-2.	Toplam eğitim alanı (m2)		Yapı İşleri ve Teknik Daire Başkanlığı, Akademik Birimler, Bilgi İşlem Daire Başkanlığı
	Yenilenen eğitim ve çalışma alanı (m2)		
	Teknolojik donanımı iyileştirilen eğitim alanı (m2)		Kütüphane ve Dokümantasyon Daire Başkanlığı
	Merkezi Kütüphane tarafından sunulan elektronik ve basılı yayın ile veri tabanı sayısı		
	Merkezi Kütüphaneden yararlanan kişi sayısı		
5-3.	Veri işleme ve depolama kapasitesi (TB)		Bilgi İşlem Daire Başkanlığı
	İnternete bağlanma hızı (MBPS)		
	Kampüs kablosuz erişim bağlantı nokta sayısı		
	Üniversite hizmetlerine yönelik otomasyonların entegrasyon oranı (%)		
5-4.	Dış kaynaklı proje sayısı		Bilimsel Araştırma Projeleri Koordinasyon Birimi, Strateji Geliştirme Daire Başkanlığı, Genel Sekreterlik
	Ulusal ve uluslararası danışmanlık ve araştırma fonlarından sağlanan kaynak tutarı (TL)		
	Bağış tutarı (TL)		

3- Performans Sonuçlarının Değerlendirilmesi

2020 Performans Göstergesi gerçekleştirme sonuçları 2020 hedefleri ile kısmen uyumludur. Uyumlu olmayan sapmaların yıl içinde gerçekleşen pandemi nedeniyle ilişkili olduğu düşünülmektedir.

IV- KURUMSAL KABİLİYET ve KAPASİTENİN DEĞERLENDİRİLMESİ

A- ÜSTÜNLÜKLER

Güçlü Yönler	
G1	Genç, dinamik, eğitim ve araştırmaya önem veren akademik personel mevcudiyeti
G2	Akademik personelimizin uluslararası deneyimi olması ve belirli dönemlerde yurtdışında araştırma çalışmalarına katılması
G3	Fakülte kadrosundaki araştırma görevlilerimizin güçlü akademik alt yapıya sahip Eczacılık Fakültelerinde eğitimlerini ve araştırmalarını sürdürüyor olmaları
G4	Fakültemizin 2021 yılı itibarıyla ilk defa mezun verecek olması
G5	Eğitim-Öğretim ve araştırma çalışmalarının sürdürülebilmesi için fiziki alt yapısı yeterli ve yeni bir fakülte binasının mevcudiyeti
G6	Fakülte binasının Çukurova Üniversitesi kampüs alanında bulunması
G7	Kampüs koşullarının sosyal, kültürel ve bilimsel faaliyetlerin gerçekleştirilmesine uygun olması.
G8	Fakülte arşiv sisteminin elektronik ve yazılı dosya halinde oluşturulması
G9	Teorik ve uygulamalı derslerin işlenebilmesi için yeterli sayıda amfi, interaktif derslik ve laboratuvarların mevcudiyeti
G10	Fakültemizde akademik düzeyde uluslararası işbirliğine başlanılmış olması
G11	Fakültemizde öğrenci eğitimi için gerekli olan Herbaryumun kurulmuş olması

G12	Fakültemizde öğrenci eğitimi için gerekli olan iki adet Uygulama Eczanesinin kurulmuş olması
G13	Eğitim-Öğretim ve bilimsel araştırma faaliyetlerinin üniversitemizin farklı birimleri ve diğer üniversiteler ile iş birliği içinde olması
G14	Üniversite kampüsünde Tıp Fakültesi, Diş Hekimliği Fakültesi, Sağlık Fakültesi ve Sağlık Hizmetleri Meslek Yüksekokulunun bulunması

B- ZAYIFLIKLAR

Zayıf Yönler	
Z1	Lisansüstü eğitim programının bulunmaması
Z2	Lisansüstü düzeyde eğitim verebilecek yeterli sayıda akademik personel bulunmaması
Z3	Lisansüstü düzeyde eğitim-öğretim, araştırma ve ürün/hizmet için gerekli olan laboratuvar altyapı ve donanımının olmaması
Z4	Akreditasyon için gerekli olan mevcut hizmet binası iç donanım eksiklikleri (öğrenci ve araştırma laboratuvarları)
Z5	Uygulamalı derslerin yürütülebilmesi için araştırma görevlisi ve laboratuvar teknisyeni sayısının yeterli düzeyde olmaması
Z6	Öğretim üyesi başına düşen ders ve öğrenci sayılarının fazla olması
Z7	Fakültemiz ile ulusal ve uluslararası üniversiteler arasında ikili anlaşmaların istenilen düzeyde olmaması
Z8	Bölgemizde ilaç endüstrisinin gelişmemiş olması ve endüstri ile stratejik ortaklık yapılamaması

V- ÖNERİ VE TEDBİRLER

Eğitim-öğretim ve araştırmaların devamının sağlanması için Fakülte yeni hizmet binasında öğrenci ve araştırma laboratuvarları altyapısının tamamlanması gerekmektedir. Lisans eğitim-öğretiminin devamı ve Lisansüstü eğitime başlanabilmesi için her Anabilim Dalında ihtiyaç duyulan öğretim elemanı istihdamı yapılmalıdır. Fakültemizin bilimsel araştırma altyapısı ve donanımları sağlanıncaya kadar ortak araştırma projelerinin verilerek bilimsel faaliyetlerimizin devamlığı sağlanmalıdır. Öğretim elemanlarının alanlarındaki bilimsel gelişim ve değişimleri takip edebilmeleri için kongre, sempozyum, kurs vb. bilimsel aktivitelere katılımları desteklenmelidir.

EKLER

EK-1 HARCAMA YETKİLİSİ İÇ KONTROL GÜVENCE BEYANI

İÇ KONTROL GÜVENCE BEYANI*

Harcama yetkilisi olarak yetkim dâhilinde;

Bu raporda yer alan bilgilerin güvenilir, tam ve doğru olduğunu beyan ederim.

Bu raporda açıklanan faaliyetler için bütçe ile tahsis edilmiş kaynakların, planlanmış amaçlar doğrultusunda ve iyi mali yönetim ilkelerine uygun olarak kullanıldığını ve iç kontrol sisteminin işlemlerin yasallık ve düzenliliğine ilişkin yeterli güvenceyi sağladığını bildiririm.

Bu güvence, harcama yetkilisi olarak sahip olduğum bilgi ve değerlendirmeler, iç kontroller, iç denetçi raporları ile Sayıştay raporları gibi bilgim dâhilindeki hususlara dayanmaktadır.**

Burada raporlanmayan, idarenin menfaatlerine zarar veren herhangi bir husus hakkında bilgim olmadığını beyan ederim. (ADANA – 24/01/2022)***

Prof.Dr.Eda KUMCU

Dekan

* Harcama yetkilileri tarafından imzalanan iç kontrol güvence beyanı birim faaliyet raporlarına eklenir.

** Yıl içinde harcama yetkilisi değişmişse "benden önceki harcama yetkilisi/yetkililerinden almış olduğum bilgiler" ibaresi de eklenir.

*** Harcama yetkilisinin herhangi bir çekincesi varsa bunlar liste olarak bu beyana eklenir ve beyanın bu çekincelerle birlikte dikkate alınması gerektiği belirtilir.