



ÇUKUROVA ÜNİVERSİTESİ

2018 Yılı Eczacılık Fakültesi Birim Faaliyet Raporu

Ocak 2019

ADANA

**Çukurova Üniversitesi
Eczacılık Fakültesi
Balcalı /ADANA**

İçindekiler

BİRİM YÖNETİCİSİ SUNUŞU	4
I- GENEL BİLGİLER	5
A- MİSYON VE VİZYON	5
B- YETKİ, GÖREV VE SORUMLULUKLAR	5
C- İDAREYE İLİŞKİN BİLGİLER	5
1- <i>Fiziksel Yapı</i>	5
2- <i>Örgüt Yapısı</i>	8
a- <i>Akademik Yapı</i>	8
b- <i>İdari Yapı</i>	8
3- <i>Bilgi ve Teknolojik Kaynaklar</i>	8
4- <i>İnsan Kaynakları</i>	10
a- <i>Akademik Personel</i>	10
b- <i>İdari Personel</i>	12
5- <i>Sunulan Hizmetler</i>	15
a- <i>Eğitim-Öğretim Hizmetleri</i>	15
b- <i>Araştırma ve Geliştirme Hizmetleri</i>	16
c- <i>Sağlık Hizmetleri</i>	16
d- <i>İdari Hizmetler</i>	16
e- <i>Kültür ve Sanat Hizmetleri</i>	16
f- <i>Kütüphane Hizmetleri</i>	16
g- <i>Spor Hizmetleri</i>	17
h- <i>Kafeterya Hizmetleri</i>	17
i- <i>Diğer Hizmetler</i>	17
6- <i>Yönetim ve İç Kontrol Sistemi</i>	17
D- DİĞER HUSUSLAR	17
II- AMAÇ VE HEDEFLER	17
A- BİRİMİN AMAÇ VE HEDEFLERİ	17
B- TEMEL POLİTİKALAR VE ÖNCELİKLER	17
C- DİĞER HUSUSLAR	17
III- FAALİYETLERE İLİŞKİN BİLGİ VE DEĞERLENDİRMELER	18
A- MALİ BİLGİLER	18
1- <i>Bütçe Uygulama Sonuçları</i>	18
2- <i>Temel Mali Tablolara İlişkin Açıklamalar</i>	18
3- <i>Mali Denetim Sonuçları</i>	18
4- <i>Diğer Hususlar</i>	18
B- PERFORMANS BİLGİLERİ	19
1- <i>Faaliyet ve Proje Bilgileri</i>	19
2- <i>Performans Sonuçları Tablosu</i>	20
3- <i>Performans Sonuçlarının Değerlendirilmesi</i>	22
4- <i>Performans Bilgi Sisteminin Değerlendirilmesi</i>	22
5- <i>Diğer Hususlar</i>	22
IV- KURUMSAL KABİLİYET VE KAPASİTENİN DEĞERLENDİRİLMESİ	22
A- ÜSTÜNLÜKLER	22
B- ZAYIFLIKLAR	22
C- DEĞERLENDİRME	22

V- ÖNERİ VE TEDBİRLER.....	22
EKLER	23
EK-1 HARCAMA YETKİLİSİ İÇ KONTROL GÜVENCE BEYANI	23

BİRİM YÖNETİCİSİ SUNUŞU

Çukurova Üniversitesi Eczacılık Fakültesi, kuruluşundan itibaren yüksek nitelikli bir eğitim ortamı sunmayı temel ilke olarak benimsemekte ve ulusal/uluslararası bilim dünyası ile işbirliğine önem vermektedir. Eczacı ve Eczacılık mesleği topluma sağlık hizmetlerinin verilmesinde en önemli insan gücünü ve basamağı oluşturmaktadır. Dünyadaki Eczacılık eğitimindeki gelişmelere paralel olarak Türkiye’de de son yıllarda İyi Eczacılık Uygulamaları ve Farmasötik bakım-Sosyal Eczacı, eczacının görev sorumluluğuna girmeye başlamıştır. 2016-2017 Eğitim-Öğretim yılında ilk öğrencilerini alan Fakültemiz çağdaş, ilaç/hasta odaklı eğitim-öğretimi ile örnek teşkil edecek, bilimsel çalışmalar için yeterli donanıma sahip, bilimsel faaliyetlerde aktif rol oynayan, sağlık ve ilaç endüstrisindeki gelişmeleri takip eden ve etik değerlere önem veren bir fakülte olmayı hedeflemektedir.

Yıllık Birim Faaliyet Raporumuz, 2005 yılında kabul edilen 5018 sayılı Kamu Mali Yönetimi ve Kontrol Kanunu 41’inci maddesine dayanılarak yürürlüğe konulan “Kamu İdarelerinde Hazırlanacak Faaliyet Raporları Hakkında Yönetmelik” hükümlerine göre hazırlanmıştır. Faaliyet raporumuz, Fakültemizin öz değerlendirme verilerinin toplanmasında, kısa, orta ve uzun vadede kaynaklarımızın etkin kullanımında, faaliyetlerin planlı bir şekilde yürütülmesinde, mevcut durum analizinin yapılarak eksiklerin belirlenmesinde ve bir sonraki faaliyet planlarına dâhil edilerek tamamlanmasında, kurumsal kimliğin gelişmesinde ve güçlendirilmesinde büyük önem taşımaktadır.

Faaliyet raporunun oluşumu ve hazırlanmasında katkısı olan ve emeği geçen akademik ve idari personele teşekkürlerimi sunarım.

Prof.Dr.Nuran ÖĞÜLENER

Dekan

İ- GENEL BİLGİLER

A- MİSYON VE VİZYON

Fakültemizin misyonu:

Bilimsel yenilikler ve araştırmaları takip eden, ilaç araştırma ve geliştirme süreçlerinde aktif olarak görev alan, iyi eczacılık uygulamaları ve farmasötik bakım yapabilme yetkinliğine sahip, sosyal eczacı kimliğinde, toplum sağlığının her aşamasında etkin, eleştirel bakış açısına sahip, sorgulayıcı, çözüm odaklı ve etik değerleri yüksek eczacılar yetiştirmek; yapacağı bilimsel çalışmalarla ürettiği bilgiyi toplum yararına sunmak ve sağlık alanında hizmetlerin yürütülmesine ve gelişmesine katkıda bulunmaktır.

Fakültemizin vizyonu:

Çağdaş, ulusal ve uluslararası düzeyde ilaç/hasta odaklı eğitim-öğretimi temel alan, toplum sağlığına katkıda bulunan, bilimsel çalışmalar için yeterli donanıma sahip, bilimsel faaliyetlerde aktif rol oynayan, evrensel bilime katkıda bulunan ve etik değerlere önem veren yenilikçi ve öncü bir fakülte olmaktır.

B- YETKİ, GÖREV VE SORUMLULUKLAR

Birimin Kuruluş Mevzuatı

Çukurova Üniversitesi Eczacılık Fakültesi, 24.10.2011 Tarih ve 28094 sayılı Resmi Gazete’de yayınlanan 26.09.2011 Tarih ve 2011/2276 Sayılı Bakanlar Kurulu Kararı ile kurulmuştur. 17.01.2012 gün ve 1/5 sayılı Senato kararı ile Yükseköğretim Kurulu Başkanlığının 05.04.2012 gün ve 15618 sayılı yazıları ile bölümlerimiz tamamlanmıştır. 12.01.2012 Tarih ve 80-1801 Sayılı YÖK yazısı ile Prof. Dr. Nuran ÖĞÜLENER, sonrasında ise 28.05.2012 Tarih ve 742-23136 Sayılı YÖK Yazısı ile Prof. Dr. Necdet AYTAÇ Dekan Vekili olarak atanmıştır. 17.09.2012 Tarih ve 1371-40342 sayılı yazısı, 13.09.2012 tarih ve 2012-34 Sayılı Karar ile Prof. Dr. Nuran ÖĞÜLENER Eczacılık Fakültesi Kurucu Dekanı olarak göreve başlamıştır. 07.12.2017 tarihli ve 2017/62 sayılı YÖK kararı ile yeniden asaleten görevine ataması yapılmıştır.

Çukurova Üniversitesi Eczacılık Fakültesi; Eczacılık Meslek Bilimleri, Eczacılık Teknolojisi ve Temel Eczacılık Bilimleri Bölümlerinden oluşmaktadır.

Eczacılık Fakültesinde, eğitim-öğretim, araştırma ve yönetsel faaliyetler, 2547 sayılı Yüksek Öğretim Kanunu, 2914 sayılı Yüksek Öğretim Personel Kanunu, 657 sayılı Devlet Memurları Kanunu ve bu kanunlara dayanarak çıkarılmış Üniversitelerde Akademik Teşkilat Yönetmeliği, Öğretim Üyeliğine Yükseltme ve Atama Yönetmeliği ve ilgili diğer yönetmelik hükümlerine göre yapılmaktadır.

Yetki, Görev ve Sorumluluklar

Dekan, Rektörün önereceği, üniversite içinden veya dışından üç profesör arasından Yükseköğretim Kurulunca üç yıl süre ile seçilir ve atanır. Dekan, birlikte çalışmak üzere fakültenin aylıklı öğretim üyeleri arasından en çok iki kişiyi dekan yardımcısı olarak seçer.

Dekanın görev, yetki ve sorumlulukları:

1. Fakülte kurullarına başkanlık etmek, fakülte kurullarının kararlarını uygulamak ve fakülte birimleri arasında düzenli çalışmayı sağlamak,
2. Her öğretim yılı sonunda ve istendiğinde fakültenin genel durumu ve işleyişi hakkında rektöre rapor vermek,
3. Fakültenin ödenek ve kadro ihtiyaçlarını gerekçesi ile birlikte rektörlüğe bildirmek, fakülte bütçesi ile ilgili öneriyi fakülte yönetim kurulunun da görüşünü aldıktan sonra rektörlüğe sunmak,
4. Fakültenin birimleri ve her düzeydeki personeli üzerinde genel gözetim ve denetim görevini yapmak,
5. Bu kanun ile kendisine verilen diğer görevleri yapmaktır.

Dekan, fakülte ve bölümlere bağlı birimlerin öğrenim kapasitesinin rasyonel bir şekilde kullanılmasında ve geliştirilmesinde, gerektiği zaman güvenlik tedbirlerinin alınmasında, öğrencilere gerekli sosyal hizmetlerin sağlanmasında, eğitim-öğretim, bilimsel araştırma ve yayın faaliyetlerinin düzenli bir şekilde yürütülmesinde, bütün faaliyetlerin gözetim ve denetiminin

yapılmasında, takip ve kontrol edilmesinde ve sonuçların alınmasında Rektöre karşı birinci derecede bilgi vermekle sorumludur.

Fakülte Kurulu, dekanın başkanlığında fakülteye bağlı bölümlerin başkanları ve üç yıl için fakülte'deki profesörlerin kendi aralarından seçecekleri üç, doçentlerin kendi aralarından seçecekleri iki, yardımcı doçentlerin kendi aralarından seçecekleri bir öğretim üyesinden oluşur.

Fakülte Kurulunun görevleri:

1. Fakültenin, eğitim-öğretim, bilimsel araştırma ve yayım faaliyetleri ve bu faaliyetlerle ilgili esasları, plan, program ve eğitim - öğretim takvimini kararlaştırmak,
2. Fakülte yönetim kuruluna üye seçmek,
3. Bu kanunla verilen diğer görevleri yapmaktır.

Fakülte Yönetim Kurulu, dekanın başkanlığında Fakülte Kurulunun üç yıl için seçeceği üç profesör, iki doçent ve bir yardımcı doçentten oluşur. Fakülte Yönetim Kurulu dekanın çağırısı üzerine toplanır. Yönetim Kurulu gerekli gördüğü hallerde geçici çalışma grupları, eğitim-öğretim koordinatörlükleri kurabilir ve bunların görevlerini düzenler.

Fakülte Yönetim Kurulunun Görevleri:

1. Fakülte kurulunun kararları ile tespit ettiği esasların uygulanmasında dekana yardım etmek,
2. Fakültenin eğitim-öğretim, plan ve programları ile takvimin uygulanmasını sağlamak,
3. Fakültenin yatırım, program ve bütçe tasarısını hazırlamak,
4. Dekanın fakülte yönetimi ile ilgili getireceği bütün işlerde karar almak,
5. Öğrencilerin kabulü, ders intibakları ve çıkarılmaları ile eğitim - öğretim ve sınavlara ait işlemleri hakkında karar vermek,
6. Bu kanunla verilen diğer görevleri yapmaktır.

İdari Birimler

Fakülte Sekreteri, dekan tarafından belirlenen görevleri yapmak ve fakülte ile ilgili her türlü koordinasyonu sağlamak ile görevlidir. 2547 Sayılı Yükseköğretim Kanunu'nun 51/ b, 51/c maddelerinin gereğini yapar. Fakülte'deki idari birimlerin mevzuata uygun ve düzen içinde çalışmasını sağlar.

C- İDAREYE İLİŞKİN BİLGİLER

1- Fiziksel Yapı

Çukurova Üniversitesi Eczacılık Fakültesi, Balcalı Yerleşkesinde 1800 m²'lik bir alanda bulunmaktadır. Fakültemizde, 10 adet akademik personel çalışma odası, bir seminer salonu, bir Herbaryum odası, bir araştırma laboratuvarı, bir analiz laboratuvarı, dört öğrenci laboratuvarı, bir laboratuvar hazırlık odası, üç derslik, Tıp Fakültesi tarafından tahsis edilen bir adet 150 kişilik amfi, bir servis odası ve ayrıca dekanlık ve dekanlığa bağlı idari alan bulunmaktadır.

Kapalı alanlara ilişkin bilgiler aşağıdaki tabloda gösterilmiştir.

HİZMET BİNASI ALANLARI	ADET	KAPALI ALAN MİKTARI (m ²)	KAPASİTE (kişi)
EĞİTİM ALANLARI			
Sınıf	3		210
Amfi	1*		150*
Toplantı Salonu	1		20
Konferans Salonu			
Bilgisayar Laboratuvarı			
...			
SOSYAL ALANLAR			
Öğrenci Yemekhanesi			
Personel Yemekhanesi			
Kütüphane			
Kantin			
Kafeterya			
Dolu Lojman			
Boş Lojman			
Misafirhane			
Sinema Salonu			
Dinlenme Tesisleri			
Öğrenci Kulüpleri			
Mezun Öğrenciler Derneği			
Okul Öncesi (Anaokul)			
İlköğretim Okulu (Hastanede yatan çocuklar için)			
...			
KAPALI SPOR ALANLARI			
Yüzme Havuzu			
Basketbol Sahası			
Voleybol Sahası			
Kondisyon Salonu			
Güreş Antrenman Salonu			

Spor Salonu			
Kürek Evi			
Jimnastik Salonu			
Masa Tenisi Salonu			
...			
İDARİ ALANLAR			
Akademik Personel Çalışma Ofisi	10		17
İdari Personel Çalışma Ofisi	4		7
Ambar	1		
Arşiv			
Atölyeler			
...			
SAĞLIK ALANLARI			
Acil Servis			
Yoğun Bakım			
Ameliyathane			
Poliklinik			
Klinik			
Laboratuvar			
Eczane			
Radyoloji Alanı			
Nükleer Tıp Alanı			
Sterilizasyon Alanı			
Hemodiyaliz			
Mutfak	1		
Çamaşırhane			
Teknik Servis			
Kan Merkezi			
Yanık Ünitesi			
Onkoloji			
...			

*Tıp Fakültesi tarafından tahsis edilen 150 kişilik amfimiz bulunmaktadır.

Açık spor tesislerine ilişkin bilgiler aşağıdaki tabloda gösterilmiştir.

AÇIK SPOR TESİSİ TÜRÜ	ADET	ALAN (m ²)
Yüzme Havuzu		
Basketbol Sahası		
Voleybol Sahası		
Atletizm Parkuru ve Sahası		
Tenis Kortu		
Halı Futbol Sahası		
Kum Saha (Futbol, Hentbol, Voleybol)		
...		

Taşıtlara ilişkin bilgiler aşağıdaki tabloda gösterilmiştir.

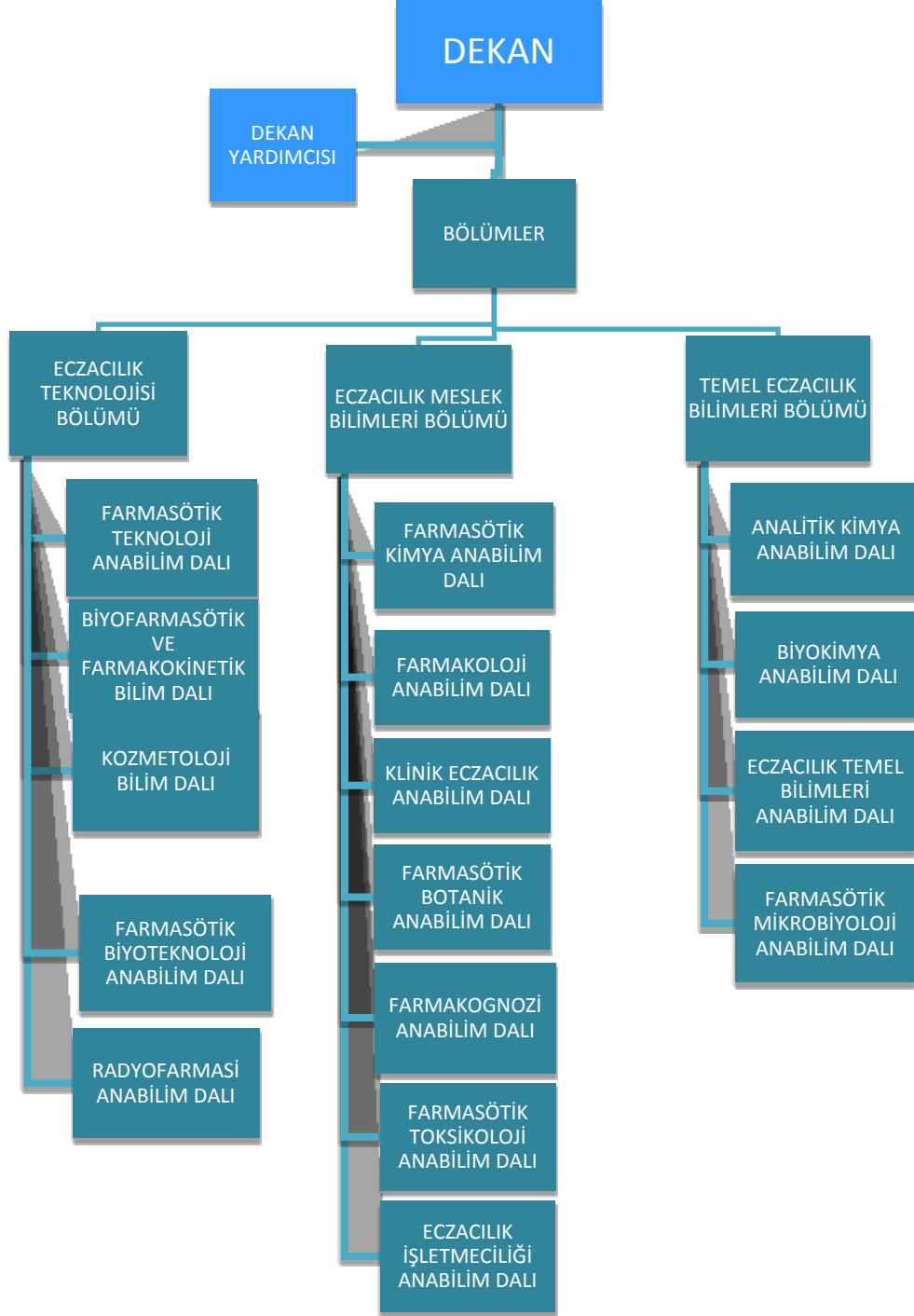
(T) CETVELİ SIRA NO	TAŞITIN CİNSİ	MEVCUT TAŞIT SAYISI	HİZMET ALIMIYLA KULLANILAN TAŞIT SAYISI
T1-a (1)	Binek otomobil		
T1-b (2)	Binek otomobil		
T2-	Binek otomobil		
T3-	Station-Wagon		
T4-	Arazi binek (En az 4, en çok 8 kişilik)		
T5-	Minibüs (Sürücü dâhil en fazla 17 kişilik)		
T6-	Kaptıkaçtı (Arazi hizmetleri için)		
T7-	Pick-up (Kamyonet, sürücü dâhil 3 veya 6 kişilik)		
T8-	Pick-up (Kamyonet, arazi hizmetleri için sürücü dâhil 3 veya 6 kişilik)		
T9-	Panel		
T10-	Midibüs (Sürücü dâhil en fazla 26 kişilik)		
T11-a	Otobüs (Sürücü dâhil en az 27, en fazla 40 kişilik)		
T11-b	Otobüs (Sürücü dâhil en az 41 kişilik)		
T12-	Kamyon (Şasi-kabin tam yüklü ağırlığı en az 3.501 Kg)		
T13-	Kamyon (Şasi-kabin tam yüklü ağırlığı en az 12.000 Kg)		
T14-	Kamyon (Şasi-kabin tam yüklü ağırlığı en az 17.000 Kg)		
T15-	Ambulans (Tıbbi donanımlı)		
T16-	Ambulans (Arazi hizmetleri için)		
T17-	Pick-up (Kamyonet, cenaze arabası yapılmak üzere)		
T18-	Motosiklet (En fazla 600 cc.lik)		
T19-	Motosiklet (En az 601 cc.lik)		
T20-	Bisiklet		
T21-a	Güvenlik önlemlili binek otomobil		
T21-b	Güvenlik önlemlili servis taşıtı		
T22-	Diğer Taşıtlar		
	TOPLAM	0	0

2- Örgüt Yapısı

a- Akademik Yapı

Bölümlerimiz Çukurova Üniversitesi Eczacılık Fakültesi Eczacılık Meslek Bilimleri, Eczacılık Teknolojisi ve Temel Eczacılık Bilimleri Bölümlerinden oluşmaktadır.

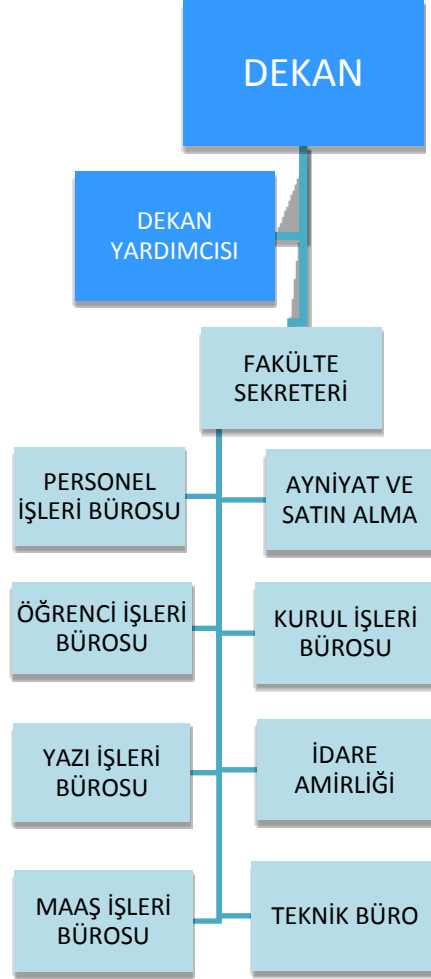
Akademik Teşkilat Şeması



b- İdari Yapı

Fakültemizde, Genel İdari Hizmetleri sınıfında çalışan 7, Sağlık Hizmetleri ve Yardımcı Sağlık Hizmetler sınıfında çalışan 2, işçi olarak 1 kişi olmak üzere toplam 10 adet idari personel bulunmaktadır.

İdari Teşkilat Şeması



3- Bilgi ve Teknolojik Kaynaklar

Bilgi ve teknolojik kaynaklara ilişkin bilgiler aşağıdaki tabloda gösterilmiştir.

Hesap Kodu	I. Düzey Kodu	II. Düzey Kodu	III. Düzey Kodu	IV. Düzey Kodu	Taşınır Kod Listesi	ADET
255	02	01	01	01	Masaüstü Bilgisayarlar (Sanal Server kayıtları var ise 255.02.01.01.99 kodlu satıra eklenebilir.)	16
255	02	01	01	02	Dizüstü Bilgisayarlar	1
255	02	01	01	03	Tablet Bilgisayarlar	
255	02	01	01	04	Cep Bilgisayarları	
255	02	01	01	99	Diğer Bilgisayarlar (Sanal Serverlar vs.)	
255	02	01	02		Bilgisayar Sunucu Kasaları ve Ekipmanları	
255	02	01	02	01	Kule Sunucular	
255	02	01	02	02	Blade Sunucular	
255	02	01	02	03	Raf Sunucular	
255	02	01	02	04	Data Kasaları ile Sunucu ve Ağ Cihazı Kabinleri	
255	02	01	02	99	Diğer Bilgisayar Sunucu Kasaları ve Ekipmanları	
255	02	02	01		Yazıcılar ve Okuyucular	4
255	02	02	02		Tarayıcılar	
255	02	02	04		Yedekleme Cihazları (Harici Yedekleme Üniteleri)	1
255	02	03	01		Fotokopi Makineleri	1
255	02	04	01		Telefonlar	1*+27**
255	02	04	02		Faks Cihazları	1
255	02	04	03	01	Modemler (SDH ve Erişim Cihazları)	
255	02	04	03	02	Swichler (Anahtarlar)	1
255	02	04	03	03	Hublar	
255	02	04	03	04	Routerler (Yönlendirici Cihazlar)	
255	02	04	03	05	İletişim Ağ Cihazları	
255	02	04	03	06	Çok Fonksiyonlu Network Cihazları	
255	02	04	03	07	İletişim Çeviricileri	
255	02	04	03	08	Firewall Cihazları	
255	02	04	03	99	Diğer Network Cihazları	
255	02	05	01	01	Projektörler (Projeksiyon Cihazları)	6
255	02	05	01	02	Tepegözler (Slayt Cihazları)	
255	02	05	02	01	Müzik Çalarlar ve Kaydediciler ile Donanımları (Radyo, Kaset Çalar, Müzik Setleri vb.)	
255	06	05			Kitap, Belge, El Yazmaları ve Nadir Eserler (Tarihi Değeri Olan)	
255	07	02	01		Kitaplar	63
255	07	02	02	01	Dergiler	
255	07	02	02	02	Gazeteler	
255	07	02	03		Tezler ve Araştırma Çalışmaları	
...					...	

*Dış Hat olarak kullanılan telefon sayısı.

**İç Hat olarak kullanılan telefon sayısı.

Birim hizmetlerinde kullanılan/sunulan yazılımlara ilişkin bilgiler aşağıdaki tabloda gösterilmiştir.

Yazılım	Açıklama	Yazılım Edinim Şekli		
		Bilgi İşlem DB	Satın Alma	Kiralama
Öğrenci İşleri Sınav Optik Okuyucu Yazılımı	Otomasyon		X	

Abone olunan veri tabanlarına ilişkin bilgiler aşağıdaki tabloda gösterilmiştir.

SIRA	ABONE OLUNAN VERİ TABANLARI

4- İnsan Kaynakları

a- Akademik Personel

Çukurova Üniversitesi Eczacılık Fakültesinde, 10 (On) öğretim üyesi (1'i 2547 sayılı kanunun 13. maddesinin b-4 nolu fıkrasına göre Fakültemizde görevlendirilme), 8 (Sekiz) araştırma görevlisinden (1 tanesi 2547 sayılı kanunun 35. Maddesi uyarınca farklı üniversitelerde görevli) oluşan toplam 18 adet akademik personel görev yapmaktadır.

Akademik personelin istihdam şekline ilişkin bilgileri aşağıdaki tabloda gösterilmiştir.

İSTİHDAM ŞEKLİ	FİİLİ ÇALIŞAN PERSONEL SAYISI
Kadrolu Akademik Personel	18
Sözleşmeli Akademik Personel	
Diğer	
TOPLAM	18

Akademik personelin unvanlarına ilişkin bilgileri aşağıdaki tabloda gösterilmiştir.

UNVANI	FİİLİ ÇALIŞAN PERSONEL SAYISI
Profesör	1*
Doçent	2
Doktor Öğretim Üyesi	7
Öğretim Görevlisi	
Araştırma Görevlisi	1**+7
Çevirici	
Eğitim-Öğretim Planlamacısı	
Okutman	
Uzman	
TOPLAM	1*+1**+16

*2547 Sayılı Kanunun 13/b-4 maddesi uyarınca Fakültemizde görevli.

** 2547 Sayılı Kanunun 35. Maddesi uyarınca başka üniversitede görevli

Görevlendirilen akademik personel sayılarına ilişkin bilgiler aşağıdaki tabloda gösterilmiştir.

UNVANI	ÇEŞİTLİ ÜNİVERSİTELERDEN BİRİMİMİZDE GÖREVLİDİRİLEN AKADEMİK PERSONEL SAYISI	BİRİMİMİZDEN ÇEŞİTLİ ÜNİVERSİTELERE GÖREVLİDİRİLEN AKADEMİK PERSONEL SAYISI
Profesör		
Doçent		
Yrd. Doçent		
Öğretim Görevlisi		
Araştırma Görevlisi		3*+1**
Çevirici		
Eğitim-Öğretim Planlamacısı		
Okutman		
Uzman		
TOPLAM		3*+1**

*2547 Sayılı Kanununun 39. maddesi uyarınca başka üniversitelerde görevli.

**2547 Sayılı Kanununun 35. Maddesi uyarınca başka üniversitelerde görevli.

Akademik personelin hizmet yıllarına ilişkin bilgileri aşağıdaki tabloda gösterilmiştir.

HİZMET SÜRESİ	0-5 YIL	6-10 YIL	11-15 YIL	16-20 YIL	21-25 YIL	26-30 YIL	31 YIL VE ÜZERİ	*TOPLAM
KİŞİ SAYISI	5	7	3	1	1	1		18
YÜZDE (%)	27,75	38,85	16,65	5,55	5,55	5,55		100 (%)

Akademik personelin yaş aralıklarına ilişkin bilgileri aşağıdaki tabloda gösterilmiştir.

YAŞ ARALIĞI	0-25 YAŞ	26-30 YAŞ	31-35 YAŞ	36-40 YAŞ	41-50 YAŞ	51 YAŞ VE ÜZERİ	*TOPLAM
KİŞİ SAYISI		5	6	2	4	1	18
YÜZDE (%)		27,75	33,3	11,1	22,2	5,55	100 (%)

b- İdari Personel

Fakültemizde 3 (Üç) adet kadrolu ile 5 (Beş) adet 2547 sayılı kanununun 13. maddesinin b-4 nolu fıkrasına göre görevlendirilmiş ve 2 adet işçi olmak üzere toplam 10 (On) adet idari personel çalışmaktadır.

İdari personel sayılarına ilişkin bilgiler aşağıdaki tabloda gösterilmiştir.

İSTİHDAM ŞEKLİ	FİİLİ ÇALIŞAN PERSONEL SAYISI
Kadrolu İdari Personel	8
Sözleşmeli İdari Personel	
İşçi	2
Geçici İşçi	
TOPLAM	10

İdari personelin hizmet sınıfına ilişkin bilgileri aşağıdaki tabloda gösterilmiştir.

HİZMET SINIFI	FİİLİ ÇALIŞAN PERSONEL SAYISI
Genel İdare Hizmetleri	7
Sağlık Hizmetleri Sınıfı	2
Teknik Hizmetler Sınıfı	
Eğitim ve Öğretim Hizmetleri Sınıfı	
Avukatlık Hizmetleri Sınıfı	
Din Hizmetleri Sınıfı	
Yardımcı Hizmetler Sınıfı	1
*TOPLAM	10

İdari personelin eğitim durumuna ilişkin bilgileri aşağıdaki tabloda gösterilmiştir.

EĞİTİM SEVİYESİ	FİİLİ ÇALIŞAN PERSONEL SAYISI	YÜZDE (%)
Okur-Yazar Olmayan		
İlkokul		
Ortaokul		
Lise	3	30
Ön lisans	2	20
Lisans	5	50
Yüksek Lisans		
Doktora		
*TOPLAM	10	100 (%)

İdari personelin hizmet yıllarına ilişkin bilgileri aşağıdaki tabloda gösterilmiştir.

HİZMET SÜRESİ	0-5 YIL	6-10 YIL	11-15 YIL	16-20 YIL	21-25 YIL	26-30 YIL	31 YIL VE ÜZERİ	*TOPLAM
KİŞİ SAYISI	4	4		1	1			10
YÜZDE (%)	40	40		10	10			100 (%)

İdari personelin yaş aralıklarına ilişkin bilgileri aşağıdaki tabloda gösterilmiştir.

YAŞ ARALIĞI	0-25 YAŞ	26-30 YAŞ	31-35 YAŞ	36-40 YAŞ	41-50 YAŞ	51 YAŞ VE ÜZERİ	*TOPLAM
KİŞİ SAYISI	2	1	2	4	1		10
YÜZDE (%)	20	10	20	40	10		100 (%)

5- Sunulan Hizmetler

a- Eğitim-Öğretim Hizmetleri

Fakültemiz, 2016-2017 eğitim-öğretim yılında 62 öğrenci ile lisans eğitimine başlamıştır. 2018-2019 eğitim-öğretim yılında yeni gelen öğrencilerle birlikte bu sayı 208'e ulaşmıştır.

Öğrenci kontenjanları ve doluluk oranlarına ilişkin bilgiler aşağıdaki tabloda gösterilmiştir.

ÖĞRENCİ KONTENJANLARI VE DOLULUK ORANLARI				
BÖLÜM ADI	**YGS KONTENJANI	*YGS SONUCU YERLEŞEN	BOŞ KALAN	DOLULUK ORANI (%) (* / **)
Eczacılık	62	62	0	100
...				
TOPLAM	62	62	0	100

Öğrenim gören öğrenci sayılarına ilişkin bilgiler aşağıdaki tabloda gösterilmiştir.

BÖLÜM ADI	I. ÖĞRETİM	II. ÖĞRETİM	UZAKTAN ÖĞRETİM	TEZLİ YÜKSEK LİSANS	TEZSİZ YÜKSEK LİSANS	DOKTORA	TOPLAM
Eczacılık	208						208
...							
TOPLAM	208						208

b- Araştırma ve Geliştirme Hizmetleri

2018 Yılı Yayınlarla ilgili faaliyet bilgileri aşağıda gösterilmiştir.

Yayın türlerine ilişkin bilgiler aşağıdaki tabloda gösterilmiştir.

YAYIN TÜRÜ	SAYISI
Uluslararası Makale (WOS:382)	14
Ulusal Makale	4
Uluslararası Bildiri	21
Ulusal Bildiri	10
Kitap	4

c- İdari Hizmetler

2018 faaliyet dönemi içinde idarenin veya harcama biriminin görev, yetki ve sorumlulukları çerçevesinde fakültemiz için gerekli yürütme işlemleri sorunsuz bir şekilde gerçekleştirilmiştir.

6- Yönetim ve İç Kontrol Sistemi

D- DİĞER HUSUSLAR

İİ- AMAÇ ve HEDEFLER

A- BİRİMİN AMAÇ VE HEDEFLERİ

1- Temel ve Öncelikli Amaç ve Hedefler

- Akademik kadro eksikliğinin tamamlanması ve güçlendirilmesi
- Fiziksel Altyapı ve Donanım Eksikliklerinin Giderilmesi
- Bilimsel araştırmalarla ilgili alt yapı ve donanım eksikliklerinin giderilmesi ve ihtiyaç duyulan teknolojik kaynakların sağlanması suretiyle bilimsel çalışma kalitesinin artırılması.
- Akademik ve İdari Personel Nitelik, Nicelik ve Motivasyonunun Arttırılması
- Yüksek Lisans ve doktora eğitimine başlanılabilmesi için her anabilim dalında ihtiyaç duyulan öğretim elemanı sayısının artırılması
- Fakülte olarak uluslararası atıf indeksli dergilerde yayın sayısının artırılması

2- Genel Amaç ve Hedefler

- Kaliteli Eğitim ve Öğretim Sağlanması
- Çağın gereklerine uygun evrensel düzeyde eğitim-öğretim, bilimsel araştırmalar, ürün/hizmet verebilecek kalitede gerekli alt yapı ve donanımlara sahip Fakülte binasının tamamlanılarak, 2019-2020 eğitim-öğretim döneminin yeni binada başlanması,
- Mevcut ihtiyaçlara yönelik altyapı ve donanımları sağlayacak bilimsel altyapı projelerinin verilmesi,
- Yüksek lisans ve/veya doktora programlarının açılması
- Akademik personelin ulusal/uluslararası kongre, sempozyum vb. eğitimlere katılımlarının artırılması
- Öğretim elemanlarının kendi çalışma alanlarındaki yenilikleri takip edebilmeleri için ulusal/uluslararası kongre, eğitim ve seminerlere katılımlarının teşvik edilmesi

3- Stratejik Amaç ve Hedefler

Fiziksel Altyapı ve Donanım Eksikliğinin Giderilmesi

- Çağın gereklerine uygun evrensel düzeyde eğitim-öğretim, bilimsel araştırmalar, ürün/hizmet verebilecek kalitede gerekli alt yapı ve donanımlara sahip Fakülte binasının tamamlanması
- Yüksek Lisans/Doktora eğitimi ve araştırmaya yönelik bilimsel çalışmaların yapılması için ileri teknolojiye sahip gerekli alt yapı donanımlarının belirlenmesi ve tamamlanması

Kaliteli Eğitim ve Öğretim Sağlanması

- Dünya standartlarında gelişen bilim ve teknoloji ışığında, yenilikçi, yaratıcı, sorgulayıcı, çözüm odaklı, bilim, sağlık ve ilaç endüstrisi alanlarında etkin, etik değeri yüksek eczacılar yetiştirmek için kaliteli eğitim-öğretimin sağlanması
- Program akreditasyonuna yönelik çalışmaların yapılması
- Yüksek Lisans ve doktora eğitimine başlanılabilmesi için her anabilim dalında ihtiyaç duyulan öğretim elemanı sayısının artırılması
- Yüksek lisans ve/veya doktora programlarının açılması

Araştırma Kalitesini ve Verimliliğini Artırmak

- Bilimsel faaliyetlerde etkinliğimizin artırılması ve varlığımızın fark edilmesi
- Öğretim elemanlarının, kendi çalışma alanlarındaki yenilikleri takip edebilmeleri için ulusal/uluslararası kongre, eğitim ve seminerlere katılımların artırılması amacıyla teşvik edilmesi ve uluslararası atıf indeksli dergilerde yayın sayısının artırılması

Akademik ve İdari Personelin Nitelik ve Motivasyonunun Arttırılması

- Akademik ve idari personelin çalışma alanlarında niteliklerin arttırılması, motivasyonunun yüksek tutulması ve ekip çalışmasına önem verilmesi

B- TEMEL POLİTİKALAR VE ÖNCELİKLER

Politikalar:

- Dünya standartlarında gelişen bilim ve teknoloji ışığında, yenilikçi, yaratıcı, sorgulayıcı, çözüm odaklı, bilim, sağlık ve ilaç endüstrisi alanlarında etkin, etik değeri yüksek eczacılar yetiştirmek için kaliteli eğitim-öğretimin sağlanması
- İlaç/hasta odaklı eğitimi esas alan ulusal/uluslararası üniversitelerin ders programları ve mevzuatlar ışığında kaliteli, yenilikçi, ilaç/hasta odaklı eğitim amacıyla hazırlanan müfredatın Eczacılık FaKülteleri Çekirdek Eğitim Programı (ÇEP) çerçevesinde güncel tutulması

Öncelikler:

- Çağın gereklerine uygun evrensel düzeyde eğitim-öğretim, bilimsel araştırmalar, ürün/hizmet verebilecek kalitede gerekli alt yapı ve donanımlara sahip Fakülte binasının tamamlanması
- Lisansüstü eğitim programlarının açılması için akademik kadronun tamamlanması

C- DİĞER HUSUSLAR

iii- FAALİYETLERE İLİŞKİN BİLGİ ve DEĞERLENDİRMELER

A- MALİ BİLGİLER

1- Bütçe Uygulama Sonuçları

Bütçe Giderlerine ilişkin, Birimimizin 2018 yılı bütçe uygulama sonuçları aşağıdaki tabloda gösterilmiştir.

Bütçe giderleri uygulama sonuçlarına ilişkin bilgiler aşağıdaki tabloda gösterilmiştir.

KOD	BÜTÇE GİDERLERİ	**2018 BAŞLANGIÇ ÖDENEĞİ	TOPLAM ÖDENEK	*2018 YILI GERÇEKLEŞEN HARCAMA TOPLAMI	GERÇEKLEŞME ORANI (%)(*/**)	SAPMA VAR İSE NEDENİ
01	Personel Giderleri	1.132.000,00	1.364.568,76	1.364.568,76	100	
02	Sosyal Güvenlik	140.000	190.482,63	190.482,63	100	
03	Mal Ve Hizmet Alım Giderleri	32.000,00	433.800,00	430.862,07	99	
05	Cari Transferler					
06	Sermaye					
07	Sermaye					
	TOPLAM	1.304.000,00	1.988.851,3	1.985.913,46	99	

2- Temel Mali Tablolara İlişkin Açıklamalar

3- Mali Denetim Sonuçları

4- Diğer Hususlar

B- PERFORMANS BİLGİLERİ

1- Faaliyet ve Proje Bilgileri

Düzenlenen etkinliklere ilişkin bilgiler aşağıdaki tabloda gösterilmiştir.

FAALİYET TÜRÜ	DÜZENLENEN ETKİNLİK SAYISI		
	ULUSAL	ULUSLARARASI	TOPLAM
Sempozyum ve Kongre			
Konferans			
Panel			
Seminer			
Açık Oturum			
Söyleşi			
Tiyatro			
Konser			

Sergi			
Turnuva			
Teknik Gezi			
Eđitim Semineri	2		
...			

Deđişim programlarına ilişkin bilgiler ařađıdaki tabloda gsterilmiřtir.

PROGRAM ADI	AÇIKLAMA	SAYI	HAREKETLİLİK HİBESİ
ERASMUS	Öđrenim Hareketliliđi (Öđrenci)	1	
	Staj Hareketliliđi (Öđrenci)		
	Personel Ders Verme Hareketliliđi (Personel)		
	Personel Eđitim Alma Hareketliliđi (Öđrenci)		
	Hareketliliđin Organizasyon Harcamaları		
ERASMUS + ÇUKUROVAMED STAJ KONSORSİYUMU	Yararlanıcı (Öđrenci ve Personel)		
FARABİ	Öđrenim Hareketliliđi (Öđrenci)		
MEVLANA	Türkiye'ye Gelen Öđretim Elemanı		
	Türkiye'den Giden Öđretim Elemanı		
	Türkiye'ye Gelen Öđrenci		

Üniversiteler arasında yapılan ikili anlaşmalara ilişkin bilgiler ařađıdaki tabloda gsterilmiřtir.

ÜLKE ADI	ANLAŞMA İÇERİĐİ	ANLAŞMA SAYISI

Proje sayılarına ilişkin bilgiler ařađıdaki tabloda gsterilmiřtir.

PROJENİN TÜRÜ	ÖNCEKİ YILDAN DEVREDEN PROJE SAYISI	YIL İÇİNDE EKLENEN PROJE SAYISI	YIL İÇİNDE TAMAMLANAN PROJE SAYISI	SONRAKİ YILA DEVREDEN PROJE SAYISI	2018 YILI TOPLAM BÜTÇE TUTARI	2018 YILI TOPLAM HARCAMA TUTARI
TÜBİTAK	1	1	2	1	389.730,00	29.730,00
SANTEZ						
BAP	4	14	3	12	424.928,116	105.995,92
AB						
TAGEM						
SODES						
KOSGEB		1		1	370.000,00	
TOPLAM	5	16	5	14	1.184.658,116	135.725,92

2- Performans Sonuçları Tablosu

Performans göstergeleri gerçekleşme sonuçlarına ilişkin bilgiler aşağıdaki tabloda gösterilmiştir.

STRATEJİK AMAÇ NO	PERFORMANS GÖSTERGESİ	2018 YILI GERÇEKLEŞME SONUCU	İLGİLİ BİRİMLER
1-1	AKTS ye uygun ders sayısı	58	Fakülteler, Enstitüler, YO-MYO'lar ve D.Konservatuvarı
	Toplam ders sayısı	58	Fakülteler, Enstitüler, YO-MYO'lar ve D.Konservatuvarı
	Multidisipliner açılan program sayısı		Fakülteler, Enstitüler, YO-MYO'lar ve D.Konservatuvarı
	Eğitim-Öğretim programları ihtiyaçları için varolması gereken bütçe rakamı	600.000	Fakülteler, Enstitüler, YO-MYO'lar ve D.Konservatuvarı
	Eğitim-Öğretim programları ihtiyaçları için fiili gerçekleşen bütçe rakamı	390.000,00	Fakülteler, Enstitüler, YO-MYO'lar ve D.Konservatuvarı
	2018 yılında ilk defa basılan elektronik ve basılı ders kitapları sayısı	3	Fakülteler, Enstitüler, YO-MYO'lar ve D.Konservatuvarı
	Akreditasyon sürecinin tamamlanıp tamamlanmadığı (Tamamlandı ya da Tamamlanmadı şeklinde cevap verilecek)	Tamamlandı	Fakülteler
1-2	Açılmış olan ulusal ve uluslararası ortak eğitim-öğretim program sayısı		Fakülteler, Enstitüler, YO-MYO'lar ve D.Konservatuvarı
	Açılmış olan ulusal ve uluslararası ortak eğitim-öğretim programı var ise aşağıdaki boş bölüme adlarını yazınız.		Fakülteler, Enstitüler, YO-MYO'lar ve D.Konservatuvarı
	1...		
	2...		
	Yeni açılan yabancı dil hazırlık eğitimi veren bölüm-program sayısı		Fakülteler, Enstitüler, YO-MYO'lar ve D.Konservatuvarı
1-3	Ulusal ve uluslararası öğrenci hareketliliğinde gelen toplam öğrenci sayısı		Dış İlişkiler Birimi (2017-2018 Eğitim-Öğretim Dönemi)
	Ulusal ve uluslararası öğrenci hareketliliğinde giden toplam öğrenci sayısı	1	Dış İlişkiler Birimi (2017-2018 Eğitim-Öğretim Dönemi)
1-4	Uzaktan ve Örgün Eğitimde 2018 yılı içerisinde oluşturulan teknoloji destekli ders sayısı		Fakülteler, Enstitüler, YO-MYO'lar ve D.Konservatuvarı
	Uzaktan öğretim programlarına hizmet veren; 2018 yılı içerisinde geliştirilen kurumsal öğrenme yönetim sistemi ve akademik personelin kişisel olarak geliştirdiği ve kullandığı (elektronik ortam dahil) öğrenme yönetim sistemi toplam sayısı		Fakülteler, Enstitüler, YO-MYO'lar ve D.Konservatuvarı
2-1	Toplam Öğrenci Sayısı (Uzaktan Eğitim vs. dahil)		Öğrenci İşleri Daire Başkanlığı (Üniversite Bazında)
	Toplam akademik personel sayısı		Personel Daire Başkanlığı (Üniversite Bazında)
2-2	Akademik personellere yönelik düzenlenen hizmetiçi eğitim sayısı		Fakülteler, Enstitüler, YO-MYO'lar ve D.Konservatuvarı
	Öğretim üyesi yetiştirme programı kapsamında yurtiçinde ve yurtdışında görevlendirilen akademik personel sayısı	1	Fakülteler, Enstitüler, YO-MYO'lar ve D.Konservatuvarı
	Yurtiçi ve yurtdışına akademik personel görevlendirme sayısı	46	Fakülteler, Enstitüler, YO-MYO'lar ve D.Konservatuvarı
	Akademik personele yönelik açılan yabancı dil kurs sayısı		Fakülteler, Enstitüler, YO-MYO'lar ve D.Konservatuvarı
3-1	İdari personelin memnuniyetini artırmaya yönelik geliştirilen yöntem sayısı		Tüm Birimler
	İdari personellere yönelik düzenlenen hizmetiçi eğitim sayısı		Genel Sekreterlik Makamı, Daire Başkanlıkları
	İdari personellere yönelik yapılan sosyal ve kültürel faaliyet sayısı		Tüm Birimler
3-2,3-3	İdari personel kadro sayısı (Sözleşmeli, Geçici İşçi vs. dahil)		Personel Daire Başkanlığı (Üniversite Bazında)
	İdari personel dolu kadro sayısı (Sözleşmeli, Geçici İşçi vs. dahil)		Personel Daire Başkanlığı (Üniversite Bazında)
4-1	Spor amaçlı inşa edilen tesis alanı (m2)		Yapı İşleri ve Teknik Daire Başkanlığı (Üniversite Bazında)
	Sosyal, kültürel ve sanatsal amaçlı inşa edilen tesis alanı (m2)		Yapı İşleri ve Teknik Daire Başkanlığı (Üniversite Bazında)
	Fiziki durumu ve donanımı iyileştirilen spor, sosyal, kültürel ve sanatsal amaçlı tesis alanı (m2)		Yapı İşleri ve Teknik Daire Başkanlığı (Üniversite Bazında)
	Kampüs içi ulaşım ve çevre düzenlemesi yapılan alan büyüklüğü (m2)		Yapı İşleri ve Teknik Daire Başkanlığı (Üniversite Bazında)
	Engelsiz erişim sağlanan alan büyüklüğü (m2)		Yapı İşleri ve Teknik Daire Başkanlığı (Üniversite Bazında)

	Akademik ve idari personele yönelik düzenlenen sosyal, kültürel ve sanatsal faaliyet sayısı		Tüm Birimler
5-3	Akademik birimlerde eğitim-öğretim alanı dışındaki araç-gereç ve ihtiyaçlara harcanan toplam bütçe tutarı		Fakülteler, Enstitüler, YO-MYO'lar ve D.Konservatuvarı
	İdari birimlerin alt yapı iyileştirme ihtiyaçlarına harcanan toplam bütçe tutarı		Tüm Birimler
	Fiziki durumu iyileştirilen idari büro sayısı		Tüm Birimler
6-1	Yenilenecek donanım ve ağ sistemlerinin toplam sisteme oranı		Bilgi İşlem Daire Başkanlığı (Üniversite Bazında)
	Üniversitedeki iş ve işlemlerin elektronik olarak yürütülmesini sağlayacak bilgi sistemlerinin geliştirilmesi ve hizmete alınması kapsamında;		
	Toplam sistem sayısı		Bilgi İşlem Daire Başkanlığı (Üniversite Bazında)
	Gerçekleşen iş sayısı		Bilgi İşlem Daire Başkanlığı (Üniversite Bazında)
7-2	Öğrencilerimizin Türkiye Yükseköğretim Yeterlilikler Çerçevesinde tanımlanan yetkinlikleri kazanması için 2018 yılı içinde yeni uygulanan proje ve program sayısı		Fakülteler, Enstitüler, YO-MYO'lar ve D.Konservatuvarı
7-3	Bilimsel, Sosyal, Kültürel, sanatsal ve sportif amaçlı öğrenci etkinliği sayısı		Fakülteler, Enstitüler, YO-MYO'lar, D.Konservatuvarı, Sağlık, Kültür ve Spor Daire Başkanlığı
8-1	Uluslararası, ulusal ve kurumiçi toplam proje sayısı (Bilimsel Araştırma Projeleri Biriminde yapılan projeler hariç)		Fakülteler, Enstitüler, YO-MYO'lar ve D.Konservatuvarı
	BAP biriminde yenilenen süreç sayısı		Bilimsel Araştırma Projeleri Koordinasyon Birimi
	BAP biriminde verilen destek miktarı (TL)		Bilimsel Araştırma Projeleri Koordinasyon Birimi
	Uluslararası, ulusal ve kurumiçi toplam proje sayısı		Bilimsel Araştırma Projeleri Koordinasyon Birimi
	Yeni açılan araştırma ve uygulama merkez sayısı		Genel Sekreterlik Makamı
8-2	Otomasyon sağlanan dergi sayısı		Fakülteler, Enstitüler, YO-MYO'lar ve D.Konservatuvarı
	Akademisyenlerin katıldığı bilimsel etkinlik sayısı	20	Fakülteler, Enstitüler, YO-MYO'lar ve D.Konservatuvarı
	Ulusal ve Uluslar arası düzeyde düzenlenen kongre, sempozyum, çalıştay ve benzeri bilimsel, sanatsal toplam etkinlik sayısı		Fakülteler, Enstitüler, YO-MYO'lar ve D.Konservatuvarı
9-1	Sağlık hizmeti alan kişi sayısı		Diş Hekimliği Fakültesi ve Hastane
9-2	Toplumsal eğitim, bilgilendirme ve kültürel etkileşim etkinlik sayısı		Fakülteler, Enstitüler, YO-MYO'lar ve D.Konservatuvarı
9-3	Kamu ve sivil toplum kuruluşları ile işbirliği çerçevesinde yürütülen kültürel ve sosyal proje sayısı		Fakülteler, Enstitüler, YO-MYO'lar ve D.Konservatuvarı
	Kente ve bölgeye yönelik düzenlenen etkinlik sayısı		Fakülteler, Enstitüler, YO-MYO'lar ve D.Konservatuvarı

3- Performans Sonuçlarının Değerlendirilmesi

4- Performans Bilgi Sisteminin Değerlendirilmesi

5- Diğer Hususlar

Eczacılık programı lisans eğitim süresi on yarıyıldan oluşmakta ve eğitimin % 40'ını oluşturan uygulama derslerinden dolayı laboratuvar alt yapısının tamamlanması büyük önem taşımaktadır. Eczacılık programının birinci ve ikinci sınıf güz ve bahar dönemi ile ve üçüncü sınıf güz dönemi lisans eğitimi uygulama dersleri için gerekli olan öğrenci laboratuvar alt yapısını oluşturacak cihaz, sarf malzemeleri Çukurova Üniversitesi Bilimsel Araştırma Projeleri Koordinasyon Biriminden alınan TAY-2016-6503, TAY-2017-7878 ve TAY-2018-10066 kodlu altyapı projelerinin desteği ve 06.08.2018 tarihli ihale ve ayrıca doğrudan temin alım yoluyla tamamlanmıştır. 2018 yılında akademik kadromuza 1 Doktor Öğretim Üyesi katılmıştır. Ayrıca 2 Araştırma Görevlimiz doktora eğitimini tamamlamıştır. Ulusal eczacılık eğitiminde geline durumu tartışmak, Ülkemizde Yükseköğretimde kalite güvencesi ve akreditasyonla ilgili gelişmeleri paylaşmak, kalite kültürünü eczacılık eğitiminde yaygınlaştırmak amacıyla Anadolu Üniversitesi Eczacılık Fakültesi'nde düzenlenen II. Ulusal Eczacılık Eğitimi ve Akreditasyon Kongresi'ne 10-11 Mayıs 2018 tarihleri arasında katılım gerçekleştirilmiştir. Ayrıca, İstanbul Üniversitesi Eczacılık Fakültesi ev sahipliğinde, 6 Aralık 2018 tarihinde yapılan Eczacılık Staj Uygulamaları Çalıştay'na katılım

sağlanmış olup, STAJ-ÇEP'in hazırlanması ve uygulamaya konulması hususunda çalışmalara başlanılmıştır.

KURUMSAL KABİLİYET ve KAPASİTENİN DEĞERLENDİRİLMESİ

A- ÜSTÜNLÜKLER

Güçlü Yönler	
G1	Mevcut akademik personelin uluslararası deneyime sahip, farklı araştırma alanlarında yetkin ve donanımlı olması
G2	Akademik kadronun genç akademisyenlerden oluşması
G3	Yenilikçi yaklaşımlara açık personel varlığı ve yeni fikirlerin destek bulması
G4	Fakültemizin Dünya standartlarında gelişen bilim ve teknoloji ihtiyaçlarını karşılayabilecek eğitim-öğretim, bilimsel araştırmalar, ürün/hizmetler verebilecek alt yapı ve donanımına sahip bina projesinin tamamlanmış olması
G5	Fakültemize ait yeni ve modern bir binanın yapılacak olması ve Üniversitemizin bunu sağlayabilecek geniş bir yerleşke alanına ve mali bütçeye sahip olması
G6	Fakültenin Üniversite merkez yerleşkesinde yer alması
G7	Fakültemizin bulunduğu merkez yerleşkede sosyal, bilimsel ve kültürel etkinliklerin çok sayıda olması
G8	Fakülte kadrosundaki araştırma görevlilerimizin güçlü akademik alt yapıya sahip Eczacılık Fakültelerinde eğitimlerini ve araştırmalarını sürdürüyor olmaları
G9	Klinik eczacılık eğitimine önem veren eğitim politikasının benimsenmesi
G10	Fakültemizin 2018-2020 yıllarını kapsayan kısa, orta ve uzun vadeli eylem planının hazırlanmış olması
G11	Nitelikli ve özverili idari personelin olması
G12	Fakülte arşiv sisteminin elektronik ve yazılı dosya halinde oluşturulması
G13	Akademik ve idari personellerin eğitim seminerlerine katılması
G14	Fakültemizin web sayfasının güncellenerek aktif tutulması
G15	Akademik personel arasında elektronik haberleşme ağının oluşturulması
G16	Yeterli bilişim ağ donanımının varlığı
G17	Akademik personelin bağımsız çalışma ofislerinin ve kesintisiz internet bağlantısının olması
G18	Akademik düzeyde uluslararası işbirliğine başlanılmış olması
G19	Fakültemizde Erasmus, Farabi ve Mevlana koordinatörlüklerinin kurulmuş olması
G20	Sorumluluk düzeyi yüksek akademik ve idari personelin olması
G21	Fakültemizin şeffaf ve paylaşımcı yönetime sahip olması
G22	Fakültemizin kurum içi hoşgörü ve uzlaşma kültürüne sahip olması ve akademik-idari personelin uyum içinde çalışması
G23	Herbaryumun kurulmuş olması
G24	Uygulama Eczanesinin kurulmuş olması
G25	Fakültemizin zengin bir bitki florasına sahip bir bölgede bulunması

G26	Fakültemizin Üniversitenin farklı birimleri ve diğer üniversiteler ile ortak bilimsel işbirliği içinde olması
G27	Fakültemizin Ç.Ü. Balcı Sağlık Uygulama ve Araştırma Hastanesi ve Diş Hekimliği Fakültesi ile bir arada bulunması nedeniyle sağlık kompleksinin tamamlanmış olması ve bu birimlerle arasında güçlü bir işbirliğinin olması
G28	Çalışma alanlarının çeşitliliği

B- ZAYIFLIKLAR

Zayıf Yönler	
Z1	Fakülte bina inşaatının 2019 yılında tamamlanacak olması
Z2	Lisansüstü düzeyde eğitim-öğretim, araştırma ve ürün/hizmet için gerekli olan altyapı ve donanımın olmaması
Z3	Lisansüstü düzeyde eğitim verebilecek yeterli sayıda yetişmiş elemanın bulunmaması
Z4	Lisansüstü eğitime başlanılmamış olması
Z5	İlaç/Hasta odaklı eğitime yönelik alt yapı ve öğretim elemanı eksikliği
Z6	Fakültemiz ile ulusal ve uluslararası üniversiteler arasında ikili anlaşmaların istenilen düzeyde olmaması
Z7	Bölgemizde ilaç endüstrisinin gelişmemiş olması ve endüstri ile stratejik ortaklık yapılamaması

C- DEĞERLENDİRME

IV- ÖNERİ VE TEDBİRLER

Eğitim-öğretim ve araştırmaların devamının sağlanması için laboratuvar cihaz/sarf malzemelerinin alımına yönelik altyapı ve araştırma projeleri hazırlanmalıdır. Lisans eğitim-öğretiminin devamı ve Lisansüstü eğitime başlanabilmesi için her Anabilim Dalında ihtiyaç duyulan öğretim elemanı istihdamı yapılmalıdır. Fakültemizin bilimsel araştırma altyapısı ve donanımları sağlanıncaya kadar ortak araştırma projelerinin verilerek bilimsel faaliyetlerimizin devamlığı sağlanmalıdır. Öğretim elemanlarının alanlarındaki bilimsel gelişim ve değişimleri takip edebilmeleri için kongre, sempozyum, kurs vb. bilimsel aktivitelere katılımları desteklenmelidir.

EKLER**EK-1 HARCAMA YETKİLİSİ İÇ KONTROL GÜVENCE BEYANI****İÇ KONTROL GÜVENCE BEYANI***

Harcama yetkilisi olarak yetkim dâhilinde;

Bu raporda yer alan bilgilerin güvenilir, tam ve doğru olduğunu beyan ederim.

Bu raporda açıklanan faaliyetler için bütçe ile tahsis edilmiş kaynakların, planlanmış amaçlar doğrultusunda ve iyi mali yönetim ilkelerine uygun olarak kullanıldığını ve iç kontrol sisteminin işlemlerin yasallık ve düzenliliğine ilişkin yeterli güvenceyi sağladığını bildiririm.

Bu güvence, harcama yetkilisi olarak sahip olduğum bilgi ve değerlendirmeler, iç kontroller, iç denetçi raporları ile Sayıştay raporları gibi bilgim dâhilindeki hususlara dayanmaktadır.**

Burada raporlanmayan, idarenin menfaatlerine zarar veren herhangi bir husus hakkında bilgim olmadığını beyan ederim. (ADANA ~~21~~/01/2019)***

Prof.Dr.Nuran ÖGÜLENER

Dekan

* Harcama yetkilileri tarafından imzalanan iç kontrol güvence beyanı birim faaliyet raporlarına eklenir.

** Yıl içinde harcama yetkilisi değişmişse "benden önceki harcama yetkilisi/yetkililerinden almış olduğum bilgiler" ibaresi de eklenir.

*** Harcama yetkilisinin herhangi bir çekincesi varsa bunlar liste olarak bu beyana eklenir ve beyanın bu çekincelerle birlikte dikkate alınması gerektiği belirtilir.