

ÇUKUROVA ÜNİVERSİTESİ

**2016 YILI
ECZACILIK FAKÜLTESİ
BİRİM FAALİYET RAPORU**

**Ocak 2017
Adana**

**Çukurova Üniversitesi
ECZACILIK FAKÜLTESİ
Balcalı /ADANA
eczacilik.cu.edu.tr**



“Bilim ve teknikle ilgili çalışmaların başladığı yer okuldur. Okul genç beyinlere, insanlığa saygıyı, ulus ve ülke sevgisini, bağımsız yaşamayı öğretir. Bağımsızlık tehlikeye düştüğü zaman en uygun yolu belletir. Yurt ve ulusu kurtarmaya çalışanların ayrıca mesleklerinde birer namuslu uzman ve birer çalışkan bilgin olmaları gereklidir. Bunu sağlayan okuldur”.

Mustafa Kemal ATATÜRK

HAZIRLAYANLAR

Faaliyet Planı Hazırlama Komisyonu

Başkan

Prof. Dr. Nuran ÖĞÜLENER
Dekan Vekili

Üyeler

Prof. Dr. Pınar ÇIRAGİL
Dekan Yardımcısı

Yrd. Doç. Dr. Sabriye AYDINOĞLU
Eczacılık Teknolojisi Bölüm Başkanı

Yrd. Doç. Dr. H. Sinem BÜYÜKNACAR
Eczacılık Meslek Bilimleri Bölüm Başkanı

Yrd. Doç. Dr. Özlem ALPTEKİN
Biyokimya Anabilim Dalı Başkanı

Yrd.Doç. Dr. Fatma AYDINOĞLU
Farmakoloji Anabilim Dalı

Yrd.Doç. Dr. Serpil DEMİRCİ KAYIRAN
Farmasötik Botanik Anabilim Dalı Başkanı

Sekreterlik Bürosu
Ramazan ÇELİK
Fakülte Sekreteri

İçindekiler

BİRİM YÖNETİCİSİ SUNUŞU

I- GENEL BİLGİLER

A- MİSYON VE VİZYON

B- YETKİ, GÖREV VE SORUMLULUKLAR

C- İDAREYE İLİŞKİN BİLGİLER

1-Fiziksel Yapı

2- Örgüt Yapısı ve Teşkilat Şeması

a-Akademik Yapı

b-İdari Yapı

3- Bilgi ve Teknolojik Kaynaklar

4- İnsan Kaynakları

a-Akademik Personel

b-İdari Personel

5-Sunulan Hizmetler

a-Eğitim-Öğretim Hizmetleri

b-Sağlık Hizmetleri

c- İdari Hizmetler

d- Kültür ve Sanat Hizmetleri

e- Kütüphane Hizmetleri

f- Spor Hizmetleri

g- Kafeterya Hizmetleri

D- DİĞER HUSUSLAR

II- AMAÇ VE HEDEFLER

A- İDARENİN AMAÇ VE HEDEFLERİ

1-Temel ve Öncelikli Amaç ve Hedefler

2-Genel Amaç ve Hedefler

3-Stratejik Amaç ve Hedefler

B- TEMEL POLİTİKALAR VE ÖNCELİKLER

C- DİĞER HUSUSLAR

III- FAALİYETLERE İLİŞKİN BİLGİ VE DEĞERLENDİRMELER

A- MALİ BİLGİLER

1-Bütçe Uygulama Sonuçları

2-Temel Mali Tablolara İlişkin Açıklamalar

3-Mali Denetim Sonuçları

4-Diğer Hususlar

B- PERFORMANS BİLGİLERİ

1-Faaliyet ve Proje Bilgileri

2-Performans Sonuçları Tablosu

3-Performans Sonuçlarının Değerlendirilmesi

4-Performans Bilgi Sisteminin Değerlendirilmesi

5-Diğer Hususlar

IV- KURUMSAL KABİLİYET VE KAPASİTENİN DEĞERLENDİRİLMESİ

A-GÜÇLÜ YÖNLER

B-ZAYIF YÖNLER

C- FIRSATLAR

D- TEHDİTLER

E- DEĞERLENDİRME

V- ÖNERİ VE TEDBİRLER

EKLER

EK-1 HARCAMA YETKİLİSİ İÇ KONTROL GÜVENCE BEYANI

BİRİM YÖNETİCİSİ SUNUŞU

24.10.2011 tarih ve 28094 Sayılı Resmî Gazetede yayımlanan 2011/2276 karar sayısı ile kurulmuş olan Çukurova Üniversitesi Eczacılık Fakültesi, kuruluşundan itibaren yüksek nitelikli bir eğitim ortamı sunmayı temel ilke olarak benimsemekte ve ulusal/uluslararası bilim dünyası ile işbirliğine önem vermektedir. Eczacı ve Eczacılık mesleği topluma sağlık hizmetlerinin verilmesinde en önemli insan gücünü ve basamağı oluşturmaktadır. Dünyadaki Eczacılık eğitimindeki gelişmelere paralel olarak Türkiye’de de son yıllarda İyi Eczacılık Uygulamaları ve Klinik Eczacı-Sosyal Eczacı, eczacının görev sorumluluğuna girmeye başlamıştır. 2016-2017 Eğitim-Öğretim yılında ilk öğrencilerini alan Fakültemiz çağdaş, ilaç/hasta odaklı eğitim-öğretimi ile örnek teşkil edecek, bilimsel çalışmalar için yeterli donanıma sahip, bilimsel faaliyetlerde aktif rol oynayan, sağlık ve ilaç endüstrisindeki gelişmeleri takip eden ve etik değerlere önem veren bir fakülte olmayı hedeflemektedir.



Yıllık Birim Faaliyet Raporumuz, 2005 yılında kabul edilen 5018 sayılı Kamu Mali Yönetimi ve Kontrol Kanunu 41’inci maddesine dayanılarak yürürlüğe konulan “Kamu İdarelerinde Hazırlanacak Faaliyet Raporları Hakkında Yönetmelik” hükümlerine göre hazırlanmıştır. Faaliyet raporumuz, Fakültemizin öz değerlendirme verilerinin toplanmasında, kısa, orta ve uzun vadede kaynaklarımızın etkin kullanımında, faaliyetlerin planlı bir şekilde yürütülmesinde, mevcut durum analizinin yapılarak eksiklerin belirlenmesinde ve bir sonraki faaliyet planlarına dâhil edilerek tamamlanmasında, kurumsal kimliğin gelişmesinde ve güçlendirilmesinde büyük önem taşımaktadır.

Faaliyet raporunun oluşumu ve hazırlanmasında katkısı olan ve emeği geçen akademik ve idari personele teşekkürlerimi sunarım.

Prof. Dr. Nuran ÖĞÜLENER

Dekan Vekili

I- GENEL BİLGİLER

A- MİSYON VE VİZYON

Fakültemizin misyonu:

Bilimsel yenilikler ve araştırmaları takip eden, ilaç araştırma ve geliştirme süreçlerinde aktif olarak görev alan, iyi eczacılık uygulamaları, klinik eczacı–sosyal eczacı kimliğinde, toplum sağlığının her aşamasında etkin, eleştirel bakış açısına sahip, sorgulayıcı, çözüm odaklı ve etik değerleri yüksek eczacılar yetiştirmek; yapacağı bilimsel çalışmalarla ürettiği bilgiyi toplum yararına sunmak ve sağlık alanında hizmetlerin yürütülmesine ve gelişmesine katkıda bulunmaktır.

Fakültemizin vizyonu:

Çağdaş, ulusal ve uluslararası düzeyde ilaç/hasta odaklı eğitim-öğretimi temel alan, bilimsel çalışmalar için yeterli donanıma sahip, bilimsel faaliyetlerde aktif rol oynayan, evrensel bilime katkıda bulunan, toplum sağlığını düşünen ve etik değerlere önem veren yenilikçi ve öncü bir fakülte olmaktır.

B- YETKİ, GÖREV VE SORUMLULUKLAR

Birimin Kuruluş Mevzuatı

Çukurova Üniversitesi Eczacılık Fakültesi, 24.10.2011 Tarih ve 28094 sayılı Resmi Gazete’de yayınlanan 26.09.2011 Tarih ve 2011/2276 Sayılı Bakanlar Kurulu Kararı ile kurulmuştur. 12.01.2012 Tarih ve 80-1801 Sayılı YÖK yazısı ile Prof. Dr. Nuran ÖĞÜLENER, sonrasında ise 28.05.2012 Tarih ve 742-23136 Sayılı YÖK Yazısı ile Prof. Dr. Necdet AYTAÇ Dekan Vekili olarak atanmıştır. 17.09.2012 Tarih ve 1371-40342 sayılı yazısı, 13.09.2012 tarih ve 2012-34 Sayılı Karar ile Prof. Dr. Nuran ÖĞÜLENER Eczacılık Fakültesi Kurucu Dekanı olarak göreve başlamıştır. 17.01.2012 gün ve 1/5 sayılı Senato kararı ile Yükseköğretim Kurulu Başkanlığının 05.04.2012 gün ve 15618 sayılı yazıları ile bölümlerimiz tamamlanmıştır. Bölümlerimiz Çukurova Üniversitesi Eczacılık Fakültesi bünyesinde Eczacılık Meslek Bilimleri Bölümü, Eczacılık Teknolojisi Bölümü ve Temel Eczacılık Bilimleri Bölümlerinden oluşmaktadır.

Eczacılık Fakültesinde, eğitim-öğretim, araştırma ve yönetsel faaliyetler, 2547 sayılı Yüksek Öğretim Kanunu, 2914 sayılı Yüksek Öğretim Personel Kanunu, 657 sayılı Devlet Memurları Kanunu ve bu kanunlara dayanarak çıkarılmış Üniversitelerde Akademik Teşkilat Yönetmeliği, Öğretim Üyeliğine Yükseltme ve Atanma Yönetmeliği ve ilgili diğer yönetmelik hükümlerine göre yapılmaktadır.

Yetki, Görev ve Sorumluluklar

Dekan, Rektörün önereceği, üniversite içinden veya dışından üç profesör arasından Yükseköğretim Kurulunca üç yıl süre ile seçilir ve atanır. Dekan, birlikte çalışmak üzere fakültenin aylıklı öğretim üyeleri arasından en çok iki kişiyi dekan yardımcısı olarak seçer.

Dekanın görev, yetki ve sorumlulukları:

1. Fakülte kurullarına başkanlık etmek, fakülte kurullarının kararlarını uygulamak ve fakülte birimleri arasında düzenli çalışmayı sağlamak,
2. Her öğretim yılı sonunda ve istendiğinde fakültenin genel durumu ve işleyişi hakkında rektöre rapor vermek,
3. Fakültenin ödenek ve kadro ihtiyaçlarını gerekçesi ile birlikte rektörlüğe bildirmek, fakülte bütçesi ile ilgili öneriyi fakülte yönetim kurulunun da görüşünü aldıktan sonra rektörlüğe sunmak,
4. Fakültenin birimleri ve her düzeydeki personeli üzerinde genel gözetim ve denetim görevini yapmak,
5. Bu kanun ile kendisine verilen diğer görevleri yapmaktır.

Dekan, fakülte ve bölümlere bağlı birimlerin öğrenim kapasitesinin rasyonel bir şekilde kullanılmasında ve geliştirilmesinde, gerektiği zaman güvenlik tedbirlerinin alınmasında, öğrencilere gerekli sosyal hizmetlerin sağlanmasında, eğitim-öğretim, bilimsel araştırma ve yayın faaliyetlerinin düzenli bir şekilde yürütülmesinde, bütün faaliyetlerin gözetim ve denetiminin yapılmasında, takip ve kontrol edilmesinde ve sonuçların alınmasında Rektöre karşı birinci derecede bilgi vermekle sorumludur.

Fakülte Kurulu, dekanın başkanlığında fakülteye bağlı bölümlerin başkanları ve üç yıl için fakülte'deki profesörlerin kendi aralarından seçecekleri üç, doçentlerin kendi aralarından seçecekleri iki, yardımcı doçentlerin kendi aralarından seçecekleri bir öğretim üyesinden oluşur. Fakülte Kurulunun görevleri:

1. Fakültenin, eğitim-öğretim, bilimsel araştırma ve yayım faaliyetleri ve bu faaliyetlerle ilgili esasları, plan, program ve eğitim - öğretim takvimini kararlaştırmak,
2. Fakülte yönetim kuruluna üye seçmek,
3. Bu kanunla verilen diğer görevleri yapmaktır.

Fakülte Yönetim Kurulu, dekanın başkanlığında Fakülte Kurulunun üç yıl için seçeceği üç profesör, iki doçent ve bir yardımcı doçentten oluşur. Fakülte Yönetim Kurulu dekanın çağırısı üzerine toplanır. Yönetim Kurulu gerekli gördüğü hallerde geçici çalışma grupları, eğitim-öğretim koordinatörlükleri kurabilir ve bunların görevlerini düzenler.

Fakülte Yönetim Kurulunun Görevleri:

1. Fakülte kurulunun kararları ile tespit ettiği esasların uygulanmasında dekana yardım etmek,
2. Fakültenin eğitim-öğretim, plan ve programları ile takvimin uygulanmasını sağlamak,
3. Fakültenin yatırım, program ve bütçe tasarısını hazırlamak,
4. Dekanın fakülte yönetimi ile ilgili getireceği bütün işlerde karar almak,
5. Öğrencilerin kabulü, ders intibakları ve çıkarılmaları ile eğitim - öğretim ve sınavlara ait işlemleri hakkında karar vermek,
6. Bu kanunla verilen diğer görevleri yapmaktır.

İdari Birimler

Fakülte Sekreteri, dekan tarafından belirlenen görevleri yapmak ve fakülte ile ilgili her türlü koordinasyonu sağlamak ile görevlidir. 2547 Sayılı Yükseköğretim Kanunu'nun 51/ b, 51/c maddelerinin gereğini yapar. Fakülte'deki idari birimlerin mevzuata uygun ve düzen içinde çalışmasını sağlar.

C- İDAREYE İLİŞKİN BİLGİLER

1- Fiziksel Yapı

Çukurova Üniversitesi Eczacılık Fakültesi, Balcalı Yerleşkesinde 985 m²'lik bir alanda bulunmaktadır. Fakültemizde, altı adet akademik personel çalışma odası, bir seminer salonu, bir Herbaryum odası, bir araştırma laboratuvarı, iki öğrenci laboratuvarı, bir laboratuvar hazırlık odası, bir derslik, Tıp Fakültesi tarafından tahsis edilen bir adet 150 kişilik amfi, bir servis odası ve ayrıca dekanlık ve dekanlığa bağlı idari alan bulunmaktadır.

Birim kapalı alanlarının dağılımı aşağıdaki tabloda gösterilmiştir.

YERLEŞKE ADI	KAPALI ALAN MİKTARI (m ²)
Eczacılık Fakültesi	<u>985</u>
TOPLAM	<u>985</u>

Kapalı mekânların hizmet açılımlarına göre dağılımı aşağıdaki tabloda gösterilmektedir.

YERLEŞKE ADI	KAPALI ALAN MİKTARI (m ²)					TOPLAM (m ²)
	EĞİTİM	SAĞLIK	KÜLTÜR	SPOR	DiĞER (İdari, Depo Vb.)	
Eczacılık Fakültesi	425	-	-	-	560	985
TOPLAM						985

Toplantı ve konferans salonlarının kapasite ve sayıları aşağıdaki tabloda gösterilmektedir.

KİŞİ SAYISI	TOPLANTI SALONU (ADET)	KONFERANS SALONU (ADET)	TOPLAM
0-50 Kişilik	1	-	1
51-75 Kişilik	-	-	-
76-100 Kişilik	-	-	-
101-150 Kişilik	-	1*	1*
151-250 Kişilik	-	-	-
251-Üzeri	-	-	-

*Tıp Fakültesi tarafından tahsis edilen 150 kişilik amfimiz bulunmaktadır.

Hizmet alanlarının türü, sayısı, kapladığı alan ve kullanan kişi sayısı aşağıdaki tabloda gösterilmiştir.

HİZMET ALANLARI		ADET	ALAN (m ²)	KULLANAN KİŞİ SAYISI
Akademik Personel Hizmet Alanları	Çalışma Odası	6	135	8
İdari Personel Hizmet Alanları	Çalışma Odası	6	165	7
TOPLAM		12	300	15

Ambar, arşiv alanı ve atölye olarak kullanılan yerlerin sayısı ve alanı aşağıda gösterilmiştir.

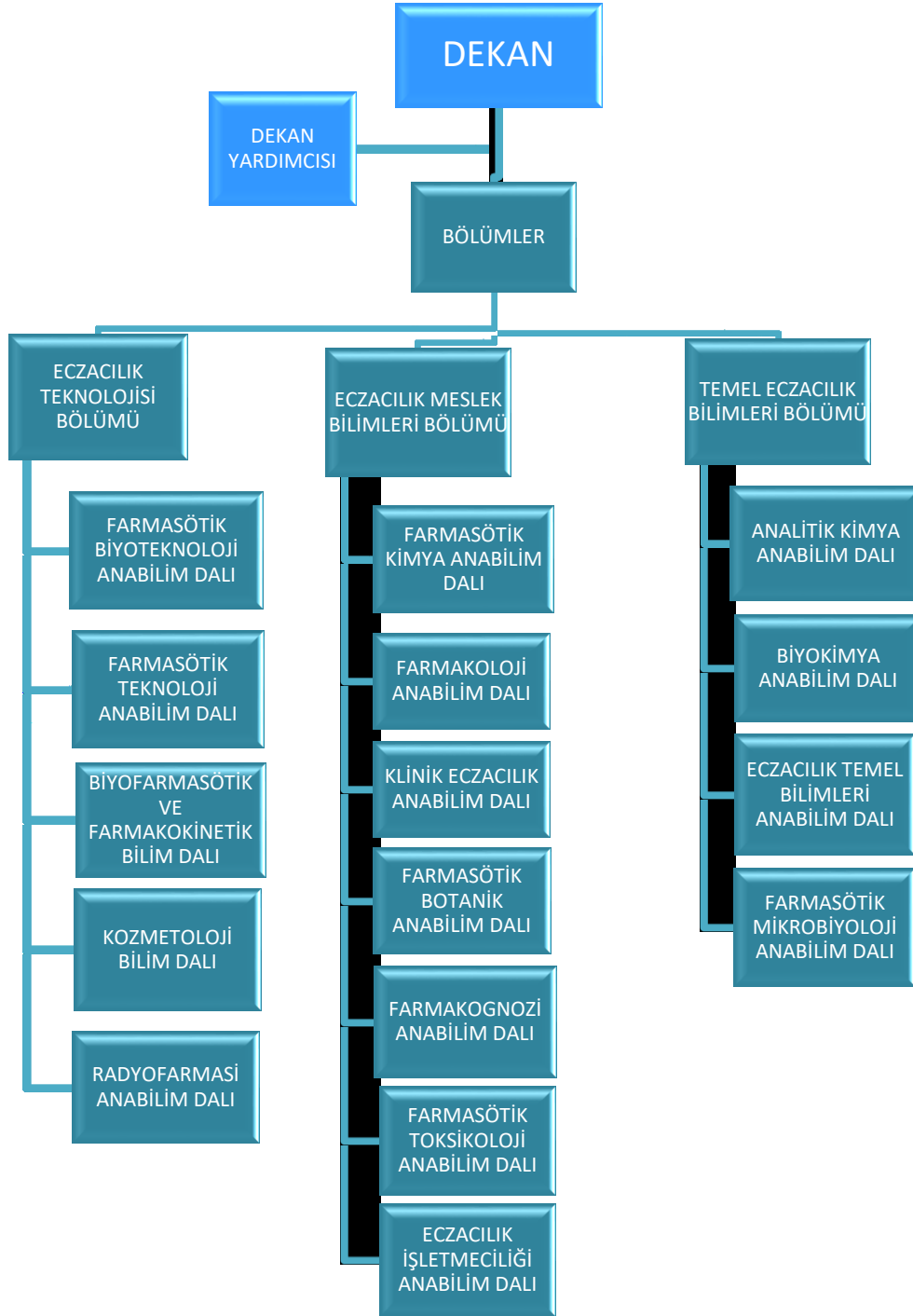
TÜRÜ	ADET	ALAN (m ²)
Ambar Alanları	3	82
Arşiv Alanları	1	35
Atölyeler	-	-
TOPLAM	4	117

2- Örgüt Yapısı ve Teşkilat Şeması

a- Akademik Yapı

Bölgülerimiz Çukurova Üniversitesi Eczacılık Fakültesi bünyesinde Eczacılık Meslek Bilimleri Bölümü, Eczacılık Teknolojisi Bölümü ve Temel Eczacılık Bilimleri Bölümlerinden oluşmaktadır.

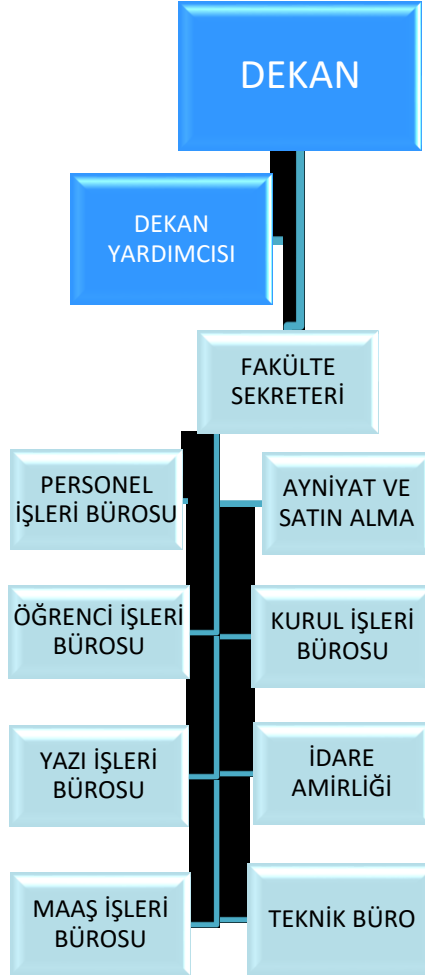
Birim Akademik Teşkilat Şeması



b- İdari Yapı

Fakültemizde, Genel İdari Hizmetleri sınıfında beş adet idari personel bulunmaktadır.

Birim İdari Teşkilat Şeması



3- Bilgi ve Teknolojik Kaynaklar

Birimin idari, eğitim ve araştırma amaçlı kullanılan masaüstü ve taşınabilir bilgisayar sayıları aşağıdaki tabloda gösterilmektedir.

BİLGİSAYARLAR	ADET
Masaüstü Bilgisayar	8
Taşınabilir Bilgisayar	1
Toplam	9

Birimimizin diğer bilgi ve teknoloji kaynakları çeşidi ve kullanım amacına göre dağılımı aşağıdaki tabloda gösterilmektedir.

DİĞER BİLGİ VE TEKNOLOJİK KAYNAKLAR	İDARİ AMAÇLI (ADET)	EĞİTİM AMAÇLI (ADET)	ARAŞTIRMA AMAÇLI (ADET)
Projeksiyon	-	1	-
Optik Okuyucu	-	1	-
Slâyt Makinesi	-	-	-
Tepegöz	-	-	-
Episkop	-	-	-
Barkot okuyucu	-	-	-
Baskı Makinesi	-	-	-
Fotokopi Makinesi	1	-	-
Fotokopi-Yazıcı- Faks-Tarayıcı	1	-	-
Telefon	1*+23**	-	-
Fotoğraf Makinesi	-	-	-
Kameralar	-	-	-
Televizyonlar	-	-	-
Yazıcılar	1	-	-
Tarayıcılar	-	-	-
Müzik Setleri	-	-	-
Mikroskoplar	-	35	2
DVD'ler	-	-	-

*Dış hat olarak kullanılan telefon sayısı

** Kampüs içi hat olarak kullanılan telefon sayısı

4- İnsan Kaynakları

a- Akademik Personel

Çukurova Üniversitesi Eczacılık Fakültesinde, 7 (Yedi) öğretim üyesi (1'i 2547 sayılı kanunun 13. maddesinin b-4 nolu fıkrasına göre görevlendirilme), 8 (Sekiz) araştırma görevlisinden (5 tanesi 2547 sayılı kanunun 35. Maddesi uyarınca farklı üniversitelerde görevli) oluşan toplam 15 adet akademik personel görev yapmaktadır. Ayrıca 2 (iki) adet kadrolu ile 3(Üç) adet 2547 sayılı kanunun 13. maddesinin b-4 nolu fıkrasına göre görevlendirilmiş ve 1 adet taşeron firma çalışanı olmak üzere toplam 6 (Altı) adet idari personel çalışmaktadır.

Birimimizin akademik personelinin unvana göre dağılımı aşağıda gösterilmiştir.

Birim Adı	Prof.	Doçent	Yardımcı Doçent	Öğretim Görevlisi	Araştırma Görevlisi	Okutman	Uzman	Toplam
Eczacılık Fakültesi	1*+1	-	5	-	5**+3	-	-	15
TOPLAMI	2	-	5	-	8	0	0	15

Akademik personelin kadro ve istihdam şekline göre dağılımı aşağıdaki tabloda gösterilmiştir.

UNVANI	DOLU KADRO	BOŞ KADRO	TOPLAM KADRO
Profesör	1	-	1
Doçent	-	-	-
Yrd. Doçent	5	-	5
Öğretim Görevlisi	-	-	-
Araştırma Görevlisi	3	-	3
Okutman	-	-	-
Uzman	-	-	-
TOPLAM	9	0	9

Birimimizin yıllar itibariyle akademik personel sayıları aşağıda gösterilmiştir.

AKADEMİK PERSONEL	2011	2012	2013	2014	2015	2016
Profesör	-	1*	1*	1*	1*+1	1*+1
Doçent	-	-	1*	1*	1* + 1	-
Yrd. Doçent	-	-	3	3	3	5
Öğretim Görevlisi	-	-	1	2	2	-
Araştırma Görevlisi	-	1+3**	1+5**	1+7**	2+6**	3+5**
Okutman	-	-	-	-	-	-
Uzman	-	-	-	-	-	-
TOPLAM	-	-	-	-	-	15

*2547 sayılı Yükseköğretim kanununun 13. maddesinin b-4 nolu fıkrasına göre görevlendirilmiş.

**2547 sayılı kanunun 35. Maddesi uyarınca farklı üniversitelerde görevlendirilmiş.

Çeşitli üniversitelerden Birimizde ve Birimizden çeşitli üniversitelere görevlendirilen akademik personel sayıları aşağıdaki tabloda gösterilmiştir.

UNVANI	ÇEŞİTLİ ÜNİVERSİTELERDEN BİRİMİMİZDE GÖREVLENDİRİLEN AKADEMİK PERSONEL SAYISI	BİRİMİMİZDEN ÇEŞİTLİ ÜNİVERSİTELERE GÖREVLENDİRİLEN AKADEMİK PERSONEL SAYISI
Profesör	-	-
Doçent	-	-
Yrd. Doçent	-	-
Öğretim Görevlisi	-	-
Araştırma Görevlisi	-	(1+5)*
Okutman	-	-
Uzman	-	-
TOPLAM	-	6

*2547 sayılı Yükseköğretim Kanununun 35. maddesine göre 5 araştırma görevlimiz ve 39. maddeye göre 1 araştırma görevlimiz farklı üniversitelerde görevlendirilmişlerdir.

Akademik personelimizin yaş aralıklarına göre dağılımı aşağıdaki tabloda gösterilmiştir.

AKADEMİK PERSONELİN YAŞ İTİBARI İLE DAĞILIMI	21-25 YAŞ	26-30 YAŞ	31-35 YAŞ	36-40 YAŞ	41-50 YAŞ	51 YAŞ ÜZERİ	TOPLAM
KİŞİ SAYISI	-	3	3	2	1	-	9

b- İdari Personel

Birimimizde çalışan idari personelin sayıları aşağıda gösterilmiştir.

Birim Adı	İdari Kadro	Sözleşmeli Personel Sayısı	Taşeron Firma İşçi Sayısı	Geçici İşçi Sayısı	Toplam Kadro
Eczacılık Fakültesi	5	-	1	-	6
GENEL TOPLAM	5	-	1	-	6

Birimimizde çalışan idari personelin hizmet sınıfına göre dağılımı aşağıdaki tabloda gösterilmiştir.

UNVANI	DOLU KADRO	BOŞ KADRO	TOPLAM KADRO
Genel İdare Hizmetleri	3	3	6
Sağlık Hizmetleri Sınıfı	-	-	-
Teknik Hizmetler Sınıfı	-	-	-
Eğitim ve Öğretim Hizmetleri Sınıfı	-	-	-
Avukatlık Hizmetleri Sınıfı	-	-	-
Din Hizmetleri Sınıfı	-	-	-
Yardımcı Hizmetler Sınıfı	-	1	1
TOPLAM	3	4	7

İdari personelin eğitim durumuna göre sayısal dağılımı aşağıdaki tablo yardımıyla gösterilmiştir.

UNVANI	KADRO SAYISI
İlköğretim	-
Ortaokul	-
Lise	-
Ön lisans	-
Lisans	5
Yüksek Lisans	-
Doktora	-
TOPLAM	5

İdari personelin hizmet sürelerine göre dağılımı tabloda gösterilmiştir.

İDARİ PERSONELİN HİZMET SÜRELERİ	1-3 YIL	4-6 YIL	7-10 YIL	11-15 YIL	16-20 YIL	21 YIL ÜZERİ	TOPLAM
KİŞİ SAYISI	1	-	3	-	-	1	5

Birimimizin idari personelinin yaş gruplarına göre dağılımı aşağıdaki tabloda gösterilmiştir.

İDARİ PERSONELİN YAŞ İTİBARI İLE DAĞILIMI	21-25 YAŞ	26-30 YAŞ	31-35 YAŞ	36-40 YAŞ	41-50 YAŞ	51 YAŞ ÜZERİ	TOPLAM
KİŞİ SAYISI	-	2	2	-	1	-	5

5-Sunulan Hizmetler

a- Eğitim-Öğretim Hizmetleri

Fakültemiz, 2016-2017 eğitim-öğretim yılında lisans eğitimine başlamıştır.

Birimimizde öğrenim gören öğrenci sayılarına ilişkin tablo aşağıda gösterilmiştir.

FAKÜLTE / YO / MYO / ENSTİTÜ ADI	I. ÖĞRETİM	II. ÖĞRETİM	UZAKTAN ÖĞRETİM	TOPLAM
Eczacılık Fakültesi	63	-	-	63
GENEL TOPLAM	63	-	-	63

Birimimizde öğrenim gören hazırlık sınıfı öğrencilerinin sayısal dağılımı aşağıda gösterilmiştir.

FAKÜLTE / YO / MYO ADI	HAZIRLIK ÖĞRENİMİ GÖREN I.ÖĞRETİM ÖĞRENCİLERİ	HAZIRLIK ÖĞRENİMİ GÖREN II. ÖĞRETİM ÖĞRENCİLERİ	TOPLAM
Eczacılık Fakültesi	-	-	-
GENEL TOPLAM	-	-	-

Birim öğrenci kontenjanları ve doluluk oranı aşağıdaki tabloda gösterilmektedir.

ÖĞRENCİ KONTENJANLARI VE DOLULUK ORANI				
Birimin Adı	**ÖSS Kontenjanı	*ÖSS sonucu Yerleşen	Boş Kalan	Doluluk Oranı (%) (* / **)
Eczacılık Fakültesi	62	62	-	100
GENEL TOPLAM	62	62	-	100

Enstitülerde lisansüstü öğrenim gören öğrencilerin sayısal dağılımı aşağıda gösterilmiştir.

ENSTİTÜ ADI	TEZLİ YÜKSEK LİSANS	TEZSİZ YÜKSEK LİSANS	YÜKSEK LİSANS TOPLAMI	DOKTORA	TOPLAM
SAĞLIK BİLİMLERİ ENSTİTÜSÜ	-	-	-	-	-
GENEL TOPLAM	-	-	-	-	-

Birimimizde öğrenim gören yabancı uyruklu öğrencilerin dağılımı aşağıda gösterilmiştir.

FAKÜLTE / YO / MYO / ENSTİTÜ ADI	I. ÖĞRETİM	II. ÖĞRETİM	UZAKTAN ÖĞRETİM	TEZLİ/TEZSİZ YÜKSEK LİSANS	TOPLAM
Eczacılık Fakültesi	-	-	-	-	-
GENEL TOPLAM	-	-	-	-	-

2015-2016 eğitim-öğretim yılında mezun olan öğrencilerin sayıları aşağıda gösterilmiştir.

FAKÜLTE / YO / MYO / ENSTİTÜ ADI	I. ÖĞRETİM	II. ÖĞRETİM	UZAKTAN ÖĞRETİM	TEZLİ/TEZSİZ YÜKSEK LİSANS	TOPLAM
Eczacılık Fakültesi	-	-	-	-	-
GENEL TOPLAM	-	-	-	-	-

b- Sağlık Hizmetleri

Fakültemizde sağlık hizmetleri verilmemektedir.

c- İdari Hizmetler

2016 faaliyet dönemi içinde idarenin veya harcama biriminin görev, yetki ve sorumlulukları çerçevesinde fakültemiz için gerekli yürütme işlemleri sorunsuz bir şekilde gerçekleştirilmiştir.

d- Kültür ve Sanat Hizmetleri

Fakültemizde kültür sanat hizmetleri yapılmamaktadır.

e- Kütüphane Hizmetleri

Fakültemizde kütüphane hizmeti verilmemektedir.

f- Spor Hizmetleri

Fakültemizde spor hizmetleri verilmemektedir.

g- Kafeterya Hizmetleri

Fakültemizde kafeterya hizmetleri verilmemektedir.

h-Diğer Hizmetler

6- Yönetim ve İç Kontrol Sistemi

D- DİĞER HUSUSLAR

II- AMAÇ ve HEDEFLER

A- İDARENİN AMAÇ VE HEDEFLERİ

1- Temel ve Öncelikli Amaç ve Hedefler

- Fiziksel Altyapı ve Donanım Eksikliklerinin Giderilmesi
- Bilimsel araştırmalarla ilgili alt yapı ve donanım eksikliklerinin giderilmesi ve ihtiyaç duyulan teknolojik kaynakların sağlanması suretiyle bilimsel çalışma kalitesinin artırılması.
- Akademik ve İdari Personel Nitelik, Nicelik ve Motivasyonunun Arttırılması
- Yüksek Lisans ve doktora eğitimine başlanılabilmesi için her anabilim dalında ihtiyaç duyulan öğretim elemanı sayısının artırılması
- Fakülte olarak uluslararası atıf indeksli dergilerde yayın sayısının artırılması

2- Genel Amaç ve Hedefler

- Kaliteli Eğitim ve Öğretim Sağlanması
- Çağın gereklerine uygun evrensel düzeyde eğitim-öğretim, bilimsel araştırmalar, ürün/hizmet verebilecek kalitede gerekli alt yapı ve donanımlara sahip Fakülte bina projesinin tamamlanması,
- Mevcut ihtiyaçlara yönelik altyapı ve donanımları sağlayacak bilimsel altyapı projelerinin verilmesi,
- Yüksek lisans ve/veya doktora programlarının açılması
- Akademik personelin ulusal/uluslararası kongre, sempozyum vb. eğitimlere katılımlarının artırılması
- Öğretim elemanlarının kendi çalışma alanlarındaki yenilikleri takip edebilmeleri için ulusal/uluslararası kongre, eğitim ve seminerlere katılımlarının teşvik edilmesi

2- **Stratejik Amaç ve Hedefler**

Fiziksel Altyapı ve Donanım Eksikliğinin Giderilmesi

- Çağın gereklerine uygun evrensel düzeyde eğitim-öğretim, bilimsel araştırmalar, ürün/hizmet verebilecek kalitede gerekli alt yapı ve donanımlara sahip Fakülte binasının tamamlanması
- Yüksek Lisans/Doktora eğitimi ve araştırmaya yönelik bilimsel çalışmaların yapılması için ileri teknolojiye sahip gerekli alt yapı donanımlarının belirlenmesi ve tamamlanması

Kaliteli Eğitim ve Öğretim Sağlanması

- Dünya standartlarında gelişen bilim ve teknoloji ışığında, yenilikçi, yaratıcı, sorgulayıcı, çözüm odaklı, bilim, sağlık ve ilaç endüstrisi alanlarında etkin, etik değeri yüksek eczacılar yetiştirmek için kaliteli eğitim-öğretimin sağlanması
- Yüksek lisans ve/veya doktora programlarının açılması

Araştırma Kalitesini ve Verimliliğini Artırmak

- Bilimsel faaliyetlerde etkinliğimizin artırılması ve varlığımızın fark edilmesi

Akademik ve İdari Personelin Nitelik ve Motivasyonunun Arttırılması

- Akademik ve idari personelin çalışma alanlarında niteliklerin arttırılması, motivasyonunun yüksek tutulması ve ekip çalışmasına önem verilmesi

B- TEMEL POLİTİKALAR VE ÖNCELİKLER

Politikalar:

- Dünya standartlarında gelişen bilim ve teknoloji ışığında, yenilikçi, yaratıcı, sorgulayıcı, çözüm odaklı, bilim, sağlık ve ilaç endüstrisi alanlarında etkin, etik değeri yüksek eczacılar yetiştirmek için kaliteli eğitim-öğretimin sağlanması
- İlaç/hasta odaklı eğitimi esas alan ulusal/uluslararası üniversitelerin ders programları ve mevzuatlar ışığında kaliteli, yenilikçi, ilaç/hasta odaklı eğitim amacıyla hazırlanan müfredatın güncel tutulması

Öncelikler:

- Çağın gereklerine uygun evrensel düzeyde eğitim-öğretim, bilimsel araştırmalar, ürün/hizmet verebilecek kalitede gerekli alt yapı ve donanımlara sahip Fakülte binasının tamamlanması
- Lisansüstü eğitim programlarının açılması için akademik kadronun tamamlanması

C- DİĞER HUSUSLAR

III- FAALİYETLERE İLİŞKİN BİLGİ ve DEĞERLENDİRMELER

A- MALİ BİLGİLER

1- Bütçe Uygulama Sonuçları

Bütçe Giderlerine ilişkin, Birimimizin 2016 yılı bütçe uygulama sonuçları aşağıdaki tabloda gösterilmiştir.

KOD	BÜTÇE GİDERLERİ	2016 BAŞLANGIÇ ÖDENEĞİ (TL)	**2016 YILSONU TOPLAM ÖDENEK (TL)	*2016 YILI GERÇEKLEŞEN HARCAMA TOPLAMI(TL)	GERÇEKLEŞME ORANI (%) (*/**)
01	PERSONEL GİDERLERİ	598,679.04	627,70	598,051.34	99
02	SOSYAL GÜVENLİK KURUMLARINA DEVLET PRİMİ GİDERLERİ	93,125.73	0	93,125.73	100
03	MAL VE HİZMET ALIM GİDERLERİ	66.000	9,653.96	56,346.04	85
05	CARİ TRANSFERLER				
06	SERMAYE GİDERLERİ				
07	SERMAYE TRANSFERLERİ				
	TOPLAM	757.804,77	10,281.66	747.523,11	98

Bütçe Gelirlerine ilişkin Birimimizin 2016 yılı bütçe uygulama sonuçları aşağıdaki tabloda gösterilmiştir.

EKO. KOD	BÜTÇE GELİRLERİ	**2016 GELİR TAHMİNİ	*2016 YILSONU GERÇEKLEŞEN GELİR TOPLAMI	GERÇEKLEŞME ORANI (%) (*/**)
03	Teşebbüs ve Mülkiyet Gelirleri	-	-	-
04	Alınan Bağış ve Yardımlar ile Özel Gelirler	-	-	-
05	Diğer Gelirler	-	-	-
06	Sermaye Gelirleri	-	-	-
	TOPLAM	-	-	-

2- Temel Mali Tablolara İlişkin Açıklamalar

-

3- Mali Denetim Sonuçları

-

4- Diğer Hususlar

-

B- PERFORMANS BİLGİLERİ

1- Faaliyet ve Proje Bilgileri

2016 Yılı Yayınlarla ilgili Birimimizin faaliyet bilgileri aşağıda gösterilmiştir.

YAYIN TÜRÜ	SAYISI
Uluslararası Makale (WOS:382)	14
Ulusal Makale	3
Uluslararası Bildiri	21
Ulusal Bildiri	12
Kitap	-

Editörlük ve hakemlik yapan öğretim üyesi sayısı aşağıda gösterilmiştir.

EDİTÖRLÜK/HAKEM LİK YAPAN ÖĞRETİM ÜYESİ SAYISI	EDİTÖRLÜK/HAKEMLİK YAPILAN KİTAP SAYISI	DERGİ HAKEMLİĞİ YAPAN ÖĞRETİM ÜYESİ SAYISI	HAKEMLİĞİ YAPILAN DERGİ SAYISI
5	-	5	9

Birimimizin proje bilgileri aşağıda gösterilmiştir.

PROJELE R	ÖNCEKİ YILDAN DEVREDEN PROJE	YIL İÇİNDE EKLENEN PROJE	TOPLAM	YIL İÇİNDE TAMAMLANAN PROJE	TOPLAM ÖDENEK (")
DPT	-	-	-	-	-
TÜBİTAK	-	-	-	-	-
SANTEZ	-	-	-	-	-
BAP	6	4	-	1	350.475,08
AB	-	-	-	-	-
TOPLAM	6	4	0	1	350.475,08

2- Performans Sonuçları Tablosu

3- Performans Sonuçlarının Değerlendirilmesi

4- Performans Bilgi Sisteminin Değerlendirilmesi

5- Diğer Hususlar

Fakültemiz 2016-2017 eğitim-öğretim yılında Yükseköğretim Kurulu Başkanlığı'na Lisans programına öğrenci alımı için yapılan başvurunun 17.03.2016 tarihinde kabul edilmesinden sonra 26.09.2016 tarihinde Eğitim-Öğretime başlamıştır. Aynı tarihte Eczacılık mesleğinin sembolü sayılan "Beyaz Önlük Giyme Töreni" gerçekleştirilmiştir. Lisans eğitim süresi on yarıyıldan oluşan, eczacılık eğitiminin % 40'ını oluşturan uygulama derslerinden

dolayı laboratuvar alt yapısının tamamlanması eczacılık eğitiminde büyük önem taşımaktadır. Eczacılık lisans eğitimi birinci sınıfında bulunan uygulama dersleri için gerekli olan öğrenci laboratuvar alt yapısını oluşturacak cihaz, sarf malzemeleri Çukurova Üniversitesi Bilimsel Araştırma Projeleri Koordinasyon Biriminden alınan TAY-2016-6503 kodlu altyapı desteğiyle tamamlanarak eğitim-öğretime hazır hale getirilmiştir. 2016 yılında 2547 Sayılı Kanununun 35. Maddesi uyarınca görevli bulunan 1 araştırma görevlisi doktora eğitimini tamamlayarak Fakültemizde göreve başlamıştır. Ulusal eczacılık eğitiminde gelinen durumu tartışmak, Ülkemizde Yükseköğretimde kalite güvencesi ve akreditasyonla ilgili gelişmeleri paylaşmak, kalite kültürünü eczacılık eğitiminde yaygınlaştırmak amacıyla Hacettepe Üniversitesi Eczacılık Fakültesi işbirliği ile 9-10 Mayıs 2016 tarihleri arasında **I.Ulusal Eczacılık Eğitimi ve Akreditasyon Kongresi'**ne katılım gerçekleştirilmiştir.

IV- KURUMSAL KABİLİYET ve KAPASİTENİN DEĞERLENDİRİLMESİ

Kurumsal Kabiliyet ve Kapasitenin Değerlendirilmesi'nde Güçlü yönler, Zayıf yönler, Fırsatlar ve Tehditler (GZFT) analizi yapılarak belirlenen güçlü yönler, zayıf yönler, fırsatlar ve tehditler belirlenmiştir.

A- GÜÇLÜ YÖNLER

Güçlü Yönler	
G1	Mevcut akademik personelin uluslararası deneyime sahip, farklı araştırma alanlarında yetkin ve donanımlı olması
G2	Akademik kadronun genç akademisyenlerden oluşması
G3	Yenilikçi yaklaşımlara açık personel varlığı ve yeni fikirlerin destek bulması
G4	Fakültemizin Dünya standartlarında gelişen bilim ve teknoloji ihtiyaçlarını karşılayabilecek eğitim-öğretim, bilimsel araştırmalar, ürün/hizmetler verebilecek alt yapı ve donanımına sahip bina projesinin tamamlanmış olması
G5	Fakültemize ait yeni ve modern bir binanın yapılacak olması ve Üniversitemizin bunu sağlayabilecek geniş bir yerleşke alanına ve mali bütçeye sahip olması
G6	Fakültenin Üniversite merkez yerleşkesinde yer alması
G7	Fakültemizin bulunduğu merkez yerleşkede sosyal, bilimsel ve kültürel etkinliklerin çok sayıda olması
G8	Fakülte kadrosundaki araştırma görevlilerimizin güçlü akademik alt yapıya sahip Eczacılık Fakültelerinde eğitimlerini ve araştırmalarını sürdürüyor olmaları
G9	Klinik eczacılık eğitimine önem veren eğitim politikasının benimsenmesi
G10	Fakültemizin 2013-2017 yıllarını kapsayan kısa, orta ve uzun vadeli eylem planının hazırlanmış olması
G11	Nitelikli ve özverili idari personelin olması
G12	Fakülte arşiv sisteminin elektronik ve yazılı dosya halinde oluşturulması
G13	Akademik ve idari personellerin eğitim seminerlerine katılması
G14	Fakültemizin web sayfasının güncellenerek aktif tutulması
G15	Akademik personel arasında elektronik haberleşme ağının oluşturulması

G16	Yeterli bilişim ağı donanımının varlığı
G17	Akademik personelin bağımsız çalışma ofislerinin ve kesintisiz internet bağlantısının olması
G18	Akademik düzeyde uluslararası işbirliğine başlanılmış olması
G19	Fakültemizde Erasmus, Farabi ve Mevlana koordinatörlüklerinin kurulmuş olması
G20	Sorumluluk düzeyi yüksek akademik ve idari personelin olması
G21	Fakültemizin şeffaf ve paylaşımcı yönetime sahip olması
G22	Fakültemizin kurum içi hoşgörü ve uzlaşma kültürüne sahip olması ve akademik-idari personelin uyum içinde çalışması
G23	Herbaryumun kurulmuş olması
G24	Fakültemizin zengin bir bitki florasına sahip bir bölgede bulunması
G25	Fakültemizin Üniversitenin farklı birimleri ve diğer üniversiteler ile ortak bilimsel işbirliği içinde olması
G26	Fakültemizin Ç.Ü. Balcalı Sağlık Uygulama ve Araştırma Hastanesi ve Diş Hekimliği Fakültesi ile bir arada bulunması nedeniyle sağlık kompleksinin tamamlanmış olması ve bu birimlerle arasında güçlü bir işbirliğinin olması
G27	Çalışma alanlarının çeşitliliği

B-ZAYIF YÖNLER

Zayıf Yönler	
Z1	Fakülte bina inşaatının 2020 yılında tamamlanacak olması
Z2	Lisansüstü düzeyde eğitim-öğretim, araştırma ve ürün/hizmet için gerekli olan altyapı ve donanımın olmaması
Z3	Lisansüstü düzeyde eğitim verebilecek yeterli sayıda yetişmiş elemanın bulunmaması
Z4	Lisansüstü eğitime başlanılmamış olması
Z5	İlaç/Hasta odaklı eğitime yönelik alt yapı ve öğretim elemanı eksikliği
Z6	Öğretim elemanı yetersizliğinden dolayı komisyon ve koordinatörlüklerin eksik olması
Z7	Fakültemiz ile ulusal ve uluslararası üniversiteler arasında ikili anlaşmaların istenilen düzeyde olmaması
Z8	Bölgemizde ilaç endüstrisinin gelişmemiş olması ve endüstri ile stratejik ortaklık yapılamaması
Z9	Bilgisayar donanımının eksik olması

C- FIRSATLAR

Fırsatlar	
F1	Eğitim-öğretim alanında 40 yıldan beri faaliyet gösteren köklü bir üniversiteye bağlı olmak
F2	Üniversite Bilimsel Araştırma Projeleri Biriminin, gerçekleştirilecek olan projeleri ve bilimsel etkinlikleri etkili bir biçimde desteklemesi
F3	1200 yataklı Ç.Ü. Balcalı Sağlık Uygulama ve Araştırma Hastanesinin Klinik Eczacılık Eğitimi uygulamaları için kullanılabilecek olması
F4	Üniversitemizde yeterli alt yapıya sahip kütüphanemizin bulunması ve bilgiye ulaşım kolaylığının olması
F5	Üniversitemizde sürekli eğitim merkezinin bulunması
F6	Üniversitemiz bünyesinde Teknokentin ve Merkezi Araştırma Laboratuvarının varlığı
F7	Uluslararası Öğrenci Ofisinin varlığı

F8	Üniversitemizin Avrupa Üniversiteler Birliği'ne üye olması
F9	Avrupa Birliği ve uluslararası standartlara uyum sürecinin devam etmesi
F10	Araştırmalara destek sağlayacak ulusal ve uluslararası bilimsel dernek ve mesleki kurum ve kuruluşların varlığı
F11	İlaç/ Hasta odaklı eğitimi temel alan uluslararası Eczacılık Fakülteleri
F12	Türkiye'deki en köklü Eczacılık Fakültelerinden biri olan Hacettepe Üniversitesi Eczacılık Fakültesi ile Fakültemiz arasında eğitim alanında işbirliğinin olması
F13	Güçlü herbaryum alt yapısına sahip Eczacılık Fakültelerinin desteği ile Fakültemiz herbaryumuna bitki örneklerinin kazandırılmış olması
F14	Öğrenciler için eğitim olanağı sağlayan Ali Nihat GÖKYİĞİT Botanik Bahçesinin kurulması
F15	Genel sağlık konusunda toplumun bilincinin artması
F16	Toplumun ilaç ve eczacılık ile ilgili çeşitli konularda bilgilendirilme talebi
F17	Gelişmekte olan ilaç ve sağlık sektörü
F18	İlgili sektörlerin eğitim, danışmanlık ve ortak Ar-Ge proje talepleri
F19	Sağlık turizminde Adana ilinin önemli yer tutması ve bu amaca yönelik çok sayıda sağlık kompleksinin bulunması nedeniyle istihdamının olması
F20	Karayolu ve havayolu ulaşımı açısından diğer Anadolu kentlerine göre avantajlı bir noktada bulunması, ülkenin her bölgesine ulaşım rahatlığı
F21	Adana ilinin uluslararası havalimanına sahip olması

D- TEHDİTLER

Tehditler	
T1	Son beş yılda çok sayıda Eczacılık Fakültesinin açılmış olması ve buna bağlı olarak mezunların istihdamla ilgili sorunlar yaşayabilecek olması
T2	Akademik personel kadro istihdamının az olması
T3	Özlük haklarının yetersiz olması nedeniyle akademik kariyeri seçen mezun sayısının giderek azalması
T4	Beyin göçü
T5	Görsel ve yazılı basındaki bilgi kirliliği

E- DEĞERLENDİRME

Fakültemiz, hedeflerine GFZT analizinin sonuçları doğrultusunda en etkin ve hızlı bir şekilde gerçekleşmesini sağlayacaktır.

V- ÖNERİ VE TEDBİRLER

Eğitim-öğretim ve araştırmaların devamının sağlanması için laboratuvar cihaz/sarf malzemelerinin alımına yönelik altyapı ve araştırma projeleri hazırlanmalıdır.

Lisans eğitim-öğretiminin devamı ve Lisansüstü eğitime başlanabilmesi için her Anabilim Dalında ihtiyaç duyulan öğretim elemanı istihdamı yapılmalıdır. Fakültemizin bilimsel araştırma altyapısı ve donanımları sağlanıncaya kadar ortak araştırma projelerinin verilerek bilimsel faaliyetlerimizin devamlığı sağlanmalıdır. Öğretim elemanlarının alanlarındaki

bilimsel gelişim ve deęişimleri takip edebilmeleri için kongre, sempozyum, kurs vb. bilimsel aktivitelere katılımları desteklenmelidir.

EKLER

EK-1 HARCAMA YETKİLİSİ İÇ KONTROL GÜVENCE BEYANI

İÇ KONTROL GÜVENCE BEYANI*

Harcama yetkilisi olarak yetkim dâhilinde;

Bu raporda yer alan bilgilerin güvenilir, tam ve doğru olduğunu beyan ederim.

Bu raporda açıklanan faaliyetler için bütçe ile tahsis edilmiş kaynakların, planlanmış amaçlar doğrultusunda ve iyi mali yönetim ilkelerine uygun olarak kullanıldığını ve iç kontrol sisteminin işlemlerin yasallık ve düzenliliğine ilişkin yeterli güvenceyi sağladığını bildiririm.

Bu güvence, harcama yetkilisi olarak sahip olduğum bilgi ve değerlendirmeler, iç kontroller, iç denetçi raporları ile Sayıştay raporları gibi bilgim dâhilindeki hususlara dayanmaktadır.**

Burada raporlanmayan, idarenin menfaatlerine zarar veren herhangi bir husus hakkında bilgim olmadığını beyan ederim. (ADANA – 19.01.2017)***

Prof. Dr. NURAN ÖĞÜLENER

Dekan Vekili

**Harcama yetkilileri tarafından imzalanan iç kontrol güvence beyanı birim faaliyet raporlarına eklenir.*

***Yıl içinde harcama yetkilisi değişmişse “benden önceki harcama yetkilisi/yetkililerinden almış olduğum bilgiler” ibaresi de eklenir.*

****Harcama yetkilisinin herhangi bir çekincesi varsa bunlar liste olarak bu beyana eklenir ve beyanın bu çekincelerle birlikte dikkate alınması gerektiği belirtilir.*